

Postbesørgelse 5368 1034 06

ANDREAS BEKKER

JOHS JENSENS VEJ 55 FREDERIKS
7470 KARUP J

Vedvarende ADRESSELISTE med de modrettede postvæsenet.

1810 N-JL. 08-88 91 40 Autogården- Vredsted. v/Svend Andersen Stationsvej 23, 9480 LØKKEN.	1811 Ø-SJ. Stephen Springborg Marstalsgade 29, st, th, 2100 KØBENHAVN Ø.	1812 N-JL. Falle Hansen Ultvedvej 36, Tylsted. 9380 VESTBJERG.
1813 V-JL. 07-85 37 45 Gunnar Sørensen Ringgade 144, 7600 STRUER.	1814 N-JL. 08-34 44 84 Tonny Jensen Hedeageren 40, 9230 SVENSTRUP.	1815 N-SJ. 02-35 91 52 Iwan Bihrmann Elmevej 18. 4000 ROSKILDE.
1816 NV-SJ. 03-50 46 50 Per Traberg Ellemose 2 A, 4400 KALUMDBORG.	1817 M-JL. 05-15 80 06 Jørgen Hansen Vædderens Kvarter 104 6710 ESBJERG V.	1818 S-JL. Anni & Henrik B. Hansen Lendemark 70, 6372 BYLDERUP BOV.
1819 V-JL. 07-89 31 95 Rita & Gerhardt Mikkelsen Svendsgårdsvej 2, Fabjerg 7620 LEMVIG.	1820 Ø-JL. Gunnar Jespersen Lyngåvej 29, 8370 HADSTEN.	1821 N-JL. Helge Kallehauge. Kildevej 4. 9982 ÅLBÆK.

KALENDER

AUGUST

15.-17.	HØVELTE '86
16.-17.	Sydsjælland: Omø-week-end
23.	Sønderjylland: Nord Friesland
24.	Østjylland: Kørselsinstruktion
30.	Midtjylland: Holden-træf

SEPTEMBER

5.-7.	Lolland-Falster: Aalholm-tur
6.	Østsjælland: Grus og gris
	Sydsjælland: Falck-kursus
	Nordjylland: Terrænkørsel i Hvorup
20.	Nordvestsjælland: Septembertur
21.	Fyn: Terrænkørsel
26.-27.	Sydsjælland: Antvorskov
27.-28.	Nordsjælland: 4x4 DEMO



oasen

Medlemsblad for Dansk Land-Rover Klub



Jubi Trophy i Finderup bød på mange spændende og morsomme situationer. Her viser Lars Bolvig, at det er besværligt at gå over åen efter vand. Læs reportagen på side 4. (Foto: Andreas Bekker)

7-8

1986

oasen

ANSVARSHAVENDE REDAKTØR:

Alt stof sendes til

Steen Ulrik Johannessen
Fredericiagade 78a, 5tv
1310 København K
tlf.: 01 15 35 00

FORRETNINGSFØRER:

Distribution og økonomi

Poul Erik Andersen
Mejlbyvej 43, Røved
8370 Hadsten
tlf.: 06 99 97 23
POSTGIRO: 1 72 18 79

Jens Jørn Buus
tlf.: 08 39 16 56

Poul Erik Andersen
tlf.: 06 99 97 23

TRYKNING:

Antonsen bogtryk/offset
Aalborg

OPLAG: 1430

*Stof til næste nummer
skal være redaktionen
i hænde senest den 20.*

OASEN er medlemsblad for
DANSK LAND-ROVER KLUB og
udgives månedligt.

Optaget stof dækker ikke nød-
vendigvis klubbens meninger
og synspunkter.

Eftertryk kun tilladt med tyde-
lig kildeangivelse.



FORMAND

Alan anov
Gødsbøl skovvej 16.
7321 Gadbjerg
tlf.: 05 88 5/4 05

SEKRETÆR

Illa Jepsen
Akelejevej 2.
3650 Ølstykke
tlf.: 02 17 50 21

KASSERER

Per Brunsgaard
Bystævnet 15a
5792 Årslev.
tlf.: 09 99 17 63

KLUBBENS POSTGIRONUMMER

9 30 13 21

ANNONCEPRISER (excl. moms):

halvsidesannoncer	400 kr
helsidesannoncer	700 kr

LÆS I DETTE NUMMER:

JUBI-Finderup	4
HB Info	8
Historien om Hi-Lift	10
Skyd ikke på pianisten	14
Land-Rover og toledetaten	18
Roverbørsen	20
Roverbørsen	22
Skrotbunken	24
Regionsstof	26



Kære Læsere!

Så er vi på banen igen med en ny omgang af 'oasen' og den gamle redaktion. Guderne skal vide, at det ikke bliver let at leve op til linjen, der prægede det uhyre flotte Jubi-skrift.

Vi på 'oasens' redaktion vil her benytte lejligheden til at give Jubi-redaktionen et klap og sige godt skuldret.

Og der var mere, som også var godt skuldret. Næmlig det store Jubi-arrangement i Finderup. Personligt var jeg imponeret over, hvor gnidningsløst alt foregik. Det er ingen let opgave at holde styr på over 200 køretøjer og i særdeleshed disses indhold, men i store træk lykkedes det, og det er mere end flot.

Af tidsmæssige årsager er vi kun i stand til at åbne ballet med en lille reportage og nogle få billeder, men vi kan love jer, at der kommer mere fra Finderup i næste måned. Det fortjener både arrangørerne og deltagerne plus de, som ikke havde lejlighed til at være med.

Specielt et medlem var meget ked af ikke at kunne deltage. Og det er vor tidligere formand gennem de sidste seks år. Desværre for ham blev han ramt af sin egen 50 års fødselsdag med alt, hvad dertil hører - og så var han ude af billedet.

Jørn Ø. er en 'Øase' i ethvert animeret selskab, så det var kedeligt at måtte afgive ham til familien. Alligevel skal jeg på klubbens vegne ønske stort tillykke her.

Men livet går videre efter jubilæet med masser af andre spændende arrangementer i nærmeste fremtid.

Hej og på gensyn: Steen Ulrik⁴⁴



Jubi-stævne i Finderup

Foto: Andreas Bekker, m.fl.

Tekst: Steen Ulrik

Dansk Land Rover Klub fik fejret sit 10 års jubilæum med manér. Det skete i Finderup Øvelsesteræn i hele uge 30, hvor mere end 200 køretøjer med indhold satte hinanden stævne sidst på ugen. - Vi mistede ganske enkelt overblikket over deltagertallet, da vi kom til fredag, hvor en masse kom strømmande til uden at have tilmeldt sig, siger én af arrangørerne, Claus Mølgaard. Det havde dog ingen indflydelse på afviklingen af arrangementet, der - undskyld udtrykket - gled

i gearolie. Sjældent har så mange moret sig så godt i så lang tid. Alle sejl var sat for at markere klubbens 10-årige virke. Og det lykkedes, så både nordmænd, tyskere og englændere samt de mange danske medlemmer fra begge sider af Storebælt kunne rejse hjem mange oplevelser rigere. Det siger sig selv, at arrangørerne havde sved på panden under det store show. Store summer stod på spil, men kort før redaktionen sluttede fik vi den glædelige op-

lysning, at Jubi-stævnet ikke er blevet til en økonomisk bet. Utroligt mange mennesker har forberedt dette store arrangement i meget lang tid, og de fortjener den ros, at stævnet klappede noget nær perfekt.

Med så mange personer samlet på ét sted vil der opstå små kontroverser, men det var i det store og hele noget, man ikke mærkede. Det største kvajpanderi var dog, at deltagere havde muntret sig med at indsamle aviser i plasticposer på vejen. Dumt! Endnu dummere var det at "vende" i folks kornmarker. Husk på I formastelige, at I er gæster hos medlemmer,

der skal kunne hilse på naboerne - også efter at I er taget hjem! I denne artikel skal vi ikke komme nærmere ind på arrangementets konkurrencer, det venter vi med til reportagen i næste nummer, men det er svært ikke at nævne et af højdepunkterne, nemlig det uhyre slidsomme og underholdende Jubi-Trophy.

Hvad deltagerne ikke fik af oplevelser, det fik publikum til fulde. Her var både vandpjaskeri og mudder, så det flaskede sig. Og apropos flasker, om aftenen og ud på de små timer kunne man så sandelig skylle Finderups knasende støv ned med Jubi-øl. Fint!



Region Vestjylland er her i fuld gang med at løse en af opgaverne under det sjove og spændende Jubi-Trophy. Senere skulle det vise sig, at de vandt konkurrencen.

RESULTATER FRA JUBI-STÆVNET I FINDERUP

Natløb

1. Peter Mortensen/1539	27 points
2. Carsten Sørensen/1475	26 -
3. Keld Andersen/1582	25 -

Denne konkurrence havde 40 deltagere.

Jubi-Trophy

1. Toyota-holdet
2. Reg. Vestjylland (Trophy-vinder)
3. Reg. Sydsjælland

I Jubi-Trophy deltog otte hold á fem biler. Både regionshold og tilrejsende fra Norsk Land Rover Klubb og Deutscher Rover Club tog aktivt del i denne spændende konkurrenceform.

Arrangørerne takker leverandørerne af de sponserede præmier.

Trial

Standardkøretøjer til og med 100"	
1. Bier Mayer/DRC	91 points
2. P.-E. Andersen/097	72 -
3. John Olsen/1093	66 -

Standardkøretøjer over 100"

1. Preben Pedersen/455	60 points
2. Morten Nielsen/773	55 -
3. Bjarne Hansen/1692	51 -

Specialkøretøjer

1. Jens Hansen/DRC	72 points
2. Lars Svenningsen/638	69 -
3. Klemen Kvist/810	67 -

I denne konkurrence deltog 38 vogne.

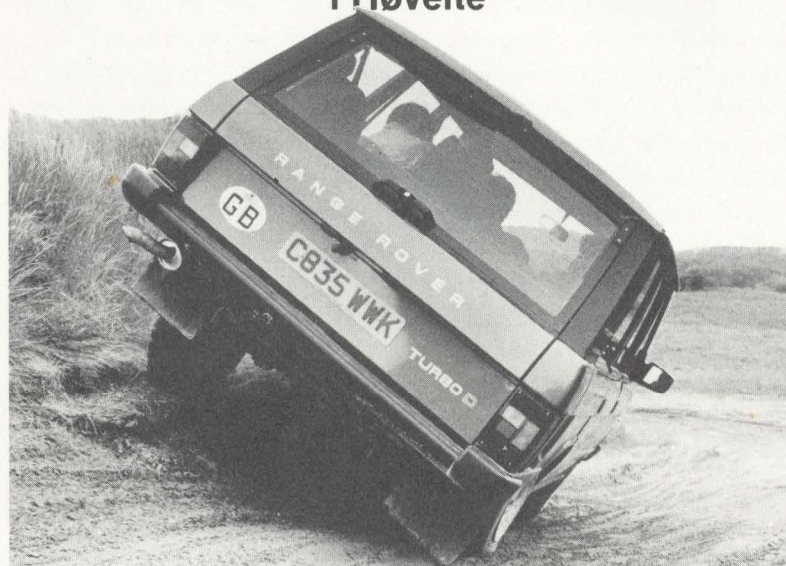


Efter hårdt arbejde ude i terrænet kunne arrangørerne kåre Reg. Vestjyllands hold som vindere af Jubi Trophy '86. På billedet ses Christian Odgaard med trofæet, der blev skænket af NLRK, Jørgen Vest Hansen, Lars Nielsen og Sonna. (Foto: S. Foged)

Velkommen til

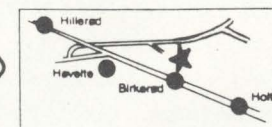
4x4 DEMO

Den 27. og 28. september 1986
i Høvelte



Danmarks største samlede udstilling af firehjulstrækkere, samt præsentation af tilbehør, reservedele og andet spændende med relation til 4WD.

Mulighed for prøveture i de forskellige køretøjer.



Arrangør: Region Nordsjælland

Hovedbestyrelsen meddeler.

Lederen i "oasen" nr. 5 har fået et medlem op af lænestolen. Han har klaget over, at den er politisk, til hvilken side fremgår ikke af klagen.

HB vil hermed give udtryk for sin holdning til oasen, idet vi henviser til gældende dansk presselovgivning, der siger, at det er den ansvarshavende redaktør, der tegner bladets linje.

En redaktør kan dog afsættes, hvis der er bred utilfredshed med vedkomne.

HB henstiller til, at bladets upolitiske linje stadig bevares. På gældne leder finder vi imidlertid ikke politisk.

Og så til noget helt andet:

Vi bringer her en samlet oversigt over eksisterende udvalg i DLRK nedsat af Hovedbestyrelsen:

KØRETEKNISK UDVALG

Kontaktperson er Jens Jørn Buus nr. 031.

Formål: Udvalget skal stå for; 1. Oprettelse og vedligeholdelse af en køreteknisk uddannelse. 2. Uddannelse af klubinstruktører i ovennævnte uddannelse. 3. Sikring af instruktørkorpsets kvalitet -

evt. i form af opfølgingskurser. Udvalget skal stille regler op, så formålet opfyldes.

KØRSEL MED UINDREGISTREREDE BILER

Kontaktperson følger senere.

Formål: At udforme faste retningslinjer for kørsel med biler uden registrering i DLRK regi.

INFORMATIONSSUDVALGET

Kontaktperson er Anita Willadsen nr. 1320.

Formål: At udarbejde forslag til PR-materiale og indhold af 'pakke' til nye medlemmer.

RESERVEDELSUDVALG

Bent Aakermann nr. 1388 er kontaktperson.

Formål: At give medlemmerne adgang til de bedste køb.

DLRK KONTAKTUDVALG

Kontaktperson er Jørn Øhlenschläger nr. 082.

Formål: Kontakt til ministerier mm. incl. toldvæsen angående love og regler om indregistrering, afgifter, kørsel med LR/RR samt trailer.

FORSIKRINGSUDVALGET

Kontaktperson Jørn Ø. nr. 082.

Formål: Vedligeholdelse og forbedring af forsikringsordningen.

KLUBBENS BOMÆRKE.

I den senere tid har vi desværre konstateret, at der er en tendens til at gengive DL-RKs bomærke forkert eller bruge dele af mærket til platter, mærker, o.lign.

Vi vil derfor gøre opmærksom på vedtægternes §24, der siger: "Dansk Land-Rover Klubs bomærke og stander er klubbens ejendom og administreres af bestyrelsen, som alene er berettiget til at lade det fremstille i eller på stof, metal eller andet materiale. Klubbens bomærke må kun sælges til

og føres af klubbens medlemmer."

Hvis I rundt omkring i regionerne har planer om at bruge klubbens bomærke eller dele deraf i forbindelse med arrangementer o.lign. så husk at kontakte bestyrelsen inden.

Klubbutikken er blevet gjort opmærksom på, at ikke korrekte klubmærker ikke må sælges (vedtaget på landsrådet).

På bladets forside kan det godkendte bomærke ses. Det kan kun være i medlemmernes interesse, at bomærket stadig bevares som klubbens kendingsmærke.

MIDTJYDSK RESERVEDELSLAGER K/S



Fanøvej 9 . 8800 Viborg
Telefon (06) 62 23 33

MÅNEDENS TILBUD

**Fairey Overdrive Land Rover
til landets billigste pris**

**Husk vi har altid et godt tilbud
i Land Rover dele**

Hi-Lift'en - 81 år og stadig ung

af Jeff Johnston



Mr. P.J. Harrar viser stolt sin opfindelse fra 1905 - Det automatiske Kombinationsværktøj - forgængeren for Hi-Lift donkraften, der er kendt af alle off-roaders.

Opfundet og patentanmeldt i 1905 og stadig et af de mest anvendelige arbejdsredskaber en firehjuls-trækker kan eje. Således karakteriseres Hi-Lift Jack, the Handyman, the Sheepherder's Jack - kært barn har mange navne. Den kan hjælpe terrænkørere ud af umulige situationer, hvor et dyrt spil, differentialespær og grovmønstrede dæk ofte er udtryk for dødvægt. Tag ikke fejl, alt ovennævnte udstyr er da vigtigt i en given situation, men Hi-Liften supplerer med sin anvendelighed, hvor kun ejerens fantasi sætter grænsen for brugen. Denne alsidighed gør Hi-Liften til noget af det mest anvendelige udstyr, der kan medbringes i et off-road-

køretøj.

Hertil skal også der også bringes en advarsel: En Hi-Lift kan være meget farlig, hvis den benyttes letsindigt. Ethvert redskab, der er i stand til at udfolde så store kræfter som Hi-Lift'en, kan også forårsage store legemlige skader - derfor bør der udvises største forsigtighed, når man hæver, trækker eller udfører et arbejde iøvrigt med redskabet.

En vigtig ting er at læse den udførlige brugsanvisning ved køb af Hi-Lift'en (oversætters bem.)

Ved at bruge sund fornuft og være bevidst om redskabets evner, vil der ikke opstå problemer.

Hi-Lift'en blev opfundet af P.J. Harrar - Harrar Manufacturing Co. Bloomfield, Indiana i USA. Den blev oprindeligt kendt som "Det automatiske Altmuligværktøj". Løftehovedet var magen til den moderne versions, men løftebjælken var anderledes. Det var en flad stang, og klatrehullerne sad som en skralde på ydersiderne. Ifølge prislister dateret 1. februar 1910 måtte detailhandleren

betale ca. \$5 for redskabet.

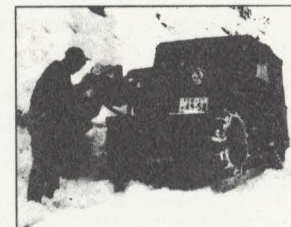
I 1910 blev løftehovedet ændret, og løftebjælken blev T-formet med hak bare på bagsiden.

Sidst i 1920'erne ændrede Harrah designet og ændtede navnet til Handyman og Fence Strecher, fordi man i salgskampagnen slog redskabet op som et landbrugs- og værkstedsredskab. For at imødekomme dette markeds behov blev Handyman udstyret med et par wire clamps på løftehovedet og på topstykket, så man kunne strække tråden ved reparation af hegn.

Denne version fra sidst i 1920'erne lignede meget den version, vi kender i dag med I-formet klatrebjælke med center-klatrehuller og et løftehovede næsten identisk med 1986-udgaven.

I de første mange år blev Handyman markedsført som et alsidigt værktøj til traktorer, lastbiler og reparationer af alle slags.

I 1964 begyndte Harrar Manufacturing Co. at sælge den samme donkraft under navnet Hi-Lift - med Hi-Lift og Handyman modeller bestemt for hver sit markedsområde.



I denne billedserie vises, hvordan man får en bil op af et hul eller en grøft ved hjælp af en Hi-Lift. Hæv køretøjet og tip donkraften flere gange - og køр igen.



Første situation ser håbløs ud. Vognen har gravet sig dybt ned i sand, men allerede på andet billede ser det lysere ud for den uheldige chauffør. Ved hjælp af Hi-Lift'en kan han fylde hullerne ud og køre videre.

Det var i begyndelsen af 1970'erne, da det store boom startede på fritids off-roader markedet, at Hi-Lift'en blev stærkt fremhævet som et uundværligt udstyr til 4-hjulstrækere.

Lige så anvendelig Hi-Lift'en er, ligeså stort er problemet med at fragte den sikkert i køretøjet.

Man kan selvfølgelig smide den op i ladet på pick-up'en, men det betyder, at næsten 15 kg. løst jern ligger og skramler. Man behøver ikke at være overvældende fantasifuld for at kunne forestille sig, hvad det kan betyde ved et sammenstød.

Der findes - sammen med en del andet ekstraudstyr - en "loc-rac" - et beslag - som let og elegant løser dette problem.

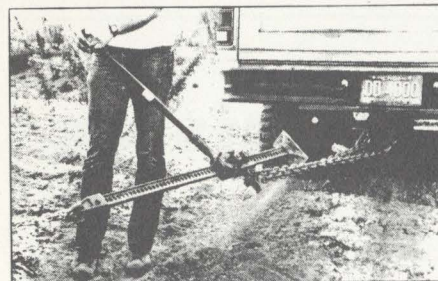
Hvad kan man så med en Hi-lift? Først og fremmest kan man uden stort besvær hjælpe sig selv ud af et plørehul eller lignende - man løfter hjulene så højt, at der kan fyldes op under dem, så

de igen kan få fat. Til den brug er det smart at have en 40x40 cm. plade at sætte Hi-Lift'en på, så den ikke synker.

Man kan også flytte sin bil sidelæns op ad en grøft eller dybe hjulspor, men det kræver nogen øvelse og et godt kendskab til donkraften.

Hi-Lift'en placeres nær midten af den bagerste travers på vognen, og der løftes til begge hjul er fri af jorden, så skubbes køretøjet væk fra grøften og tippes af donkraften. Dette giver ikke så meget af gangen, men det er fantastisk, hvad der kan udrettes ved at gentage proceduren nogle gange. Det er klart, at det er en fremgangsmåde, der kræver den største agtpågivenhed, da det ellers let kan blive katastrofalt for både person og køretøj.

Et andet tilfælde, hvor en sidelæns manøvre er på sin plads: Køretøjet er gledet af sporet og holder, så den begerste del hvi-



Hi-Lift'en kan også benyttes som spil - det går langsomt, men det virker.

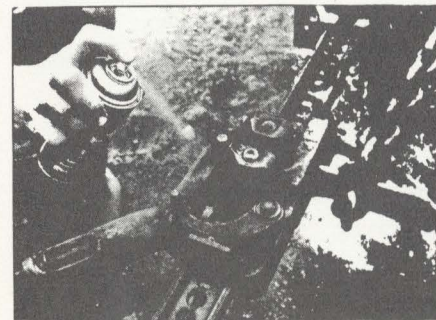
ler mod et træ.

Det er ikke muligt at bevæge bilen hverken frem eller tilbage uden at "skrælle" hele den ene side.

Her kan Hi-Lift'en bruges som et spil til at trække bilen sidelæns væk fra træet med. Det går ikke særlig hurtigt, men det er ofte ikke de store afstande, det drejer sig om.

At fikse et genstridigt dæk er en smal sag for en Hi-Lift. Placér dækket på jorden under kofangeren og sæt Hi-Lift'en på dækkets side nær fælgen.

Der skal ikke mange tag til, før dækket er løst.



Det er vigtigt at smøre Hi-Lift'en.

Når man makker bil, er der ofte brug for at holde sammen på dele eller at kunne holde dem fra hinanden.

Hi-Lift'en har en spredkraft på over 3000 kg., og den kan også effektivt holde to dele sammen - det er måske ikke smart eller helt nøjagtigt, men det virker efter hensigten. Og så er det jo ikke i alle situationer, man har et veludstyret værksted i den allernærmeste nærhed.

I mange situationer har ekspeditioner sendt mr. P.J. Harrah en



Et dæk, der sidder godt fast på fælgen løsnes på denne enkle måde i terræn.

venlig tanke.

Med mindre man bor i lejlighed, vil der også være mange ting omkring et hus, der kan klares med en Hi-Lift. Stolper kan trækkes op af, en skæv væg kan understøttes under reparation plus meget, meget mere.

Hvis man bruger sin fantasi, finder man hurtigt ud af, at Hi-Lift'en er svær at undvære.

Artiklen er fra FOUR WHEELER/januar '86 - og oversat af Annalise Veirup.

Skyd ikke på pianisten

af Ib Hammer

Som tidligere regionsbestyrelsesmedlem har jeg ofte hørt:

"Hvorfor laver I i bestyrelsen aldrig sådan et arrangement?" For det kunne medlemmet godt tænke sig.

Tillad mig at komme med nogle betragtninger, uden at det skal opfordre til dialog, men blot til eftertanke.

Samtidig gives "opskriften" på et arrangement, da jeg har opfattelsen af, at ikke alle er helt klar over, hvad dette indebærer af arbejde.

Lad os tage udgangspunkt i en almindelig terrændag med trial-kørsel på Høvelte øvelsesterræn.

- 1) Der skal fastsættes en dato, hvor hovedparten af bestyrelsen kan være til stede - minimum tre måneder frem i tiden.
- 2) Der skal skriftligt søges om tilladelse hos militæret om lån af terræn via regionsformanden.
- 3) Arrangementet skal publiceres i "oasen" via regionssekretæren.
- 4) Det skal besluttes hvor mange

trial-etaper, der skal laves, og afhængig af dette hvor mange officials, der skal bruges.

- 5) Et antal medlemmer, der er villige til selv at afstå fra at deltage i løjerne, skal kontaktes for at skaffe mellem 10 og 20 officials
- 6) Kort over området kopieres, og den del af området, der kan benyttes, indtegnes. (Ca. 100 ex.)
- 7) Regler for færdsel i området kopieres (Ca. 100 ex.)
- 8) Trialregler kopieres, så der er nok til alle, der måtte ønske dem udleveret.
- 9) Pointsedler trykkes eller kopieres.
- 10) Mærkater til at sætte i forrudden på de deltagende køretøjer skal købes eller laves.
- 11) Skal der uddeles præmier, skal disse skaffes.
- 12) Afmærkningsmateriel til banerne afhentes i regionens depot
- 13) Fem til ti mand møder mindst to timer før arrangementets begyndelse for at lave baner; egnet område findes, bane afmærkes, bane afprøves, og der mel-

des klar.

- 14) Information/indskrivning møder en time før start.
 - 15) Alle ankomne biler indskrives, og der udleveres forrudemærkat, papirer, kort etc.
 - 16) Skal der være holdkonkurrence, sammensættes holdene retfærdigt af nye og gamle medlemmer, korte og lange biler mm.
 - 17) Holdene sendes afsted til den bane, hvor de skal starte.
 - 18) Pointsedler samles sammen, points tælles sammen og vinder eller vindende hold findes.
 - 19) Evt. præmier uddeles.
 - 20) Banerne tages ned, materiellet samles sammen.
 - 21) Under arrangementet skal der løbende kontrolleres om "friløbere" uden mærkat i forruden kører rundt i terrænet. Et krav fra militæret.
 - 22) Det kontrolleres om alle har forladt terrænet
 - 23) Arrangørerne er de sidste, der forlader området.
 - 24) Afmærkningsmateriel køres tilbage til regionens depot.
 - 25) Arrangementet refereres skriftligt og sendes til regionens formand og sekretær.
- Det er blevet kutume, at der i regionen er et arrangement pr. måned, men allerede inden jeg trak mig fra bestyrelsesposten, var vi klar over, at dette ikke ville være tilstrækkeligt på længere sigt, hvis man blot nogenlunde skulle

kunne efterkomme medlemsskarens højest forskelligartede interesseområder.

Så næste gang DU fremkommer med et ønske, og dette ikke straks udmønter sig i et arrangement, så lad være med at blive sur og tænke: "Hvad gør Land Rover klubben egentlig for mig?" Tænk istedet: "Hvad kan jeg gøre for Land Rover klubben?"

For det står helt klart, at regionsledelserne rundt omkring med kyshånd vil tage imod aktive og initiativrige medlemmer, der ikke er blege for enten selv at stable et arrangement på benene eller på frivillig basis tilbyder hjælp. Husk på, at bestyrelsesmedlemmer også blot er medlemmer af samme klub som du selv. Også deres fritid er ligeså hektisk og vigtig som din.

De har blot frivilligt stillet sig til rådighed for at yde en indsats og bruge masser af fritid til glæde for klubbens medlemmer. Tit hører man også, at bestyrelsen ikke har tid til at tale med medlemmerne.

Det er desværre delvis rigtigt, for der er altid 117 tidrøvende ting, der lige skal klares under afviklingen af et arrangement. Men hvis man møder op til andre en terrænarangementer, er der som regel rigelig tid til at klare dette også.

Det er helt sikkert ikke viljen,

men tiden det af og til kan knibe med.

Et andet problem, man tit hører omtalt, er klikedannelser. En uheldig, men næsten uundgåelig ting i en klub af vores størrelse.

De, der står for arrangementet og officials taler ganske naturligt sammen. Det er de nødt til, hvis det hele skal fungere.

Medlemmer med forskellige interesser, erfaringer, køretøjer mm. søger ofte sammen.

For at afhjælpe dette og "indsluse" nye medlemmer i rumlen, forsøger bestyrelsen bl.a. når der sammensættes hold til fx trial, at blande holdene med gamle og

nye medlemmer.

Men det er et problem, og den aller bedste måde man kan afhjælpe dette på, er at appellere til gamle medlemmer.

- Vis imødekommenhed og hjælpsomhed overfor de nye medlemmer. De skal trods alt lige have chancen for at stikke en finger i jorden og vænne sig til de øvrige medlemmers ofte ret kontante jargon. Som det måske fremgår, er min mening helt klart den, at efterhånden er alt for mange medlemmer af den opfattelse, at de er medlemmer af en klub og ikke en del af klubben. De glemmer også at klubbens kvalitet afhænger af den enkelte's engagement.



**Reparation af Land Rover
og Range Rover**

Totalrenovering

Ombygning

Poul Erik Andersen

reparation af Land-Rover
og Range Rover

Mejlbyvej 43, Røved
8370 HADSTEN
Telefon 06 99 97 23
Giro 1 76 60 31

RECEPTION

Gode Land-Rover venner fra nær og fjern, kom og vær med til det sidste arrangement, jeg laver.

I skal møde op på min bopæl, hvorfra vi kører i kortege ud i en grusgrav og dyster (leger) om nogle præmier, som firmaet HJS Kvalitetsprodukter har givet. Når vi er færdige med det, kører vi tilbage, hvor jeg vil beværte jer med lidt til halsen og maven.

Anledningen er, at HJS Kvalitetsprodukter tager navneforandring til UNIQ Danmark. Dette indebærer, at jeg nu har egen import af QUAKER STATE's olier og fedter og derfor kan tilbyde rabatordninger til medlemmer af Dansk Land-Rover Klub.

Kom og vær med til en festlig dag blandt venner og tag det gode humør med. Tag dit telt, tagtelt eller campingvogn med og bliv til rundstykkerne søndag morgen. Kom når I vil, lørdag den 30. august på Fridtjof Nansensvej 25, Esbjerg N. Afgang herfra kl. 14.00 i kortege til grusgraven. Resten af dagen/natten er uden fastlagte tider.

Venligst

Holden J. Sørensen

P.S. Regionsformanden vil gerne have et fingerpeg om, hvor mange der kommer. Så ring venligst til 05-15 04 40 senest den 28.-8., hvis du mener, at der er en chance for at vi andre skal beriges med din nærværelse.

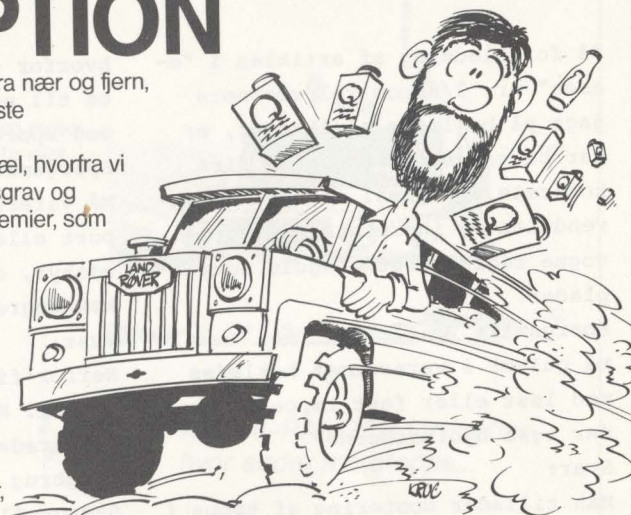


Fridtjof Nansensvej 25 · 6715 Esbjerg N · Tlf. 05 / 15 04 40

**QUAKER STATE
SMØRER BEDRE
VARER LÆNGERE.**

**HJS KVALITETS
PRODUKTER**

Holden Sørensen · Fridtjof Nansensvej 25
6715 Esbjerg N · Tlf. 05/15 04 40



Mere om bløde LR

af Orla Vad

På foranledning af artiklen i "o-
asen" nr. 2/86 om Toldvæsenets
jagt på beklædte hjulkasser, er
der blevet stillet etaten fire
konkrete spørgsmål vedrørende an-
vendelse og indretning af vare-
vogne registreret på gule nummer-
plader.

Spørgsmål:

Må gulvet i varerummet beklædes
med løst eller fast tæppe, herun-
der også hjulkasserne?

Svar:

Man tillader montering af tæppe i
varerummet, herunder også hjulkas-
serne, dog under forudsætning af,
at det er løst, og der herved ik-
ke fremkommer egnede siddepladser
fx ved anbringelse af skumgummi
eller lignende under eller over
tæppet, uanset om disse er flyt-
bare.

Spørgsmål:

Må man i varerummet afblænde ru-
derne såvel som afskærmningen mel-
lem fører- og varerum med fx gar-
diner eller andet materiale?

Svar:

Der er intet til hinder rent af-
giftsmæssigt for afblænding, men
muligvis trafikikkerhedsmæssigt,

hvorfor der bør rettes henvendel-
se til politi eller bilinspektion
med spørgsmålet.

Spørgsmål:

Må varerummet anvendes til trans-
port eller opbevaring af camping-
udstyr, dvs. telt, madrasser og
køkkengrej mm.?

Svar:

Herfor findes der ingen restrikt-
tioner. Køretøjet må dog ikke
fremtræde som indrettet til cam-
pingbrug eller beboelse.

Spørgsmål:

Må varerummet anvendes til over-
natning?

Svar:

Hertil skal Toldvæsenet oplyse,
at der i bestemmelserne om benyt-
telse af nævnte køretøjer, intet
er anført om forbud mod at sove i
varekassen, men varekassen må på
intet tidspunkt give udseende af
at være indrettet til beboelse.

Toldvæsenet skal endvidere bemær-
ke, at køretøjer registreret på de
gule nummerplader altid skal frem-
træde som utvivlsomt indrettet
til godstransport.

Sådan!

—'AMPHI-RANGER—

PÅ LANDEVEJ · I TERRÆN · TIL SØS

- Fuldt sødygtig
- Topfart 140 km/h på vej,
15 km/h til søs
- Op til 40° stigning
- Firehjulstræk
- Differentialespærre
- Standard 135 HK, 6 cyl. Ford motor
- Karosseri af saltvandsbestandigt
aluminium
- Løftbar skrue
- Elektrisk lænsepumpe
- Skivebremser på alle hjul



AMPHI-RANGER fortsætter
hvor andre må stoppe...



NAVITRONIC AS

Designers and Manufacturers of
Hydrographic Equipment

Marselis Boulevard 175 · DK-8000 Aarhus C
DENMARK · Phone: 06-14 13 00
Telex: 68728 · Telefax: 06-11 70 17

ROVERBØRSEN



LAND ROVER 109" årg. 1977, diesel, hard top, gule plader, nysynet, synfri sammenkobling, overdrive, fire meget flotte stålfælge med dæk. (10x15), ekstra solide og nylonbehandlede kofangere, rustfrie inderskærme, total tydisoleret motorrum, indvendige beklædt med gulvtæpper fra "gulv til loft ny starter, ny ratlås, nyt bremsesystem og meget mere. Pris 50.000,- Henv: Pia eller Peter i kolding på telefon 05- 50 22 10.

Land Rover 109" årgang 1973 Hard Top diesel, Gule plader, Nysynet og motor hovedrep, synfri sammenkobling. Pris 30.000,- Erik H. Sørensen TLF: 06-39 16 15. Frontspil kan evt. følge med mod merpris.

Land Rover 80" Serie I fra 1949 sælges Køretøjet er registreret første gang 14 DEC 49 - og sidste gang 15/9 1978 på hvide plader. Bilen er totalt adskilt, men chassisramme og torpedo er svejst op- Denne perle skal samles af liebhaver der kan afhente vognen for højeste bud. Aage Schmidt. TLF:08-432410

Land Rover 109" benzin STW (lille køre kort) sælges. Her er en årgang 1972 med synfri sammenkobling, overgear, friløbsnav, ny karburator, strømfordeler og kobling. Bundrammen og karos-

seriet er nyrenoveret. Der medfølger en del reservedele. bl.a. fire fælge mde dæk, for- og bagfjedre, et komplet fortøj og en reparationshåndbog. Pris 45.000,- kr.

Leif Pedersen. TLF:03-502206

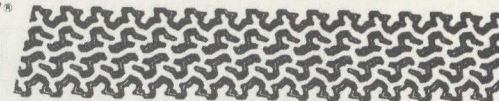
SÆLGES: LAND ROVER 88" årgang 1974, hard top, diesel, gule plader nusynet, synfri sammenkobling, friløbsnav, fem nye dæk, alle fem bremser renoveret, bagpanel, dyser og inderskærme og nyrenoveret motor. Pris 30.000,- kr.

Henrik Beihl. TLF: 02-101967 eft 1600

LAND ROVER 109" 1977 Hard Top, diesel på gule plader ny certificat motor kørt 19.000 km, mange nye dele Kobling, hovedcyl.slavecyl, bremsetrom-ler, udstødning, samt forstærkede bagfjedre, Indbygget reserve tank på 50 liter med el- pumpe Skal ikke synes Pris: kr. 46.000 TLF:09-831833

LR 109" årg 1962, gule plader, hard top synfri træk og friløbsnav. Nyt topstykke, dyser og starter. Sidst synet i okt 85. God stand. Pris: kr. 11.500,- Jørgen Christiansen efter kl. 1700 på TLF: 01-388388

T/A HIGH TECH RADIALS



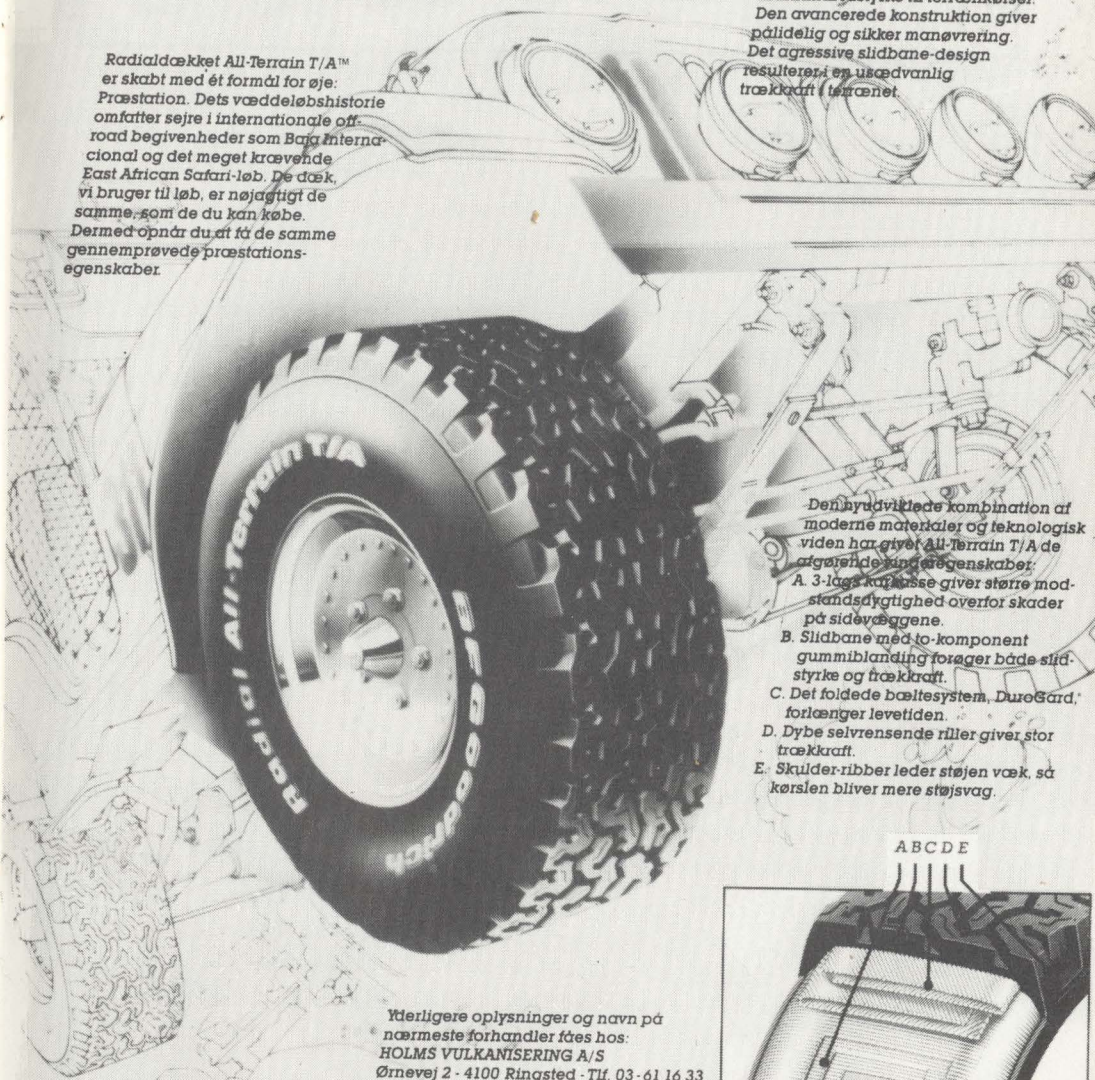
Målsætning: Skab et førsteklases radiale dæk med råstyrke for både vej og terræn.

Løsning: Radial All-Terrain T/A™

BF Goodrich

All-Terrain T/A radiale dækket har maksimal råstyrke til terrænkørsel. Den avancerede konstruktion giver pålidelig og sikker manøvrering. Det aggressive slidbane design resulterer i en usædvanlig trækkraft i terrænet.

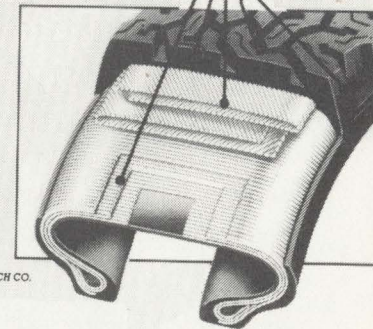
Radiale dækket All-Terrain T/A™ er skabt med ét formål for øje: Præstation. Dets væddeløbshistorie omfatter sejre i internationale off-road begivenheder som Baja International og det meget krævende East African Safari-løb. De dæk, vi bruger til løb, er nøjagtigt de samme, som de du kan købe. Dermed opnår du, at få de samme gennemprøvede præstations-egenskaber.



Den udviklede kombination af moderne materialer og teknologisk viden har givet All-Terrain T/A de afgørende kørtegenskaber:

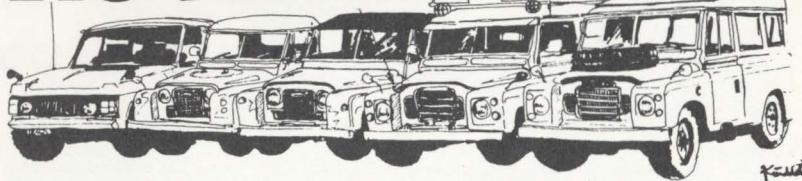
- 3-lags konstruktion giver større modstandsdygtighed overfor skader på sidevæggene.
- Slidbane med to-komponent gummiblanding forøger både slidstyrke og trækkraft.
- Det foldede bæltssystem, DuroGard, forlænger levetiden.
- Dybe selvrensende riller giver stor trækkraft.
- Skulder-ribber leder støjen væk, så kørslen bliver mere støjsvag.

A B C D E



Yderligere oplysninger og navn på nærmeste forhandler fås hos: HOLMS VULKANISERING A/S Ørnevej 2 - 4100 Ringsted - Tlf. 03-61 16 33

ROVERBØRSEN



LAND ROVER 88" benzin/gas årgang 1973 Hard Top i god stand, Bilen er synet 12 mdr 85. med synfri sammenkobling. Sælges for kr. 29.000,-
Kenneth H. Hansen TLF:01-594312

FYNS FLOTTESTE: Lækker grålakeret med hvide fælge, tag og fartstriber LR 109" fra 1965 sælges. Dette herlige køretøj er gennemgået fra A - Z, motor, transmission, chassis, karrosseri. Den er nylakeret, med nyt indtræk samt to varmeapparater så den også er varm om vinteren. Den har takket være en ny weber karburator en god benzin-økonomi. Ved overtagelse vil den være nysynet, med synfri træk og et par ekstra sæt nye dæk på fælge følger med. Pris: kr. 36.000,-

Ole Jørgensen TLF:09-881633
JEG BLIVER ALDRIG LAND ROVER FAN Min 90" diesel model 1984 med servo-styring, anhængertræk for synfri sammenkobling, el-ventilator, Q-varmer, radio kompas og indtræk i varemrum, kørt 32.000 km, sælges for kr: 135.000

H.J. Jensen TLF: 02-286747 eft 1700 LR 88" sælges: årgang 1972 diesel Hard top med overdrive og friløb. Ny omb. motor, nysynet og velholdt.

V. Holen. TLF:07-198677

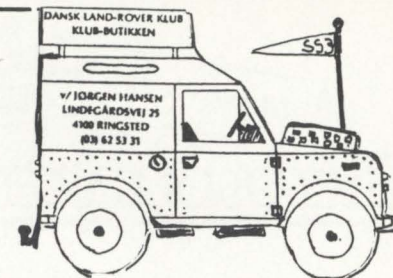
LAND ROVER 88" diesel pick up med alu-sider og med ruder. årgang 1968 virkelig velkørende og lækker - ny-renoverede fortøj, ny kobling, nye forfjedre, istandsatte bremses m. ny hovedsyl. samt tromler, ny vandpumpe nye støddæmpere, Total renoveret dobbelt dinitrolbehandlet, ramme døre m. ny beklædning. Næsten nye dæk (michelin). monteret med specialbygget, galvaniseret tagbagagebærer med frontudhæng. Nylakeret, hvid Pris. 26.000-
Nysynet. Jan B. Hansen TLF:06-197513

TRANSPORTSYSTEM. Land Rover 109" diesel årgang 1977 med el-spil, hard top km: 110.000 + 1 stk trailer med gummibåd og 25 HK påhængsmotor Pris 63.000 kr. Sælges evt hver for sig. Stig Jensen TLF:08-132785

LAND ROVER 109" Hard Top Diesel årgang 1983 med stereo cassette, ekstra lygter, loftbeklædning i Hard top m.m. Kørt 40.000 km. Pris: kr.95.000,-
Arne Christiansen TLF:08-185582

Land Rover 109" STW 12 pers. årgang 1979 Benzin/gas. overdrive, Q-varmer m.m. 88.000 km. sælges for 62,500,-
C.B.Nielsen TLF:02-250151

Støt din Klubbutik



TIL MEDLEMMERNE !!!!!

Er DU klar over at der findes en klubbutik i DIN region???

Hvis ikke - så skynd dig at rokere lidt rundt med de dertil indrettede farvede stænger som sidder i DIN bil og kør fluks hen til næste arr. - grib fat i din kasserer, så HAN kan fortælle og vise dig, hvad du har brug for af de forskellige gode ting, som han har den største lyst til at sælge.

Han har stofmærker, både grønne og sorte til den latterlige lille pris til kun 20.00 kr., eller en flot gul vimpel m/ grønne kanter til 45.00 kr., eller et krus m/motiv også til 45.00 kr., du tager det f.eks. med, når du tager på træf. Du kan også få nogle klistermærker til din uundværlige vogn, enten et HVIDT el. SORT til 14.00 kr.. Og hvis du kun har brug for et lille mærke til bilen, så kan det også lade sig gøre - nemlig et gul/grønt til kun 8.00 kr..

Men hvis du derimod kun vil bære et lille diskret mærke på jakkeopslaget el. lign., ja så kan det fås som emaljemarket i sort m/guldskrift el. grøn m/sølvskrift.

Og nå du så har købt nogle af disse gode ting og sager så kan du så sandelig også få en klubkuglepen til at skrive check'n med - 5.00 kr.

Du kan forresten også købe en lommeadressebog til 13.00 kr., hvor du f.eks. kan skrive alle medlemmernes tlf. nr. ind i. Det er rart for måske fik du en dag et eller andet problem med din bil, som du gerne ville vide noget mere om. Måske får du bare lyst til en rigtig ROVER hyggesnak.

Med de bedste

ROVER

hilsner

Klubbutikken - 254 Jørgen Hansen

Motorkøretøjs tilbehør - Reserve
Skrotbunken... Nye diesel ombygningsvogne
 Brugte reservedele til alle typer af nye biler
 Økonomikøb

KØBES. Reparationshåndbog til Land - Rover serie III.

Paul Winther-Nielsen TLF:01-164830

TAGBAGAGEBÆRER til Land Rover 109 Specialfremstillet, galvaniseret med af-tagelig endestykker og stige, Ca et år gammel. Nyværdi kr, 2,800 sælges for kun kr. 1.500,-

Pia eller Peter i Kolding TLF:05-502210

KOENIG-SPIL - komplet sælges fuld funktionsdygtig, med ca. 35 m wire - kardanled med til og fra kobling. Pris. 3.500,- Erik H. Sørensen

TLF:06-391615

WARN 3600 elektrisk spil (12 volt) med galvaniseret stålkasse for Range Rover (kun brugt få gange). To styk Warn snap-talje-blokke.. et styk nylon strop (6 tons) Tre styk sjækler og 50 meter wire i rustfri stål. Alt dette sælges for 6.500 kr.

SÆLGES: Fra Land Rover 109" årg

76 sælges en 4 Cyl., benzin motor med gasanlæg (IMPCO)

Jørgen Mortensen. TLF: 07-584185

SÆLGES: KOMPLET GEARKASSE med kraftudtag, motorhjælm, vindspejl for serie IIA. Bagdør for hard top (lidt defekt). Vekselstrømsgenerator for LR 45 amp.

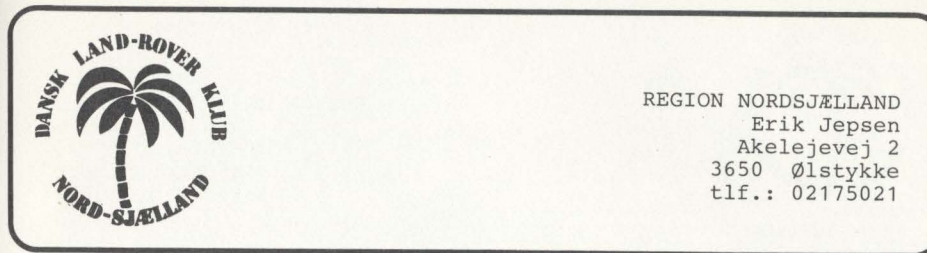
Jørgen M. Laursen TLF:03-826156

PIRELLI DÆK (205 x 16) med landevejs mønster. Fire styk, der har kørt ca. 500 km sælges for 2,500 kr.

Peter Kuhr. TLF:06-659055

Per Stoppe. TLF: 02-888393.

annoncer til SKROTBUNKEN sendes til redaktionen senest den 20. i hver måned. SKROTBUNKEN er medlemmernes eget gratismarked for (u)brugelige dele, der alligevel bare ligger og flyder. Kik nu godt efter under oprydningen i garage, i kælder og på loftet om ikke der skulle være noget, andre kunne få glæde af - send os en linje.



REGION NORDSJÆLLAND
 Erik Jepsen
 Akelejevej 2
 3650 Ølstykke
 tlf.: 02175021

SIDEN SIDST:

Strækker sig denne gang langt tilbage i tiden, faktisk helt tilbage til maj-måned, hvor vi afholdt SKOV-TUR. Vi havde en næsten tør frokost med udsigt over Gurre Sø og en hyggelig eftermiddag i grusgraven ved Sonnerupgård.

I juli-måned holdt vi Sct. Hans-orme-løb i Høvelte. Vi afholdt en lille TRAIL-konkurrence, hvor deltagerene var delt op i tre hold, og det lykkedes 22,2% af deltagerene at køre fejlfrit i gennem alle trail-banerne (der var 9 deltagere i konkurrencen!!). Efter konkurrencen var der frikørsel i terrønet indtil grillene var tændt op og vi grillede vores medbragte mad og havde en hyggelig aften med en masse LR-snak. VINDERE af konkurrencen blev hold 1 bestående af: Hans Peter (fejlfri gennemkørsel), Finn Steffensen og Ib Hammer.

ARRANGEMENTER FREMFOR:

27. - 28. SEP 1986: 4 x 4 DEMONSTRATION.

Denne week-end vil et større udvalg af 4-hjulstrækkere være samlet i Høvelte (ved signalskolen) og der vil være masser at se på og masser af muligheder for prøveture. Udstillingen vil være åben lørdag d. 27. kl. 12 - 18 og søndag d. 28. kl. 10 - 16. OFFICIALS BEDES MELDE SIG ALLEREDE NU !!!!!

26. OKT 1986: TERRÆNKØRSEL.

Der vil være terrænkørsel i Høvelte denne dag. Nærmere informationer vil fremkomme i næste nummer.

*Vi ses i Høvelte den 15-16-17 august
 - og til 4x4 den 27-28 september*



REGION NORDVESTSJÆLLAND
Ivan Aggergaard
Frankerupvej 27
4400 Kalundborg
tlf.: 03500441

JUNI

Midsommerfesten blev afholdt hos John og Elsebeth i Ll. Valby ved Slagelse lørdag den 21, for øvrigt den længste dag - eller som man siger i Frankrig, den korteste nat. Om eftermiddagen kørtes en tur i omegnen med ophold ved Bildsø Strand, hvor de faste vandhunde trodsede de lidt kolde bølger. Der var fællesspisning med grillmad om aftenen. Efter spisningen var der forevisning af en elvindmølle lige i nærheden. Så i Ll. Valby er man rigtigt i stødet og ta'r måske lidt strøm på hinanden. Resten af aftenen forløb med fælles hygge i det gode vejr, som der jo er tradition for den 3. lørdag. En lille sommer-spøg i aftenens løb: Hvem kunne se månen mest fuld? Altså månen.

JULI

Ferie - Finderup 86, hvor vi håber, at høre om spændende oplevelser fra regionens deltagende medlemmer, når vi mødes efter ferien.

AUGUST

Her er regionens aktivitet henlagt til deltagelse i Høvelte 86.

SEPTEMBER

Her afholder vi SEPTEMBERTUR, hvor vi satser på en tur i det sydsjællandske område med medbragt madkurv. Men i skrivende stund - midt i ferietiden - er turen ikke planlagt helt i detaljer. Vi håber at kunne nå at give nærmere oplysninger i sept. oasen.

Datoen er den 20. september. Hvis OASEN ikke når frem inden, tilrådes man kontakt til en af bestyrelsesmedl.

Erik / 460



REGION SYDSJÆLLAND
Tommy Thoro
Hovedgaden 87
4295 Stenlille
Tlf.: 03605002

Der sker noget...

I REGIONEN: Siden sidst har vi modtaget tilbud om
- 1-DAGS FALCK KURSUS I KALUNDBORG -
hvor det drejer sig om bjergning og førstehjælp



26 OKT. afholdes ÅBEN HUS ARRANGEMENT i grusgraven ved Mogenstrup, hvor eventuelle nye medlemmer kan få råd af køreinstruktører, der bliver vist bjergning og vi ser på nye terræn-emner.

Information

Kørselsudvalget er blevet udvidet med en køreinstruktør, nemlig JØRGEN HANSEN! - En hvervningskampagne er sat i gang i form af plakater med teksten: "Kender du din 4 x 4?!" - RANGER i Næstved sponsorerer gavmildt 300,- kr. til Finderup '86.

Det tog lang tid



... men hellere lave et grundigt stykke arbejde end slet intet, ikk'?

Nu ligger vi inde med anpartsbeviserne, der hver især lyder på 100,- danske kr. Så billigt, at bestyrelsen selvfølgelig går i spidsen og køber ét hver. I den forbindelse anskaffer vi os en bankbog til de store summer. Kontakt formand eller kasserer!

6. SEP. KL. 900 : FALCK-KURSUS HOS BRUNO I KALUNDBORG **OBS!** TILMELDING SENEST 28 AUG.!!!

Tid og sted



26-27. SEP. : ØVELSESTERRÆNET VED ANTVOGSKOV

HUSK! Ring til os



26. OKT. KL. 900 : "ÅBEN HUS"
I MOGENSTRUP ~
VORES EGET
TERRÆN

Henrik og Morten



REGION LOLLAND-FALSTER
Niels Chr. Kneis
Sørup Hovvej 14
4951 Nørreballe
tlf.: 03889205



REGION FYN
Michael Larsen
Sandagervej 11
5854 GISLEV
tlf.: 09291978



AALHOLM

86''



DEN 5.6.7. SEPTEMBER

Så er tiden inde til igen at mødes på Aalholm, til det store arrangement med demonstration af 4-hjulstrækkere.
Vi mødes fredag aften, kl. 19.00 ved Aalholm, her vil vi så slå lejr på den nye plads for week-enden.
Lørdag d. 6 september er der almindelige forberedelser til arrangementer "Aalholm 86".
Om aftenen vil der være mulighed for at deltage i fællesspisning som vi har forberedt igennem dagen, nemlig helstegt pattegris, med salater til. Naturligvis vil der igen i år være rig mulighed for at køre terrænkørsel.
Søndag d. 7. sep. går det løs, fra kl. 10.00 til ca. 16.00 vil forskellige forhandlere demonstrere 4-hjulstrækkere, samt vil der være deltagelse fra falck i Nysted, som vil demonstrere lidt af hvad de kan.
Vi håber at vi igen i år kan komme ud på en tur i naturen omkring Aalholm lige som sidste år.
PS!!!! HUSK TILMELDING AF HENSYN TIL FÆLLESSPISNING.
Tlf. (03) 88 92 05.

» VI SES «

Land-Rover

Toyota

Mitsubishi

Lada

Aro

Umm

Mercedes

Daihatsu

Nissan

Range Rover

Suzuki

Isuzu

TERRÆNKØRSEL

søndag d. 21. SEPTEMBER

mere herom i næste nummer af DASEN.

Heavy Duty forfjedre RR	stk.	415.00 kr.
Heavy Duty bagfjedre RR	stk.	495.00 kr.
Forfjedre LR	stk.	595.00 kr.
Bagfjedre LR 88"	stk.	695.00 kr.
Bagfjedre LR 109"	stk.	620.00 kr.
LR Ser.III dørbeklædning	sæt	1125.00 kr.
LR bagdørsbeklædning		340.00 kr.
Komplet Hard Top til 88" med bagdør - vær hurtig, kun ét styk		6000.00 kr.

Alle priser et netto excl. moms.

Autohallen

SLAGELSEVEJ 242 4400 KALUNDBORG

TLF. LAGER 03- *51 50 50



ORIGINALE
RESERVEDELE





MIDTjylland

REGION MIDTJYLLAND
Ulla Sørensen
Fridtjof Nansensvej 25
6700 Esbjerg
tlf.: 05150440

RECEPTION

Gode Land-Rover venner fra nær og fjern, kom og vær med til det sidste arrangement, jeg laver.

I skal møde op på min bopæl, hvorfra vi kører i kortege ud i en grusgrav og dyster (leger) om nogle præmier, som firmaet HJS Kvalitetsprodukter har givet. Når vi er færdig med det, kører vi tilbage, hvor jeg vil beværte jer med lidt til halsen og maven.

Anledningen er, at HJS Kvalitetsprodukter tager navneforandring til UNIQ Danmark. Dette indebærer, at jeg nu har egen import af QUAKER STATE's olier og fedter og derfor kan tilbyde rabatordninger til medlemmer af Dansk Land-Rover Klub.

Kom og vær med til en festlig dag blandt venner og tag det gode humør med. Tag dit telt, tagtelt eller campingvogn med og bliv til rundstykkerne søndag morgen.

Kom når i vil, lørdag den 30 august på Fridtjof Nansensvej 25, Esbjerg N.. Afgang herfra kl. 14.00 i kortege til grusgraven.

Resten af dagen/natten er uden fastlagte tider.

Venligst

Holden J. Sørensen

P.S. Regionsformanden vil gerne have et fingerpeg om, hvor mange der kommer. så ring venligst til 05-150440 senest den 28-8, hvis du mener, at der er en chance for at vi andre skal beriges med din nærværelse.

ØSTsjælland

REGION ØSTSJÆLLAND
Peer Larsen
Ejbyvej 257
2600 Glostrup
tlf.: 02456321

Igen i år forsøger vi at få Dansk Land Race Svin til at mødes med Dansk Land Rover Klub i Gundsømagle Grusgrav klokken 10.00 lørdag den 6. september 1986.

Grusgravkørsel fra klokken 10.00 - derpå ca. klokken 13.30 er der spidstegt gris. Drikkevarer og tilbehør til måltidet medbringes.

Pris pr. voksen person er 25.00 kroner.

Tilmelding inden den 1. september, og husk at den er bindende og den skal gives til Peer på tlf. 02 456321.

Skovturen 8.juni.

Vi mødtes hos Peer Formand, 4 LR, 11 personer og 2 hunde. Vi kørte så ca. 1000 år tilbage i Danmarkshistorien, og så hvordan man klarede sig dengang uden Land Rovere, utroligt at de kunne. Vikingskibs-museet var en stor oplevelse, så vi måtte styrke os i cafeteriet med kaffe o.s.v. medens vi nød udsigten over Roskilde Fjord.

Vi provianterede ved Roskilde Havn, og så gik det ud i det danske landskab. Peer kendte (naturligvis) en god plads ved en skibssætning, som det var nemt at komme til i Land Rover, og her nød vi den medbragte mad i ro og mag. Til kaffen delte Rita boller ud, hvilket resulterede i at hun fik en ny opskrift, den må vi prøve næste gang.

Så gik turen til Lejre Forsøgscenter. Her malede vi korn, bagte brød, huggede træ, røede ege så det var en hel fornøjelse. Peer nåede at vise os hvorfor de i Jernalderen ikke brugte sko, de kan nemlig blive våde.

Alle jer der blev hjemme skulle have været med. Det var en god dag med godt kammeratskab.

Jørgen 1546

Brugte LAND ROVERE

1985	90"	DHT	Hvid	35.000km	pris kr.	129.900
1984	90"	DHT	Grøn	35.000km	-	129.900
1983	110"	DPU	Blå	28.000km	-	125.000
1982	109"	DHT	Grøn	70.000km	-	110.000
1980	109"	DSW	Grøn	20.000km med ny motor omb.		89.900
1979	109"	DHT	Grøn	101.000km	-	69.900
1977	88"	DHT	Grøn	120.000km	-	48.000
1976	88"	DHT	Grøn	60.000km efter ny motor	-	54.900
1976	109"	DHT	Afhentning, god stand		-	18.900
1973	109"	DHT	Afhentning, skade motor renov., ok gear		-	15.000
1973	88"	DPU	God stand mek. synet aug 85		-	20.000

Desuden flere klargjorte, såvel som uklargjorte Range Rover på lager.

ALT I RESERVEDELE TIL LAND ROVER/ RANGE ROVER

RING TIL HERNING: RESERVEDELE 07 12 59 55

SALG 07 12 50 11



ORIGINALE
RESERVEDELE

Jørgensen & Jespersen A/S

Rønnebærvej 7-9 · DK-7400 Herning · Telefon (07) 12 50 11

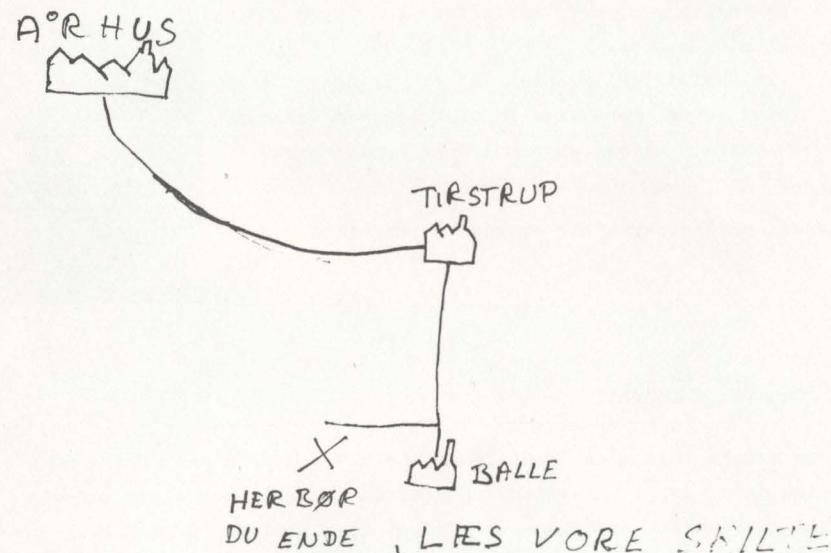
Østjylland

REGION ØSTJYLLAND
Elisabeth Zechrau
Johs. Jensensvej 55
Frederiks
7470 KARUP
TLF.: 06661237

KØRSELSINSTRUKTION

Søndag den 24. august klokken 11.00 i Birkesig Grusgrav.
Der er masser af plads til anden kørsel og sjov.

Sådan finder du det:



Der er kun kommet ét forslag til udformning af et regionsmærke, så vi giver ny frist til den 1. oktober. Lav et godt forslag! Iøvrigt kan I godt begynde at tænke på et nyt formandsømne, i det jeg går af til regionalforsamlingen i februar.

Elisabeth.

NORDjylland

REGION NORDJYLLAND
Per Jensen
Vellingshøjvej 391 A
9800 Hjørring
tlf.: 08921411

REFERAT FRA TERRÆNKØRSEL DEN 25 MAJ.

Så kom vi atter til Sønderskov ved Hjørring. Der var en hel pæn tilslutning ca. biler samt en Saab, og som sædvanlig var vejrguderne ikke med os.

Der var regnvejr og det var faktisk en rigtig god gang ælte og mudder.

Dette gav selvfølgelig anledning til de sjoveste problemer og de sædvanlige fastkørsler med bakkerne, og det endte også med en enkel bule samt smadret glas.

Tak til arrangørerne for et godt arrangement.



REFERAT FRA 14 JUNI.

Vores årlige tradition "VENDSYSSEL SAFARI" begyndte med en tur ud i den skønne natur langs østkysten, og sluttede efter gode oplevelser hos Sanne og Flemming Moe, hvor der hurtigt blev tændt op i grillen.

Tak til Sanne og Flemming for at de turde lægge græsplæne til.

TERRÆNKØRSEL I HVORUP.

Lørdag den 6. september inviteres medlemmerne til terrænkørsel i Hvorup fra kl. 10-16. Drej fra motorvejen mod Thisted/Løkken til du møder vore skilte efter kasernen.

I regionens telt vil der være teori og demonstration. Om formiddagen vil der være mulighed for at køre med instruktør og få terrænbevis - og om eftermiddagen vil der være introduktion til gymkhana og trial. Kom og deltag - eller kik på.



Nye Medlemmer

- | | | |
|---|---|---|
| 1789 Ø-JL.
Peter Rosted
Grønhøjvej 28.
8834 HAMMERHØJ. | 1790 Ø-SJ. 03-54 53 51
Karl Petersen
Parkvej 30, Sørbymagle
4200 SLAGELSE. | 1791 Ø-JL. 06-41 71 44
Lars Astrup
Søndre Alle 16,
8900 RANDERS. |
| 1792 Ø-JL. 06-19 57 63
Henrik Danielsen
Fredensgade 39, st,tv,
8000 ÅRHUS C. | 1793 N-JL. 08-93 04 52
Åse Nielsen
Kirkevej 244,
9870 SINDAL. | 1794 Ø-JL. 06-14 13 00
NAVITRONIC A/S
Marselis Boulevard 175
DK- 8000 ÅRHUS C. |
| 1795 M-JL.
Bo Hartvigsen
Bisholt Strandvej 13,
8700 HORSSENS. | 1796 N-JL. 08-17 19 73
Per Boisen
Løvenboreparken 64,
9400 NØRRE SUNDBY. | 1797 NV-SJ.
Sven Zachø
Strædet 19.
4581 RØRVIG. |
| 1798 S-SJ. 03-73 5245
Claus H. Johansen
Lindevej 15.
4700 NÆSTVED. | 1799 S-SJ. 03-57 74 21
Michael Stoltenberg
Tårnborgevej 104,
4220 KORSØR. | 1800 S-JL. 04-65 09 02
Børge Skott
Fiskebækvej 4, Asbøl.
6300 GRÅSTEN. |
| 1801 Ø-SJ. 01-15 33 56
Mark Kalish &
Rigmor Andersen
Gluckstadsvej 2,
2100 KØBENHAVN Ø. | 1802 FYN.
Leif Mikkelsen
Færgedårdsvej 73,
Strib,
5500 MIDDELFART. | 1803 N-SJ. 02-23 54 29
Ivan Andersen
Grydemosevej 87,B,V,
3060 ESPERGÆRDE. |
| 1804 Ø-JL.
Steen Røhl
Box 1581
8220 BRABRAND. | 1805 Ø-SJ. 02-37 32 37
Zitha Olsen
Helgebakken 150, st,
2970 HØRSHOLM. | 1806 N-JL.
Claus Balling
Kandestøbervej 1,
9000 ÅLBORG. |
| 1807 V-JL.
C. Sahlholdt
Gl. Landevej 30,
7400 HERNING. | 1808 S-Sj.
Søren B. Nielsen
Auderødvej 2,
2980 KOKKEDAL. | 1809 N-SJ. 02-57 22 93
Hans Henrik Hansen
Hykdestykket 12,
2970 HØRSHOLM. |