

5368 0000001034 06

ANDREAS BEKKER

KIRKETERPVEJ 25 HJEDS  
9541 SULDRUP

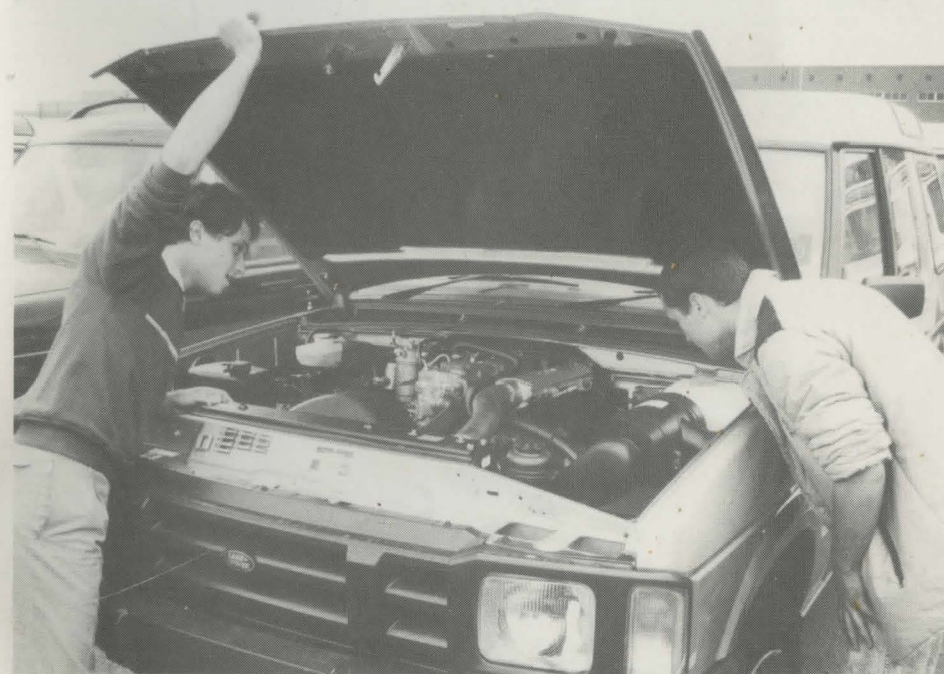
Vedvarende ADRESSEFORANDRING bedes meddelt til postvæsenet

Medlems-  
blad for



nr. 11  
november 1989

# oasen



Brødrene Jan og Per Bertelsen var meget interesseret i den ny Discovery under et besøg hos Land Rover i Solihull.

## Kalender

NOVEMBER	17.	Bornholm: Værkstedsaften
	19.	Nordsjælland: terrænkørsel
		Østsjælland: Terrænkørsel
		Sydsjælland: terrænkørsel
		Østjylland: Australiensmøde
	25.	Midtjylland: OR-løb
		Nordvestsjælland: Bjærgning
	25.-26.	Sonderjylland: Værksted week-end
DECEMBER	1.	Fyn: Billeder
	3.	Sydsjælland: Juletur
	9.	Lolland-Falster: Julerebus
	10.	Østsjælland: Juletræstur
		Fyn: Juletræstur
		Østjylland: Julehygge
		Vestjylland: Julearrangement
		Nordjylland: Juletræf
	16.	Nordvestsjælland: Julearrangement
	17.	Nordsjælland: Juletur
		Midtjylland: Juletur



## 4 X 4 November/December 1989.

### Land Rover 110":

STW Buš, fabriksny turbo diesel, kun 2 stk. tilbage i Danmark før prisstigning på ca. kr. 30.000,- farven er blå.

### Land Rover 90":

1988 Turbo Diesel pick up, pressenning, stereo oma.	km.25000	kr.139.900
1986 Diesel Hard top, isolering i bag, hvid	km.33000	kr.129.900
1986 V8 Hard top med gas, hvid	km.56000	kr.129.900
1985 Diesel Hard top, grøn kun kørt 6000 km på motor	km.66000	kr.114.900
1984 Diesel Hard top, grøn	km150000	kr. 84.900

### Land Rover 88" & 109":

1983 Diesel Hard top, grøn med overgear	km.100000	kr. 69.900
1983 Diesel Hard top, rød	km.106000	kr. 69.900
1982 Diesel Hard top, overgear grøn	km. 78000	kr. 59.900
1977 Diesel Hard top, grøn	km.109000	kr. 39.900
1977 Diesel Hard top, grøn skal ikke synes, lev indreg.		kr. 24.900
1980 STW Bus 12 pers. renoveret fra a-z, overgear,	km.111000	kr. 79.900

Range Rover 1986 Turbo Diesel, el-ruder, træk, hvid km. 51000 kr.169.900

Mitsubishi: Pajero 1987 Turbo D, hvid km. 84000 kr.109.900

### Afhentningsvogne:

1981 109" Land Rover, 5 dørs 6cyl. benzin, nem at syne	kr. 24.900
1976 109" Land Rover, ilagt toyota 85hk motor, nem at syne	kr. 14.900
1973 109" Land Rover, Benzin pick up, nem at syne	kr. 14.900

De stjerne\* markerede vogne leveres med special forsikring mod mekanisk svigt, dækkende 24 måneder fra leverings dato.

Alle priser er inclusive moms.



**Salg · Leasing · Udlejning · Leje med forkøbsret · Reparation · Service · Reservedele**

## oasen

ANSVARSHAVENDE REDAKTØR:

*Alt stof sendes til*

Steen Ulrik Johannessen  
Fredericiagade 78a, 5tv  
1310 København K  
tlf.: 33153500/43690030

FORRETNINGSFØRER:

*Økonomi:*

Lars Skov  
Bakklandet 5  
3200 Helsingør  
tlf.: 42 11 26 42  
POSTGIRO: 1 72 18 79

FOTO:  
Lars Skov

PRODUKTION:  
Jens Jørn Buus  
Poul Erik Andersen

TRYKNING:  
Antonsen bogtryk/offset  
Aalborg  
OPLAG: 1950 eksemplarer

*Stof til næste nummer  
skal være redaktionen  
i hænde senest den 20.*

## Bestyrelsen:

### FORMAND

Alan Anov  
Gødsbøl Skovvej 16  
7321 Gadbjerg  
tlf.: 75 88 54 05

### SEKRETÆR

Illa Jepsen  
Akelejevej 2  
3650 Ølstykke  
tlf.: 42 17 50 21

### KASSERER

Per Brunsgaard  
Bystævnet 15a  
5792 Årslev  
tlf.: 65 99 17 63

### KLUBBENS POSTGIRONUMMER

9 30 13 21

OASEN er medlemsblad for  
DANSK LAND-ROVER KLUB og  
udgives månedligt.

Optaget stof dækker ikke nød-  
vendigvis klubbens meninger  
og synspunkter.

Eftertryk kun tilladt med tyde-  
lig kildeangivelse.

## Annoncer:

### ANNONCEPRISER (excl moms):

halvsidesannoncer 500 kr.

(120 x 175 mm)

helsidesannoncer 850 kr.

(250 x 175 mm)

ved reproklart materiale !

## Indhold:

### LÆS I DETTE NUMMER:

Redaktørens Rapport	5
Land Rover Discovery	6
DM i trial	12
Trophy i Skive	16
Down 'n' yonder	22
Island 1990	24
Slaraffenland for firehjulstrækkere	28
Vinterklargøring	31
Nekrolog Karlo Klausen	34
Roverbørsen	35
Skrotbunken	38
Regionsstof	39
Nye medlemmer	50
Klubbutikken	51



# NÅR ANDRE ER LØBET TØR FOR VEJ



NORDRENNING

## LAND ROVER'S 90'ER

Prøv en Land Rover 90. En mageløs køremaskine, der næsten kan kravle op ad vægge. Brug den som snekraber, til at trække anhængerene, som dagligt transportmiddel. Og stop ikke når vejen ender, Land Rover 90 fortsætter hellere end gerne...



Også på almindelig vej er Land Rover 90 en komfortabel køremaskine



## Prøvetur?

Vil du prøve? Så grib telefonen med det samme.

Tal også med os om muligheden for en tur helt ud i terrænet. Af og til arrangerer enkelte af vore forhandlere helt specielle prøvekursler...

**Prøvetur - ring til  
DOMI på  
42 96 14 10  
og tal med  
Ib Hammer**

**Verdens mest alsidige køretøj, netop nu til gammel pris du sparer mindst 10.000,- og får meget for pengene:**

- 134 hk V8 Blyfri benzin eller 85 hk Turbodiesel
- Servostyring
- 10 fremadgående og 2 baggear
- Rustfrit aluminiumskarosseri
- Anhænger op til 1575 kg på synsfri sammenkobling
- Ekstra: Fiberhardtop. Pris kun kr. 13.922 + moms kr. 3.063

Pris kr. **130.380**  
(V8 Blyfri benzin + moms kr. 28.684) excl. levering.

Pris kr. **132.023**  
(Turbodiesel + moms kr. 29.045) excl. levering.



**LAND ROVER 90**

# Redaktørens Rapport



Kære Læsere!

Som det tydeligt fremgår, udkommer "oasen" i denne måned med 12 sider mere end normalt. Det skyldes dels frigivelsen af de længe ventede informationer om og billeder af Land Rover Discovery dels et par større, "varme" arrangementer.

De flere sider vil være undtagelsen, da mange års erfaring har vist, at økonomien hænger bedst sammen med et blad på 40 sider. I øvrigt tager det også en hulens tid at producere de ekstra sider.

Redaktionen vurderede dog, at en række medlemmer ville være interesserede i at kigge nærmere på det nye produkt fra Land Rover, selvom Discovery set i relation til de danske bilafgifter har lidt science fiction over sig.

Alligevel er det et spændende køretøj med masser af perspektiver, Land Rover har skruet sammen. Men man skal vænne sig til udseendet, ligesom det gjaldt Range Rover i 1970.

*Søren Ulrik*



## Sidste nyt:

# Discovery

Efter et intenst udviklingsarbejde og grundige markedsundersøgelser præsenterede Land Rover Ltd. på bilmessen i Frankfurt den ny Discovery.

Bilen adskiller sig på adskillige punkter fra det bestående modelprogram, men har også mange lighedspunkter.

Land Rover betegner selv Discovery som den største nyhed, siden Range Rover blev vist for offentligheden i 1970.



Land Rover Discovery må helt klart betragtes som et helt nyt produkt.....

Discovery er ifølge Land Rover skabt til at passe ind mellem de to slidere - Land Rover 90 og 110 - og Range Rover, der nu befinder sig i offroadernes absolutte luksusklasse.

### PRODUKTBESKRIVELSE

Discovery er en tre-dørs stationwagon med fem eller syv sæder. Af hensyn til konstruktionens styrke er taget udført i stål og svejst til stolperne, mens resten af ka-



.....men hist og pist er der lånt detaljer og design, som er kendt i førvejen.

rosseriet er fremstillet i aluminium.

De store vinduesarealer giver et godt udsyn og fornemmelsen af god plads i kabinen. Bilen kan leveres med to glasluger i taget, og det forreste kan tages af.

En lynlåslomme på bagsiden af det todelte bagsæderyglæn giver mulighed for at stuve glaslugen af vejen.

Den ny Land Rover leveres med to motoralternativer: Den kendte 3,5 liter V8 benzinmotor i karburatorudgave og en nyudviklet 2,5 l turbodiesel med ladeluftkøler og direkte indsprøjtning.

Dieselmotoren, der har typebetegnelsen 200 Tdi, er udstyret med aluminiumstopstykke. Den yder 111 bhk ved 4000 omdr./min og har

et drejningsmoment på 265 Nm ved 1800 omdr./min. Det store bundtræk gør vognen velegnet til at køre med trailere.

En ny type hurtigtvirkende gløderør skal sikre, at dieselmotoren springer i gang ved temperaturer ned til  $-32^{\circ}$ .

I tæt samarbejde med Bosch, der leverer indsprøjtningpumpe og dyser, har Land Rover lagt vægt på at reducere det traditionelt høje støjniveau, som kendes fra motorer med direkte indsprøjtning.

For at spare vægt er vand- og olie køleren integreret.

Motorens kræfter overføres via en 8,5" kobling med asbestfri belægning til en forstærket udgave af den kendte LT 77 gearkasse.



Tophastigheden for Discovery med 200 Tdi motoren er ca. 148 km/t, og den accelererer fra 0-100 km/t på knap 17 sek.

Benzinudgaven med V8 motor er ca. 4 sek. hurtigere fra 0-100 km/t og tophastigheden er 163,5 km/t. Ved 5000 omdr./min yder den 144,5 bhk og har et drejningsmoment på 260 Nm ved 2800 omdr./min.

Transmissionen består af den 5-trins LT 77 hovedgearkasse og LT 230T reduktionsgearkasse med låsbart centerdifferentiale.

#### INTERIØR

Alle materialer i kabinen er designet til at matche hinanden for at give et "færdigt" indtryk.

Ligeledes er der benyttet golfkugle struktur på kurvegreb, dør-

håndtag, gearstænger og rat for at understrege fritidsbegrebet, der er indbygget i vognen. Hele vognen er beklædt med tæpper.

Den rummelige og "luftige" kabine er fremkommet ved at hæve taget med et "knæk" bag forsæderne og ved de store vinduesflader.

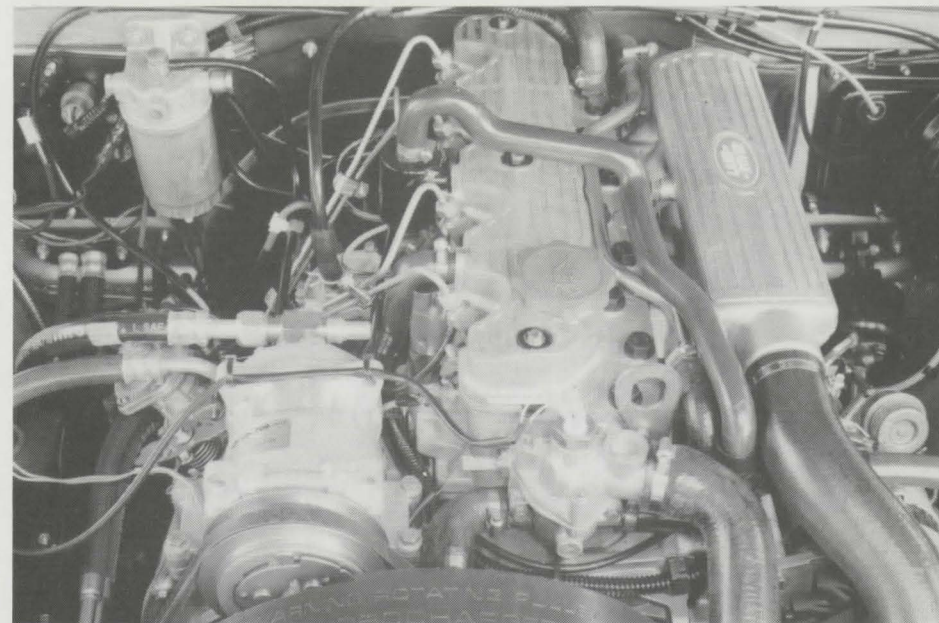
Der er også lagt vægt på muligheden for at stuve ting af vejen overalt i kabinen. Dørene har store lommer, mens kort kan opbevares i rum over solskærmene. Andet kan stoppes i bagagenette under taget eller på ryglæne af forsæderne.

Førerpladsen er udstyret med overskuelige instrumenter, advarselsslys og betjeningsgreb.

Af hensyn til den enkeltes lys-ter og behov lancerer Land Rover



En meget lækker og gennemført finish præger Land Rover Discovery's interiør.



Den ny 200 Tdi dieselmotor med turbo og direkte indsprøjtning har alu-topstykke.

også fra starten en stribe udstyr til at hænge på Discovery.

To klapsæder til "bagagerummet" gør Discovery til en 7-personers stationvogn, mens et aircondition-anlæg "stjæler" stuvepladsen på instrumentbrættet. Et "skræddersyet" stereoanlæg med et hav af højttalere omdanner køretøjet til en koncertsal.

Et "rullegardin", som passer hen over bagagerummet, holder nysgerige blikke fra værdier.

Elektrisk styring af vinduer, opvarmede spejle og centrallås til alle tre døre samt forlygtevaskere hører også med til remsen om det righoldige udstyr.

Endelig kan vognen bestilles med en fabriksmonteret lastholder.

#### UNDERVOGNET

Tidligere har vi i "oasen" skrevet, at Discovery's chassis var galvaniseret. Det er forkert, da den kasseopbyggede stålramme er elektrolytisk overfladebehandlet.

Skruefjedre og skivebremser er monteret hele vejen rundt for at yde 205x16 Goodyear Wrangler dækkene de bedste arbejdsbetingelser. Servostyring er standard.

#### FARVER

Karosseriet leveres i hvid, rød, blå, sort, sølvmetallic, lyseblå, mørk rød og mørk grå. Dertil kan så leveres forskellige former for dekorationer, som understreger og fremhæver karosseriformen på Discovery.



## UDVIKLINGSARBEJDET

Undersøgelser i perioden fra 1983 til 1986 blev grundstenen til den ny Land Rover Discovery.

Resultaterne af undersøgelserne viste nemlig, at det hurtigst muligt gjaldt om at få losset Range Rover ind på det amerikanske marked, men samtidig viste de også, at japanske bilproducenter havde scoret sig en meget stor andel af det "uprofessionelle" 4x4 marked.

Kort og godt drejede det sig om at få fat i de kunder, der ikke brugte 4x4 bilerne erhvervsmæssigt, men til privat befordring.

I løbet af kort tid lå der 50 forskellige skitseforslag på bordet, og i april 1986 var modelprogrammet fastlagt. Et halvt år senere stod en lermodel i størrelse 1:1 færdig, og det er den model, der har været grundlag for Discovery, som den ser ud i dag.



Stige til bagdøren og reservehjulsdækken er ekstraudstyr til personlig "styling".



Det samme gælder bullbar, lygtegitre og ekstralyd.

Arbejdet med lermodellen fortsatte, og i februar 1987 var man tilfredse med resultatet af designarbejdet.

Herefter gik designerne i gang med at udarbejde et interiør, der skulle være markant forskelligt fra en traditionel firehjulstrækker, men samtidig heller ikke ligne en personbil.

Det vigtigste for dem var at få hele interiøret til at hænge sammen som en enhed. De lagde stor vægt på betjeningskomfort og et lyst og luftigt kabinemiljø.

### IDE TIL VIRKELIGHED

For at realisere det ny modelprojekt på under tre år fra konceptet var færdigt og to år fra Rover koncernens godkendelse, var man nødt til at gribe arbejdet utraditionelt an.



"Bagagerummet" i Discovery er stort og reelt, når ikke klapsæderne er monteret.

Mange ting blev sat i værk samtidigt. Således blev der arbejdet på projektet både på Land Rover fabrikken og hos underleverandørerne på én gang. Derfor var det muligt at udvikle og konstruere en helt ny model på rekordtid.

Alt foregik i en gruppe, der arbejdede på kryds og tværs. Design, produktudvikling, fremstillingsproces, indkøb af produktionsudstyr, finansiering samt strategier for salg og markedsføring blev udført på en og samme tid.

Ved hjælp af avancerede computerprogrammer lykkedes det at nå et færdigt resultat af projektet.

### TESTPROGRAM

For ikke at sætte sit gode ry på spil indledte Land Rover et opslidende testprogram, for at afprøve Discovery og den nyudviklede 200 Tdi motor under de værste

tænelige forhold. For at holde tidsplanen formåede gruppen bag Discovery at begrænse testperioden med op til 75% uden at gå på kompromis.

Foruden avancerede laboratorietests er biler og motorer blevet slæbt kloden rundt. Fx har 200 Tdi kørt i mere end 25000 timer i prøvebænk og tilbagelagt over tre millioner kilometer på landevej.

Varme- og kuldetests er foretaget i USA, mens kørsel i varmt og støvet klima er foregået i Australien.

Men ét er testkørsler med kyn-dige folk bag rattet, ét andet er virkeligheden.

Land Rover Discovery får nemlig lejlighed til at vise, hvad den duer til, når Camel Trophy 1990 køres i Sovjetunionen.



De store vinduesarealer giver en masse lys og luft i Discovery's kabine.





## DM i trial 1989

Støt silende regn og en temperatur på ikke meget over 13° virkede ikke afskrækkende på de cirka 100 tilskuere, der den 21. oktober var taget til militærterrænet ved Høvelte i Nordsjælland for at følge kampen om det uofficielle danske mesterskab i trial.

Konkurrencen havde 12 deltagere, nemlig de enkelte regioners mestre i lokalopgørene.

Allerede kort efter starten på mesterskabet skulle det vise sig,

at kørslen ikke var nogen let opgave. Den megen regn gjorde de i forvejen vanskelige baner næsten umulige at køre på, og der var da heller ikke én af finalisterne, som kørte fejlfrit gennem de seks baner.

For at gøre konkurrencen så retfærdig som mulig havde arrangøren af mesterskabet, Ib Hammer fra DOMI, besluttet, at de 12 deltagere alle skulle prøve at køre i seks forskellige biler.

Hver enkelt bane var konstrueret til en bestemt bil. Således havde ingen af deltagerne "hjemmebane"-fordel, da de måtte ind bag rattet af alle seks vidt forskellige køretøjer.

På de seks baner stod to Range Rovere og fire Land Rovere klar til deltagerne. Hele spektret var til stede, da finalisterne skulle ud at køre Range Rover V8 automatic, Range Rover Turbo med dieselmotor, Land Rover 90 soft top diesel, Land Rover 110 Stationwagon med V8, Land Rover 109" Hard Top og Land Rover 88" Hard Top.

Efter en kort briefing og lodtrækning om startrækkefølgen gik

deltagerne i stilling ude på banerne, hvor der inde i bilerne foregik en indædt kamp for ikke at ramme portene, der markerer trialbanen.

De ufatteligt fedtede baner medførte, at adskillige af deltagerne meget hurtigt fik besked af de posterede officials om at forlade banen. En passage, der under normale forhold ville have været problemfri, blev pludselig til en berøring.

Alligevel var det imponerende at se, hvorledes de dygtige kørere tumlede bilerne under de vanskelige forhold.

-To kørere, Lars Nygaard, Ørsted



Når trial-porten berøres som her, så slutter den videre kørsel på denne bane.



og Morten Pedersen, Struer, fik en kolossal opbakning fra medlemmer fra deres respektive regioner, idet de øst- og vestjyske "hjulingans" ankom i en lejet turistbus. De sørgede for fest og farver på tilskuerpladserne, mens de to kørende "helte" kvitterede med en delt fjerdeplads.

En af de største præstationer i mesterskabet stod Bornholms deltager, Peter Sulsbrück, for. Kun godt et år har han været Land Rover ejer, og alligevel var han i stand til at blande sig i toppen med langt mere garvede kørere. En flot tredjeplads kørte Peter hjem.

Hele arrangementet var præget af en herlig sportsånd, og på trods af konkurrencens alvor og adrenalins pumpen var det befriende at se, at det godmodige drilleri, der er kendetegnende for omgangstonen blandt klubbens medlemmer, trivedes i bedste velgående.

Finalen i DM i trial blev afviklet på mindre end fire timer, og det skyldes helt klart den kontante og professionelle linje, de ansvarlige officials havde lagt.

Suveræn vinder af mesterskabet blev Niels Andersen fra Sydsjælland fulgt af Leif Hemmsen fra Sønderjylland.



Initiativtager til DM i trial, Ib Hammer fra DOMI, (t.v.) har netop overrakt præmier til Leif Hemmsen - nr.2, Niels Andersen - nr.1 og Peter Sulsbrück - nr.3.



Grebet smuttede på de fedtede baner.

Trialmesteren fik foruden en meget flot, forgyldt drejeskål et kraftigt elektrisk spil. Til andenpladsen var trofæet to forsølvede bremsebakker samt et par Camel Boots, mens tredjepladsen fik én bremsebakke og en officerskniv.

#### Slutstilling:

1. Niels Andersen, Ringsted: 42p.
2. Leif Hemmsen, Vejen: 31p.
3. Peter Sulsbrück, Svaneke: 30p.
4. Lars Nygaard, Ørsted  
- Morten Pedersen, Struer
6. Jørgen Larsen, Kalundborg
7. Kim Rasmussen, Middelfart  
- Kim Block, Vejby
9. Stig Rasmussen, Rødby
10. Søren Flensted, Odense  
- Palle Hansen, Tylstrup
12. Kenneth Juhler, København S.

DM i trial 1989 var en ubetinget succes, og alle deltagerne sluttede op om Ib Hammers forslag om at gøre mesterskabet til en årligt tilbagevendende begivenhed.

# 4WD

## Bilcentret

KALUNDBORG - 03 51 10 64

DOMI/Land-Rover forhandler  
Slagelsevej 121

---

**LAGER-TLF. 03 51 77 77**

**RESERVEDELE**

**UDSTYR**





JDC-NR  
4092





## Trophy i Skive

Østjydernes udfordring til klubbens øvrige regioner, som fandt sted i Skive militærterræn den 7. og 8. oktober, var vel besøgt. I alt var 49 køretøjer tilmeldt.

Følgende regioner var friske til at give østjyderne skarp konkurrence: Sydsjælland, Sønderjylland, Midtjylland, Vestjylland samt et ekstra østjysk hold.

Jeg var ikke forberedt på, at Østjyderne pludselig tilmeldte to hold, og jeg mener personligt, at når vi én gang om året skal dyste om "Stenen", bør der kun være ét hold pr. region. Men hvem vil lægge en dæmper på medlemmernes entusiasme?

Så for at undgå ballade, ringede jeg rundt til de regioner, der

havde tilmeldt sig for at forhøre mig om deres holdning. Flertallet var ligeglade. De syntes kun, at det blev mere spændende jo flere hold, der var. Ok, så blev det sådan denne gang.

### MINITROPHY

Vi startede lørdagen med et minitrophy, da sønderjyderne sidste år havde skænket en sten til en slags spøg og skæmt konkurrence.

I fjor var det tovtrækning mellem regionerne, og vestjyderne løb med sejren. De havde så i år fundet på en ny disciplin, som til megen morskab og med en "kneben" sejr blev vundet af Sydsjælland, der nu har et år til at finde på noget nyt.

Jeg skal forsøge at beskrive årets konkurrence: Holdene skulle dyste et mod et, og så var der en semifinale og en finale. Holdene bestod af ni personer, som var placeret i en række. De blev så med en kraftig elastik bundet til sidemandens henholdsvis højre og venstre ben. Kun de yderste havde et ben fri. Elastikken skulle være placeret under knæhøjde.

Det gjaldt nu om at løbe om ca. 50 m, vende og så tilbage igen. Publikum morede sig herligt.

Særligt morsomt var det, da sydsjællænderne, der var et af de første hold på banen, kastede sig ned på alle fire og kravlede sig til en sejr. Friskt gjort. Græs-

set var nemlig halvhøjt og særdeles vådt.

### TROPHY

Efter dette lille morsomme indslag gik vi så over til det mere omfattende, men ikke mindre underholdende Trophy-løb.

Jeg må indrømme, at vi var lidt skeptiske med hensyn til afviklingen, da vi ikke havde ret meget af terrænet og ikke ret mange officials. I det hele taget var arrangementet kommet i stand med meget kort frist.

Men med hjælp fra vejrguderne og en hurtig indsats fra Claus og William gik det hele op i en rimelig enhed.

Jeg skal her forsøge at beskrive, hvad de enkelte baner gik ud på:

Der var i alt fem baner, hvoraf den ene bane krævede to hold samtidigt.

Denne bane var en slags polospil med tre biler fra hvert hold i to gange 15 minutters kamp.



Den nye disciplin - Land Rover polo.



Der var to mål, og hver bil fik en køllet. Dommeren gav bolden op på midten af banen, og så handlede det om at score. Bilerne måtte dog ikke bakke - altså kun frem i l. lav. Denne opgave var særdeles populær blandt deltagerne.

#### STAFETLØB

En anden opgave var en slags stafetløb, hvor de fem biler enkeltvis med kun én codriver skulle krydse banen, der var afstukket i et område, som var vanskeligt at vurdere. Hvor var det sikrest at krydse? Problemet var, at de andre deltagere eller biler ikke måtte hjælpe, hvis den krydsende

vogn kørte fast. Når alle biler var færdige, skulle de line op for enden af banen. Her kunne de spille kvit eller dobbelt. Hvis de mente, at de kunne passere banen i lige linje inden tiden udløb (40 min.), kunne de fordoble eller miste alle deres points - dog måtte kun én bil krydse af gangen, men alle måtte hjælpe uden brug af andre biler.

Der var også en bane, som bestod af en "meget" stejl bakke. Den var samtidig meget fedtet som følge af regnen.

En skovsø skulle der også køres rundt om. Det skal dog nævnes, at det på det nærmeste var umuligt



Vestjyderne ved skovsøen, hvor kun ét hold fik ét enkelt køretøj igennem.

at køre rundt om den på grund af den meget bløde undergrund. Den sidste bane var en meget fedtet, mudret og kuperet rute gennem en lille skov.

#### KONKURRENCEN

Hvordan gik det så de forskellige hold, som kæmpede hårdt det meste af eftermiddagen?

Jo, de ellers så selvsikre østjyder havde denne gang sved på panderne, da det var hårde konkurrenter, der var med i dysten om "stenen".

Alle mødte på forskellig vis op særdeles velforberedte, idet arrangørernes fantasi ingen grænser kender. Derfor havde nogen det meste af bogreolen med, mens andre havde medbragt den store førstehjælpsmanual. Slæbet var dog til ingen nytte.

Måske var det bedre at medbringe en styrthjælm til næste Rover Polo-kamp.

Nu så jeg desværre ikke alle i aktion, med de, jeg så, deltog aktivt i løjerne. Nogen var desværre uheldige, andre satsede forkert. Nogen løste opgaven til UG, og andre havde man lyst til at give points for veludført arbejde.

Resultatet blev som følger:

- |                  |       |
|------------------|-------|
| 1. Østjylland(1) | 92 p. |
| 2. Vestjylland   | 74 p. |
| 3. Midtjylland   | 64 p. |
| 4. Sønderjylland | 48 p. |

- |                  |       |
|------------------|-------|
| 5. Sydsjælland   | 48 p. |
| 6. Østjylland(2) | 0 p.  |

Da Sønderjylland og Sydsjælland landede på samme pointtal, blev tiderne afgørende for det endelige resultat.

"Stenen" forblev altså hos østjyderne, men denne gang var der tale om kvalificeret modstand. Om nogen var vestjyderne de moralske vindere af trofæet; forstået på den måde, at de ved "stafetbanen" på grund af en misforståelse mistede deres points.

#### SØNDAG

Om søndagen var der fri kørsel og kørselsinstruktion, hvortil fem meldte sig, mens resten morede sig i de forskellige mudderhuller.

Jeg vil her gerne pointere, at man skal være medlem for at få et terrænbevis. Og man kan ikke få beviset, hvis man kender en, som er medlem og så tro, at man kan køre under vedkommendes medlemsnummer, når man har en anden bopæl. Hvor ender vi så henne?

Så husk kære medlemmer, at det grønne terrænbevis er kun for medlemmer.

Men der var da også kun én, som havde fået det galt i halsen. Resten fik selvfølgelig deres beviser, så de uden videre kan deltage i DLRKs terrænarrangementer. Vi var meget heldige med vejret om søndagen, og terrænet var tørret så meget, at vi kunne udnytte



forskellige stigninger uden risiko for at "glide ned" med kursusdeltagerne.

#### TAK

Alt i alt var det et godt og underholdende arrangement, selv om det jo selvfølgelig også trætter med al den friske luft.

Igen må jeg på bestyrelsens og deltagernes vegne takke de mennesker, der har bidraget til at et sådant arrangement kunne fungere.

Tak til Claus og William for deres indsats og ideer til trophybanerne.

En særlig tak til Marianne, som med kort varsel tog sig af informationen, som hun klarede til UG og kryds. Formentlig var der ikke

nogen, der ikke nåede at købe et eller andet i klubbbutikken.

Og ikke mindst tak til jer, der om søndagen ryddede op efter Trophyet.

Der er dog en ting, jeg her gerne vil have slået fast med "syv-tommersøm".

Man lægger aldrig en wire direkte om et træ.

Hvorfor?

Fordi den så ikke er der næste gang, man skal bruge den. Desuden skal vi alle uanset konkurrence-iver værne om naturen.

Som bekendt er det ikke forbudt at bruge indersiden af hovedet.

Tekst: Andreas Bekker/1034

Fotos: K. Rasmussen og M. Kneis

## MIDTJYDSK RESERVEDELSLAGER <sup>K/S</sup>



Fanøvej 9 . 8800 Viborg  
Telefon (06) 62 23 33

### Specialtilbud denne måned

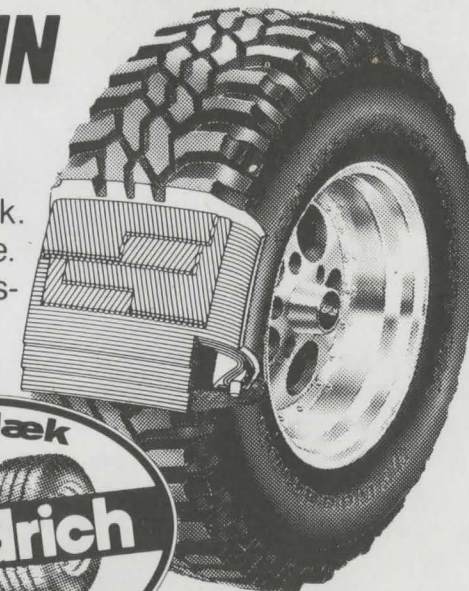
BREMSEBELÆGNINGSSÆT LAND ROVER 109"	PR SÆT 46,50
BREMSEBELÆGNINGSSÆT LAND ROVER 88"	PR SÆT 53,00
RUDEFILTLISTESÆT 2 MTR. PR LÆNGDE	PR LGD 30,00
DØRGUMMILISTESÆT 7,8 MTR.	PR SÆT 235,00
WEBER CARBURATORSÆT	PR SÆT 847,00
STÆNKLAPPESET LAND ROVER	PR SÆT 161,00
H 4 HALOGENFORLYGTESÆT INCL. PÆRER	PR SÆT 297,00

ovennævnte priser er netto excl. moms

# Bider i mudder

## MUD-TERRAIN T/A

Rillerne dræner vandet væk.  
Blokkene bider i alt det løse.  
3-lags styrke og modstandskraft.



# Holm's

VULKANISERING A/S

Ørnevej 2\*4100 Ringsted\*Tlf: 53611633



# Down 'n' yonder

I FORRIGE MÅNED KUNNE MAN FØLGE EN LILLE GRUPPE DANSKERES OPLEVELSER I DEN AUSTRALSKE OUTBACK, NU ER DET LAND ROVER CONVENTION WEEKEND:

Lørdag stod byen på den anden ende, da Land Rover folket skulle spille cricket mod et lokalt hold.

Matchen varede seks timer, og de australske tilskuere morede sig dejligt, mens vi danskere ikke ubetinget fattede, hvad der skete, men vi holdt ud.

Om aftenen stod programmet på spisning og bal. I laden på pladsen var der pyntet op.

Spisningen foregik på en måde, som vi ikke er vant til, men det var sjovt. Maden blev udleveret af fire til seks personer, som stod og brasede. Tallerkner var

der ikke noget af, nej bøffen og salaten blev udleveret i et stykke papir, og så måtte man selv hitte en høballe at sidde på.

Efter maden blev der spillet op til dans med rigtig countrymusik. Alle morede sig og havde en dejlig aften.

Dagen efter havde australske forhandlere af telte, kompressorer og andet udstyr lavet en udstilling. Det var meget interessant.

En fårehyrde kom på besøg for at vise, hvordan hans hunde kunne styre en fåreflok. Han fortal-



- Desværre, siger forfatterne til denne artikel, er Land Roveren en døende race i Australien.

Alligevel lykkedes det at være sammen med ægte Land Rover folk i rigtige Land Rovere på ture i den fantastiske spændende og øde australske natur.

Tekst og foto:  
Alice & Erik Ibsen



Ingen australier skulle være i tvivl om, at danske Land Rover folk var på øen.

levende om hundenes daglige arbejde. Havde han lyst til at gå på pub, så klarede hundene selv at passe på fårene. Men jobbet er krævende for hundene, der kommer på pension efter ca. fem års aktiv tjeneste.

Da Land Rover Convention var definitivt slut, pakkede vi sammen og forlod lejren for at begive os nordpå igen.

Vi tog ud til kysten og fulgte den indtil midt på aftenen, da vi fandt en caravanplads, hvor festmåltidet, der bestod af toogethalvt kg rejer, ristet brød og champagne, blev sat til livs. Det var jo den sidste aften.

Næste dag skulle vi aflevere bilen, og Morten, Mette, Dorte og Jacob skulle videre nordpå med fly, mens Erik og Alice var nødt til at vende næsen hjem mod Danmark.

Generelt må siges, at det var en fantastisk tur, men desværre alt for kort. Priseniveauet i Australien er meget rimeligt, og folk

er fantastisk gæstfri og hjælpsomme. Dertil skal lægges, at de også er meget venlige. Vores opfattelse er, at de gjorde alt for, at vi skulle opleve så meget som muligt, uden at det blev stresset.

Hvad angår Land Rovere i landet på den anden side af kloden, så må man desværre konstatere, at de japanske biler har fået et godt fodfæste på dette marked.

Det skyldes flere ting. Reserve dele til Land Rover er vanskelige at få fat i. Det tager lang tid, og så er de rasende dyre.

Desværre virker Land Roveren som et klenodie for de, der ejer dem. Men de fleste Toyota-ejere var enten tidligere Land Rover ejere, eller også havde de en stående hjemme.

En ting er sikker. Vi vil meget gerne afsted igen.

Læs mere om Australien i bogen: Australien Rundt - en Skarv guide.





## Island 1990

Så er priserne for Islands-turen efter lange og seje forhandlinger endeligt afklaret. De bliver som følger pr. voksen:

Couchetter	3136 kr.
4 køjes m. håndvask	3296 -
4 køjes m. dusch og wc	3632 -
2 køjes m. dusch og wc	4944 -
Land Rover	2400 kr.

Børn 3-15 år: 50% rabat på ovenstående priser, såfremt de har egen køje.

Børn 3-7 år: 392 kr. - såfremt de deler køje med forældrene.

Børn under 3 år: Gratis - såfremt

de deler køje med forældrene.

### TILMELDINGSFRIST

Tilmelding til turen skal ske senest den 7. januar 1990 til undertegnede. Ved tilmeldingen bedes der for medlemmer af Dansk Land Rover Klub indbetalt 50 kr. pr. voksen til dækning af porto mv. Samtidig oplyses fuldstændigt navn og adresse for samtlige deltagere samt medlemsnummer og bilmærke - gerne med oplysninger om spil etc. Ønsker om køjekategori skal også oplyses eventuelt med

påtegning om kahytten ønskes delt med andre fra gruppen.

### REJSERUTEN

Turen i Island bliver nok korri-geret lidt, da der blandt de interessererede er en del børn. For ikke at det hele skal ende i kørsel, sløjfer vi nok Vestfjordene.

Det vil dog ske til fordel for overligger-dage, som giver mulighed for at besøge nogle af de utallige store og små seværdigheder, der ligger lidt væk fra hovedruten.

De tilsyneladende overkommelige afstande i Island, hvad angår kilometer, er oftest trættende og meget tidkrævende.

### JULEØNSKER

Det vil i øvrigt være en fordel, om så mange som muligt ville ønske sig en 40 kanals FM walkie talkie til bilen. Den rækker ikke så langt, men erfaringen viser, at den alligevel vil blive brugt flittigt.

I en vis udstrækning kan mobiltelefoner på 450 MHz-systemet benyttes, men islændingene bruger mest VHF til kommunikation.

### ISLANDSAFTENER

I begyndelsen af 1990 vil der blive arrangeret et par aftener, hvis indhold bliver Island. Mere om det senere eller på 98391726.

Jes Lundberg-Christensen

## Tilbud til medlemmerne: Kontantkøbsrabat

**Vi har nu indgået en aftale med UNO-X, hvor vi som medlemmer kan få 25 øre i kontantrabat pr. liter benzin/diesel. Betingelsen er, at der oprettes min. 10 aftaler.**

**Tilmelding skal ske til**

**ELLEN JENSEN 62 28 11 59**

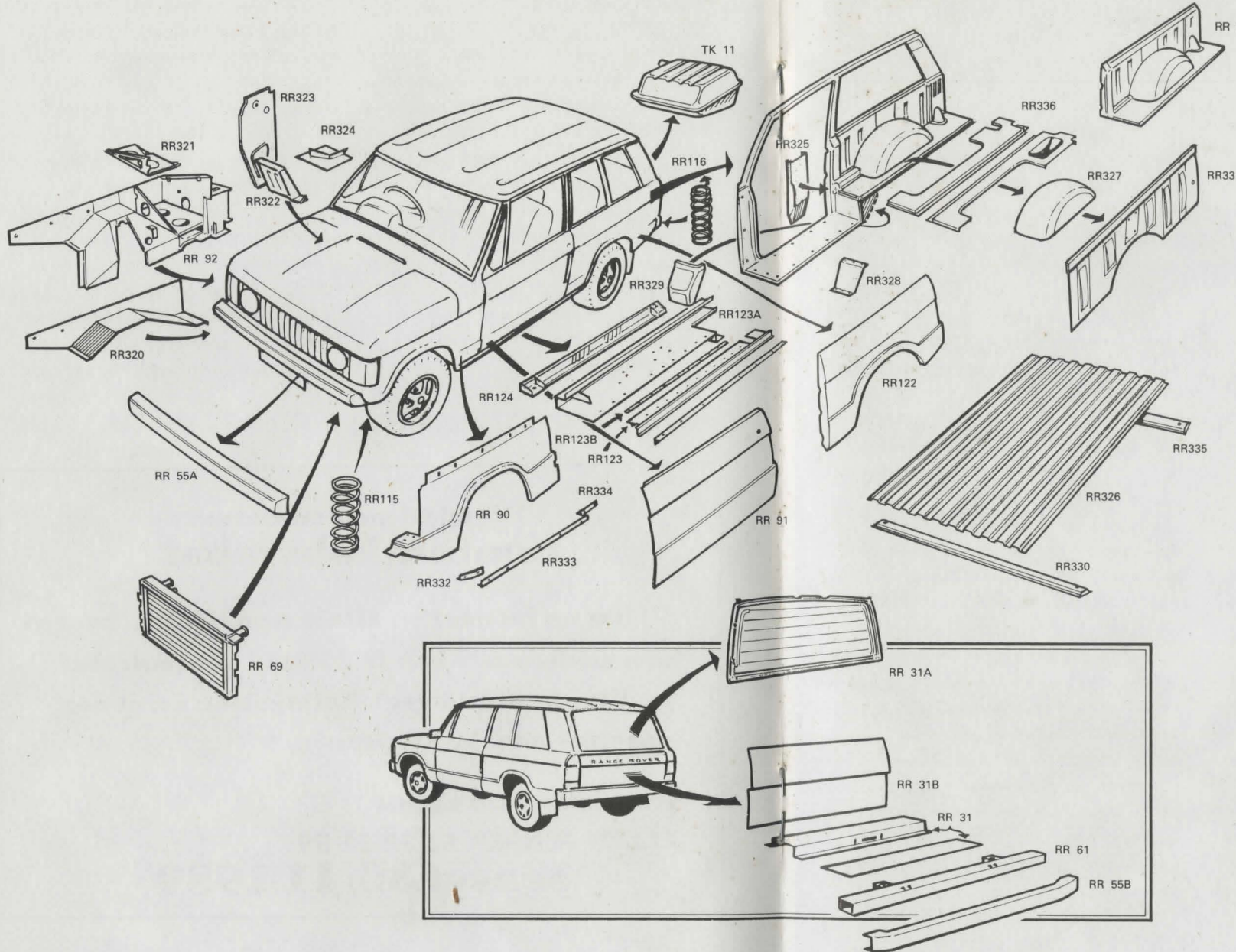
**senest 30/11 1989**



# MIDTJYDSK RESERVEDELSLAGER <sup>K/S</sup>



RR 337 Fanøvej 9 . 8800 Viborg  
Telefon (06) 62 23 33



- RR 31 Tail-gate skin (three pieces)
- RR 31A Tail-gate top with heated tinted glass
- RR 31B Tail-gate bottom
- RR 55A Front bumper
- RR 55B Rear bumper
- RR 61 Crossmember
- RR 69 Radiator
- RR 90 Side wing
- RR 91 Door skin
- RR 92 Front inner wing
- RR115 Heavy duty front coil spring
- RR116 Heavy duty rear coil spring
- RR122 Rear wing
- RR123 Outer sill (repair)
- RR123A Outer sill (complete)
- RR123B Outer sill trim strip
- RR124 Inner sill
- RR320 Inner wing repair panel
- RR321 Battery carrier
- RR322 Front footwells
- RR323 Side bulkhead by door pillar
- RR324 Bulkhead repair by inner wing
- RR325 Door pillar repair
- RR326 Rear boot floor
- RR327 Rear inner wheel arch
- RR328 Wheel arch back extensions
- RR329 Wheel arch front extensions
- RR330 Boot floor crossmember front
- RR331 Rear inner wing side
- RR332 Wing mounting rail front
- RR333 Wing mounting rail centre
- RR334 Wing mounting rail rear
- RR335 Boot floor crossmember rear
- RR336 Rear inner wing (floor section)
- TK 11 Fuel tank
- \*TRIM Various items of trim are available



## Slaraffenland for firehjulstrækkere

Gennem årene er Midtjydsk Reservervedelslager blevet fast inventar i Land Rover folkets begrebsverden. Adskillige drager selv på en jævnlig pilgrimsrejse til Viborg, mens andre handler via telefonen.

Firmaet er leveringsdygtigt i stort set alt inventar til autoværksteder og reservedele til biler, der er indtil 15 år gamle.

Det mest interessante er den afdeling, der lagerfører næsten alle sliddele til Land Rover til særdeles attraktive priser.

- Gennemsnitligt ligger vi 30% under listepriisen, hvilket skyldes store indkøb, forklarer Søren K. Schmidt.

Midtjydsk Reservervedelslager eksporterer en del 4x4-køretøjer især brugte Jeeps fra det danske forsvar samt reservedele til hovedsagelig Vesttyskland og Sverige, men der sælges også til Norge og Finland.

60-70% af Jeep-delene går til eksport, mens tallet for Land Rover-dele er noget mindre. Den væsentlige årsag til, at det ikke er muligt at købe Land Rover dele på militærauktioner, er, at for-

svaret har trukket på de autoriserede Land Rover forhandleres reservervedelslagre.

Men via andre kanaler får Off-road afdelingen hos Midtjydsk Reservervedelslager alligevel de 1800 kvadratmeter hylder med Land Rover dele fyldt op.

Afdelingen var for nylig nødt til at flytte, da den oprindelige blev for lille.

- Vi har i dag 1500 m<sup>2</sup> at boltre os på, og det er så spørgsmålet, om det er nok i fremtiden, siger Søren Schmidt.

Mens autobranchen generelt er i dyb krise, så går det fremad for Midtjydsk Reservervedelslager. Forklaringen er dels prispolitikken, dels at virksomheden i tide har spredt sine aktiviteter.

- Det mest lønsomme for tiden er vores inventarafdeling, som bl.a. leverer kraftige lagerreoler i stål, siger Søren Schmidt.

Ud over at opbevare reservedele på hylderne er der flere arbejdende værksteder i Midtjydsk's bygning på 10.000 m<sup>2</sup> i udkanten af Viborg.

Et bremse- og kølerværksted ta-



En vandpumpe til en 2,5 liter Land Rover dieselmotor fås ikke som uoriginal reservedel. - Folk skal ikke komme forgæves, så her er den originale, siger S. Schmidt.

ger sig af renovering af de dele, ligesom man også renoverer brændstoftanke. Der er endvidere folk på et værksted, som udelukkende beskæftiger sig med at reparere og renovere værkstedsmaskiner.

Møder man en Land Rover på liften på autoværkstedet, så er det ikke en kundereparation.

- Vi skruer af konkurrencemæssige årsager kun på de biler, vi har købt til videresalg, forklarer Søren Schmidt.

Et væld af reservedele på hylderne kan være vanskeligt gennemskuelige, når man kommer ind fra gaden, men der er system i sagerne.

- Vi har godt 3500 Land Rover numre til Serie IIA og III samt 110 og 90, og som noget nyt er vi også begyndt at importere pladedele til Range Rover, oplyser Søren Schmidt.

Range Rover er dog ikke noget, man vil satse alverden på, da erfaringen viser, at de færreste Range Rover ejere skruer selv.

- Lad mig i øvrigt slå et slag for, at I i klubben benytter vores forretning i forbindelse med arrangementer. Vi holder gerne åbent hus, så medlemmerne kan se vores lager, siger Søren Schmidt.

Men pas på! Det er et slaraffenland for firehjulstrækkere.



# Q-VARMER

MOTORVARMER TIL DIN LR - RR !

- UNDGÅ KOLDSTARTPROBLEMER
- SPAR BRÆNDSTOF OG MOTORSLID
- START HVER MORGEN

Dette er nogle af fordelene ved at montere en original dansk Q-varmer i din LR - RR. Yderligere kan vi tilbyde dig udbygningsmuligheder med kabinevarmer, fastmonteret batterilader, m.m.

Ring eller kom forbi og hør nærmere.

Komplet universal  
Q-varmer  
Kr. 648,- netto  
excl. moms.



Ring til Herning: RESERVEDELE  
97 12 59 55

**Jørgensen & Jespersen A/S**

Rønnebærvej 7-9 · DK-7400 Herning · Telefon (07) 12 50 11



ORIGINALE  
RESERVEDELE

## Vinterklargøring

af Lars Skov

Bladene er ved at falde af træerne, og vinteren nærmer sig. Temperaturen vil sikkert synke nogle grader, og dermed begynder denne kolde årstids strabadser.

"oasen" vil i denne artikel give en række gode råd, som vil gøre turen gennem kulde, frost og sne mindre problematisk.

### VASK

En grundig vask af køretøjet vil gøre resten af vinterklargøringen nemmere. Start med en grundig motorvask. Der findes midler på såvel pumpeflasker som spraydåser, som er i stand til at løsne det gamle, oliemættede snavs i motorrummet.

### TÆNDINGSANLÆGGET

Når motoren er ren, kan man tage fat på at konservere tændingsanlægget. En grundig aftørring efterfulgt af indsmøring med silicone sikrer mod krybestrøm, som ellers stjæler gnisten fra tændspole og tændrør.

Kontrollér nøje, at strømfordelerdækslet er fri for revner. Er der den mindste revne i dækslet,

bør det straks skiftes ud. Det vil spare en for mange ærgelser på kolde vintermorgener.

Platinerne ses efter eller udskiftes, hvis det alligevel er ved at være tiden.

### BATTERIET

Rengøring af polskoene sikrer, at strømmen når frem dertil, hvor der er brug for den. Vask batteriet med vand og en blød børste, smør derefter de rengjorte polsko med vaseline. Det modvirker dannelsen af blåsten.

Væskestanden på batteriet bør kontrolleres og vægtfylden af syren checkes, således at bilens kraftværk har mulighed for at yde sit ypperste.

### KILEREMMEN

Både generator og køleventilator bliver drevet af kilerebben. Den skal efterses for revner og udskiftes, hvis den er slidt. Som oftest knækker remmen på det aller mest ubekvemme tidspunkt - på en mørk landevej i snestorm, så her er der ingen grund til at spare.



Hvis der er servostyring på vognen, er der endnu en kilerem at kontrollere.

#### LYGTERNE

Pærerne skal selvfølgelig alle uden undtagelse være i orden. Især hovedlyset kommer på store opgaver i den mørke årstid, og pærerne her bliver slidte.

Begge forlygtepærer bør skiftes samtidig for at opnå symmetrisk lys, og det samme gælder, hvis et af forlygteglassene er itu. Skift begge lygteindsatse.

Blinklyspærer og andre pærer udskiftes efter behov, men undersøg først om soklerne er fri for korrosion.

I øvrigt er det en fornuftig idé at have ekstra pærer liggende i bilen.

#### BRÆNDSTOFSYSTEMET

Brændstoffiltret trænger muligvis til en rensning eller udskiftning inden vinteren. Dette gælder både benzin- og dieseldrevne Land Rovere. I den kolde årstid er det vigtigt, at brændstofsyste-  
met også er på toppen.

Slamfilteret skal, hvis et sådant er monteret, tømmes for slam og vand. I det hele taget er vand i brændstofsyste-  
met i frostgrader den sikre vej til driftsforstyrrelser.

Dyserne på dieselmotorene kan efter 20.000 kilometers kørsel

godt trænge til et check. Når det er meget koldt, er det uhyre vigtigt, at dyserne er korrekt trimmet, hvis starten skal foregå uden problemer.

For de fleste er dysejustering nok en opgave for det autoriserede værksted.

#### KØLESYSTEMET

Kølervæsken tømmes af motoren og opsamles, hvorefter en ny, der kan stå imod de lave temperaturer, hældes på. Husk at få kølesystemet luftet godt ud, idet en luftlomme i værste fald kan gøre bilens varmesystem komplet virkningsløst.

Kontrollér endvidere at kølerslangerne er fri for revner, ellers skal de straks udskiftes. Sørg endvidere for at spændbåndene lever op til deres navn.

En kølerkappe må betragtes som en selvfølge, når det bliver koldere. Den medfører, at motoren hurtigere opnår driftstemperaturen, hvilket giver bedre brændstofføkonomi og en længere levetid.

#### SPRINKLEREN OG VISKERNE

Efter sommerens kamp med maste insekter og efterårets faldende blade kan de fleste viskerblade sikkert trænge til en udskiftning.

Sprinklerbeholderen fyldes med væske, som er sikret ned til la-

ve frostgrader. Husk også, at en del modeller har visker/vasker på bagdøren.

#### RUDERNE

Udvendigt kan ruderne rengøres med vand og sæbe, men også indvendigt er det fornuftigt at polere glasset. Man finder tids nok ud af, at det er for sent, når solen er lavt nede.

#### DÆKKENE

Hvis der kommer sne i år, er det vigtigt, at dækkene har tilstrækkeligt mønster. 3 mm er ikke spor for meget.

Rigtige vinterdæk er dog nummer et, og brugte Land Rover følge kan købes flere steder.

#### DØRLISTERNE

Siliconen, der blev brugt til at smøre på tændingsanlægget, er også velegnet til dørlisterne. Hvis gummiet får en tur, er dørene til at åbne selv i hård frost.

#### DØRLÅSENE

En lille dråbe låseolie på rette sted sikrer mod ærgelsen ved at være "låst" ude fra sin bil. Især bagdørens lås er udsat for sja-  
p og vand. Prøv at finde et dæksel.

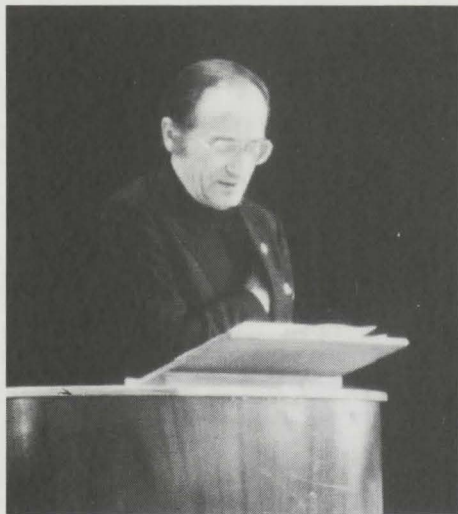
#### HJÆLPEMIDLER I VOGNEN

Træktov, kraftige startkabler og en solid håndlampe er nyttigt at have i vognen i vintertiden. Vigtigst af alt er det dog at huske brugen af fornuften bag rattet.



Når bilen er klargjort til vinteren, kan man koncentrere sig om alt det sjove.





## KARLO - in memoriam

Karlo Klausen, klubbens hovedkasserer i perioden 1979 - 1983, er ikke blandt os mere. Det var den triste meddelelse, der sidst i september nåede mig under et ophold i Bulgarien.

Karlo og jeg mødtes første gang på Landsråd '81 i Nyborg. På det tidspunkt drømte jeg ikke om at skulle deltage aktivt i hovedbestyrelsesarbejdet, men mindre end et år senere sad jeg i hovedbestyrelsen sammen med Karlo og Ø.

Vi havde i perioden frem til årsskiftet 1983/84, da Karlo trak sig tilbage, et konstruktivt samarbejde baseret på grundige debatter om de enkelte emner.

Karlo har haft stor indflydelse på udarbejdelsen af klubbens lo-

ve og vedtægter og dermed den form, hvorunder klubben administreres i dag.

At vi ikke altid var helt enige om, hvordan problemer skulle løses, opfatter jeg positivt, idet det gav anledning til at se en del sager fra flere synsvinkler, end vi ellers ville have gjort.

Vi trak meget på Karlos erfaringer fra et langt liv i P&Ts tjeneste, der bl.a. havde haft den indflydelse, at Karlo arbejdede vældig godt sent på natten, så mange hb-møder varede til ud på morgenen, før vi var færdige.

Lad os mindes Karlo som Land Rover-ejeren, der var dybt engageret i klubarbejdet og ydede en stor indsats i bestyrelsen.

Æret være Karlos minde.

Alan Anov, fmd.

# ROVERBØRSEN



Land Rover 88" fra 1974, Nyrenoveret motor (12000 km) er i superkondition synet aug 89, Pris: 33500,- Kr.

Henv: Carsten tlf: 31 62 63 48

LAND ROVER 110 STW. fra oktober 1983, nysynet, med V8 motor (blyfri 92 oktan) 12 sæders-udg. Har kørt 125.000 km. Rød med hvidt tag, tip - top stand, sælges synet kr. 90.000,-

Henv: Ole og else hviid-Nielsen. Tlf: 42 85 78 68

SÆLGES: LAND ROVER 90" årg. 12/84 Rød med hvidt tag. 2,5 diesel med "ardic" forvarmer, ikke terræn, meget velholdt lyd isoleret med blygummi og meget ekstraudstyr. Km.77500 Hastesalg. Kr. 110.000,-

Henv: P. Poulsen Tlf: 31 86 56 02 i dagtimerne.

LAND ROVER 109" 1977 model - kørt ca. 105.000 km, Hard Top - Benzin. Kun kørt ca. 10.000 km efter reparation af motor og gearkasse. Nye fjedre og støddæmpere. Skal først synes i maj 1991. Kr. 29.800,-

Henv: Erling Nielsen Tlf: 31 70 60 34

LAND ROVER 90" HT. diesel fra 1987. Kørt 38.000 km, som ny. Pris 130.000 kr.

Henv: Peter Jørgensen Tlf: 75 64 16 93

Velholdt ikke-ryger LAND ROVER 109" 12 Pers. STATIONWAGON. årg. 1977, benzin, synet 21/7 89, nymalet hvid, udstyret med træk, friløbsnav, ekstralygter, to-trinsvarmer til bagsædepassagerer og viskerrobot, sælges for 37.000 kr.

Henv: Mogens Hansen Tlf: 66 15 66 94

SÆLGES: LAND ROVER 90" Hard Top, V8 benzin, registreret marts 1986, kørt 65.000 km, aldrig i terræn, sælges af privat.

Henv: Flemming Elm. Tlf: 64 82 48 68

SÆLGES: LAND ROVER 90" turbo diesel årg 87 Rød, synfri træk, servo. Kr. 122.000,- Evt. bytte.

Henv. Stig Rasmussen Tlf. 53 90 42 27



# ROVERBØRSEN



AMANDA SKAL SÆLGES: 110" Forward Control 1967, Stel nr 00009A, på sorte plader. Denne perle for ægte entusiaster er opbygget med dobbeltkabine og lad Den er-indregistreret som Personbil til lille kørekort. Synet sep. 89 og told-besigtiget okt 89. Der er kun bygget 6 stk af denne specielle model, og AMANDA er den eneste der er på plader. Den er utrolig sund i såvel chassis som karosse (ingen rust overhoves). Forresten er det en 4 cyl benzin der går utroligt godt Bella Camplet til montering på ladet medfølger. PRIS:Højeste bud over 48.000,- kr Henv: Claus Kjølner Tlf: (9-15) 42 26 55 86 (aften) 42 10 15 78

SÆLGES: Land Rover 88" BHT, årg 8/80, km 115.000, synet sep. 1989, udstyret med motorvarmer, synfri træk, Bosch tåger + fjernlyglygter, Marshall tagprojektor, tagbøjler. Sælges for højeste bud. Henv: christian Roved. tlf.: 97 16 61 26.

SÆLGES: 88" Diesel pick up serie II med overdrive sund over alt. Kr. 18.000 Henv: Bjørn tlf.: 42 24 86 62 eller 75 55 90 09

SÆLGES. Land Rover 88" Diesel hard top årg 82 vognen ser er org rød er nysynet og meget velholdt. Af udstyr kan nævnes: 5 hovedlejers motor, overdrive, friløbsnav, 10" brede hjul ekstra isolering, synfri træk, steroe, swedolbehandling, næsten nyt indtræk m.m. Pris: kr. 52,500,- evt. bytte med 12 pers Land Rover Henv: Jens Nygård tlf.: 98 82 55 54

SÆLGES: Land Rover 109 pick up 1967 4 cyl. benzin sidst synet 26 jan 88 på hvide plader 4 nye landevejsdæk nye bagfjedre og støddæmpere, ny karburator, synfri træk, garagebil har aldrig kørt terræn kun kørt 42.000 km pga. funktion som brandbil Pris. 28.000 kr. Henv: michael Roland tlf.: 42 11 04 71

SÆLGES: Land Rover 110" diesel 12 pers. reg. dec 85. km. 73.000, blå kr. 99.900,- Henv: . Anders Weje tlf.: 97 96 10 25

# Autohallen

SLAGELSEVEJ 242  
4400 KALUNDBORG  
TLF. 03 51 09 82



ORIGINALE RESERVEDELE

## November Tilbud...

Diesel brændstofvarmer	Kr. 550,00
<u>CALIX</u> Bilvarmere:	
500 watt	Kr. 750,00
750 watt	Kr. 795,00
1000 watt	Kr. 995,00
<u>SNEKÆDER:</u>	
205-16	Kr. 675,00
750-16	Kr. 875,00
<u>KØLERKAPPER:</u>	
Land Rover 90/110"	Kr. 99,00
- - Serie III	Kr. 109,00
Range Rover (original)	Kr. 275,00
Komplet sæt el-sidespejle LR serie III	Kr. 325,00
Varmelegeme for sidespejle	Kr. 49,00
Ekstra varmeapparat Land Rover	Kr. 995,00
Batteri Land Rover Diesel	Kr. 995,00
- Land Rover / Range Rover benzin	Kr. 550,00
Tændkabelsæt Land Rover	Kr. 75,00
Brændstoffilter Land Rover	Kr. 35,00
Stort værktøjssæt i kuffert	
Normalpris-kr. 1350,00	
Tilbud	Kr. 650,00

Alle nævnte priser er netto, excl. moms. og gælder så længe lager haves.



**Motorkøretøjs-tilbehør - Reserve**  
**Skrotbunken**  
 BRUGTE RESERVERED TIL ALLE TYPE AF NYER  
 Nye diesel ombyngere  
 Påhængsvogne  
 Økonomikab

SÆLGES: 1 stk original Tropetag m. bagdør til 88" sælges for højeste bud.  
 Henv: Torben Ibsen Tlf: 42 20 22 99

SÆLGES: 4 dæk 825 x 16 med nye koldbaner kørt 3000 km, pris kr. 3000,-  
 Henv: Thomas Erner Tlf: 31 62 70 76

KØBES: Thermo indsugning til V 8 Range Rover .  
 Henv: Jens Jørn Buus. Tlf: 98 39 16 56.

SÆLGES: ARDIC motor/kabinevarmer, type 03-D, for diesel, med digitalur som kan programmeres 10 dage frem med op til 3 forskellige tændtidspunkter. Varmeren har aldrig været monteret og henligger i original emballage med monterings og brugsanvisning. Pris 6000,- Kr.  
 Henv: Steve B Petersen Tlf: 74 68 04 01 bedst efter 1900.

SÆLGES: dele til 90" diesel. 1 stk starter kr 1000, 1 stk dieselpumpe fabriksny 1 år gl. 1800 km kr. 4500, Defekt topstykke, motorblok, krumtap, vandpumpe, 1 stk vandpumpe kr 150,  
 Henv: Tonny Jensen Tlf: 98 38 44 84.

SÆLGES: Impco gasanlæg med 108 liters tank, fyldstopventil og alle monteringsdele til Range Rover for 4900 kr. Anlægget der er et 1/2 år, kan ses i funktion  
 Henv: Nikolai Madsen Tlf: 42 29 68 38

SÆLGES: V8-motor til Range Rover med renoveret starter, generator og ny kobling, komplet med udstødningsrør, luft- og brændstoffiltre sælges for højeste bud over 4000 kr.  
 Henv: Mads Jørgensen Tlf: 86 99 32 80

SÆLGES: Rover V8 motor 114 HK. 100.000 km med elektronisk tænding. kr 5600,- Gasanlæg ,Landinghartog til V8, sidste nye godkendte type 90 l.tank. kr 2400,-  
 Henv: Johnny Abrahamsen Tlf: 03 57 76 74

SÆLGES: Komplet Hard Top med bagdør til LR 109". Pris 3500,- kr. Komplet for-tøj til serie III kr 1200,- Henv: Torben Hansen Tlf: 65 97 27 00

**DANSK LAND-ROVER KLUB**  
  
 ØST SJÆLLAND  
 REGION ØSTSJÆLLAND  
 Jess Jessen  
 Skovduestien 162  
 2400 København NV  
 tlf.: 31342779

Siden sidst:

har vi afholdt klubaften med kørselsinstruktør fra politiet, d.27.9. Vi havde en fin aften hvor der blev stillet "køretekniske" spørgsmål af alle arter, vist film m.m.

En tak til instruktøren.

NOVEMBER:

Mandag d. 13.11: Teorikursus til terrænbevis, kend din bil-aften kl. 19.00 afholdes hos Bymose Biler Bymosevej 9-11 3200 Helsingø  
 Dato for terrænbevis, sidste del, gives her.

Søndag d. 19.11 Sidste terrænkørsel i Høvelte i år.

DECEMBER:

SØNDAG D. 10.12, hvor sneen evt. daler pænt over landskabet - kan hele familien komme ud på landet og fælde sit eget juletræ; der vil være julelotteri.  
 STED: THORSBROVEJ 25, Thorslunde  
 TID: kl. 11.00  
 TILMELDING: til sekretæren (31872866) senest d. 4.12

Der serveres gløg og cacao m. brune kager, og købes træer til dagspriser (m. rabat). Man kan evt. tage madpakke, thermokande, sav, samt øvrige feltmæssige udr. med.

Vi kan også mødes v. tanken v. Toftegårds Plads kl. 10.15 og så følges, der er altid no'en der er gode til at finde vej derudad - - -

RESERVEDELSMAND  
 CALLE: 31196092

KLUBBUTIK  
 POUL:  
 31411279

Jeg er interesseret i fremtiden, fordi det er der, jeg skal tilbringe festen af mit liv.  
 C.S. Kettering







REGION NORDSJÆLLAND  
Jens Steinhausen  
Højvænget 16B  
3000 Helsingør  
tlf.: 42101522

### Kommende arrangementer:

Husk årets sidste terrænkørsel er den 19 NOV i Høvelte. Vi mødes ved den røde barak kl 10.00. I vil blive afkrævet den formidable sum af kr. 10,- pr. vogn, for at deltage.

### Juletur Juletur Juletur

Den 17 DEC afholdes årets juletur. Vi mødes på P-pladsen foran Fredensborg Slot i Slotsgade kl. 13.00.

Herfra leder formanden os ud i skoven, hvor vi fælder juletræerne. Derpå går turen videre mod Helsingør, hvor vi traditionen tro vil blive budt på gløgg, æbleskiver, banko og gaver til børnene. Pris 25,- kr/ under 12 år gratis. Tilmelding senest den 10 DEC til Jens 42 10 15 22 / Michael 31 56 28 39.



REGION NORDVESTSJÆLLAND  
John Olsen  
Stenagervej 10  
Ll. Valby  
4200 Slagelse  
tlf.: 03529227

RESERVEDELE: Arne Pedersen 53507345.

Siden sidst :

I week-enden 14-15 okt. var vi sammen med reg. sydsjælland om et terrænarrangement på Antvorskov Kasernes øvelsesareal. Det var nogle rigtige gode dage, der var alt hvad man kunne ønske sig til terrænkørsel, samt natorienteringsløb og masse af Rover-hygge i teltet og selvfølgelig godt vejr. En dejlig pladret week-end som godt kan gentages.

Kommende arrangementer:

LØRDAG den 25. november kl. 10.00.

Grusgraven ved Maglesø. Vi skulle gerne denne dag kigge lidt nærmere på bjergning, måske ikke så meget med spil, men hvad kan du selv gøre og her tænkes på håndtalje, sandsteger en skovl, måske din kones hjælp med at styre medens du skubber, Altså ! Har du noget du mener der kan bruges til den fastkørte gør-det-selv mand m/k så tag det med og lad os få det afprøvet. Formanden har lovet at tage den store grill med, samt pølser og brød, som vil kunne købes varme fra ca. middag. Arrangementet slutter kl. ca. 16.00.

LØRDAG den 16. december kl. 13.30.

Julearrangement.

Denne dag skal vi i skoven og fælde juletræer, have æbleskiver og gløg, og måske hilse på julemanden. Om aftenen vil der blive serveret god gammeldavs julemad, men desværre prisen kan ikke oplyses i skrivende stund, for kaffekassen skal først tømmes.

Det hele starter kl. 13.30. fra Slagelsevej 167 i Kalundborg ( det er hos Eli ) og slutter samme sted.

I bedes ringe og tilmelde jer på telf. 53483227 ( det er Nette og Steen ) ~~SENEST II. dec.~~ senest II. dec.

Aller sidste nyt :

Fra redaktionens udsendte medarbejder er det netop blevet meddelt at løvfaldsløbet 1989 blev vundet af Steen Kristiansen tillykke ( men som Steen sagde, havde jeg ikke haft Trine og Gitte med var det aldrig gået. ) Nr. 2 blev Ingrid og Per Bærentzen og nr. 3 Lis og Ole Colstrup. Til løbledelsen ( det var Kirsten og Peter ) tak for et godt tilrettelagt løb.





REGION SYDSJÆLLAND  
 Jesper Berenth Nielsen  
 Clermonsgade 27  
 4000 Roskilde  
 tlf.: 02363666

Ja her er den så, stenen! Vores hold fik som formodet stenen med hjem fra Skive. Blot var det ikke Trophy-stenen, men Mini trophy-stenen, som allerede har fået påsat REGION SYDSJÆLLAND's navn og årstallet 1989.

- STORT H U R R A !!!

SIDEN SIDST: Vi har haft week-end i Antvorkov sammen med nøvest. Efter et par dages regnvejrr var terrænet lige sagen med godt pløre. Lørdagen bød på gymnkhana og køretekniske prøver. Om søndagen var der holdkørsel på baner opsatte af holdene selv, således at holdene gennemkørte egen bane til sidst. Endvidere natorienteringsløb i terræn med indlagte praktiske opgaver som splejsning af tovværk, udregning af rumindhold af en tønde og indsyngning af en sang efter eget valg på kasettebånd! EN UFORGLEMMELIG OPLEVELSE at lytte til! Regionen skulle overveje at udgive det til en større lytterskare?

**SNEKØRSEL:**

Hvis vi i den kommende vinter skulle få mulighed for at køre i høj sne, foreslår vi, at der dannes en telefonteam, således at vi kan få trommet folk sammen hurtigt, når lejlighed gives. Ring til bestyrelsen:

Jesper: 42 36 36 66  
 John: 53 60 73 73  
 Jørgen: 53 62 53 31  
 Niels: 53 60 02 36  
 Rene: 53 10 09 02

**MATERIEL:**

Har du af en eller anden ukendt grund noget materiel, som ikke bliver brugt, vil regionen meget gerne modtage det, således at vi kan få regionstraileren fyldt med kasteblokken, sjakler, tovværk, en spade måske eller andet grej. Elektrikerrør modtages ligeledes med stor tak!

← RING RING RING

**KOMMENDE ARRANGEMENTER:**

Juleturen for hele familien starter i år hos Henny og Jørgen på Lindegårdsvej 25 i Kværkeby den 3. dec. kl. 1000. I fællesskab drages til Giesegårdskoven, hvor juletræet fældes. (45 kr./rødgran). Andre sorter til dagspris. Efter træfældning fortsættes til "Malerklemmen", hvor vi indtager gløgg/æbleskiver (20 kr. for 1 gl. gløgg + 3 æbleskiver). Der er godteposer til børnene. Malerklemmen har en særlig æbleskivespisningskonkurrence. Ring til Jørgen for tilmelding af børn, samt om konkurrence, tlf: 53 62 53 31, senest 30/11.

Årets sidste grusgravskørsel finder sted den 19. november kl. 1000 til 1700. Stedet er den samme grusgrav, hvor vi kårede vores DOMI mester nemlig: DANBROVEJ mellem Sorø og Stenlille på hovedvej 57.

**KALENDER:** 19/11: Grusgravskørsel  
 3/12: Juletræstur  
 ad hoc: Snekørsel

Tak til Ole S. for godt tilrettelagt natorienteringsløb!



REGION LOLLAND-FALSTER  
 Karl Erik Larsen  
 Kaltoftevænget 41  
 4970 Rødby  
 tlf.: 53904207



\* JULE - REBUS ! \*

LØRDAG DEN 9.12.89 i

WILLERSGAARD I RØDBY

KL. 13.00 PÅ TORVET.



Jul i den gamle købmandsgaard  
 Vi år, vil ses i børnenes leger.  
 Men selvfølgelig med de voksnes  
 hjælp.  
 Vi havde tænkt os en lille rebus-  
 leg, hvor det for en gangs skyld  
 er de mindste "off-road kører" der  
 der fører an

Senere har vi tænkt os at lave  
 lidt for de store, så som den ufor-  
 glemmelige og evigt tilbagevendende begiven-  
 hed "JULEFRØKOÖT".

Som vanen tro foregår det som det plejer  
 med en "Fællessammenskuds spisning".  
 Er du interesseret så ring på Tlf. 53 889792 vedr. MAD.

Senest  
 2-12-89.







REGION FYN  
Bjarne Baunbæk  
Pilelunden 50  
5550 Langeskov  
tlf.: 65382040

Reservevedele : Torben L. Hansen 65 97 27 00  
Klubbutik : Annelise Baunbæk 65 38 20 40

Søgård den 22.-24. sept. var et vellykket arrangement. Der var samlet 13 Land-Rover og Range-Rover i løbet af dagene. Der blev snakket og hygget i teltet fredag aften til meget sent, lørdag formiddag lavede vi trialbaner samt terrænkursus. Om eftermiddagen kørte vi trial på de opsatte baner. Efter trial var der frikørsel til vi skulle være ude kl. 18. Der blev talt point sammen så de tre kunne få deres præmier. Hans Juul nr. 1 derefter Søren Flensted nr. 2 og Leif Hemmsen nr. 3. Så blev der spist og lige inden det blev mørkt var der tovtrækning mellem Sdr. Jylland og Fyn, det blev Fyn der trak af med Jyderne. Stolene blev klappet ud i teltet igen til en snak over en kop øl. Søndag gik turen til Tyskland i samlet trop for at handle og derefter var det tid til hjemturen. Vi takker Sønderjylland for vi måtte være med, og er parat igen til næste år. Til dem der ikke var med kan kun siges at de gik glip af nogle dejlige dage, men chancen er der igen til næste år hvor der arbejdes på at få terrænet i Søgård over to dage.

Lysbilled og filmaften fredag den 1. dec. i Årslev forsamlingshus  
Bystævnet 13 i Årslev kl. 19<sup>30</sup>

Klubaften den 6. dec. på Bystævnet 15 a i Årslev kl. 19<sup>30</sup>

Juletræsfældning den 10. dec. kl. 13. Vi mødes på parkeringspladsen ved Langesø blomsterpark, derefter kører vi ud og fælder årets juletræ, derefter er der Gløgg og æbleskiver hos Poul Madsen.

Det efterlyste værktøj er fundet i god behold.



REGION SØNDERJYLLAND  
Henrik Brinck Hansen  
Landemark 70  
6372 Bylderup Bov  
tlf.: 04762803

#### VÆRKSTEDS WEEKEND 25-26 November 1989

Regionen afholder værksteds weekend hos Britta og Kjeld Nielsen, Mønstedvej 56, 7470 Karup J. (Nær Viborg) Tlf. 06 66 20 87.



Weekenden har følgende program:

Medlemmerne kan stille spørgsmål om problemer med Range Rover og Land Rover, samt få gode ideer om reparation eller udskiftning af dele. Der kan foretages små reparationer med kyndig vejledning af Kjeld. Dem der møder frem med små reparationer, bedes selv sørge for at medbringe reservedele. Nærmeste forhandler kan oplyses ved at kontakte Kjeld - 06 662087 eller Elo - 04 762400.

Lørdag d. 25 november 1989

kl 9.00 - 10.00	Morgenkaffe
kl 10.00 - 12.00	Teori
kl 12.00 - 13.00	Middagspause
kl 13.00 - 17.00	Teori/Praktik
kl 18.00 - ?	Aftensmad - efterfulgt af hyggeaften

Søndag d. 26 november 1989

kl 9.00 - 10.00	Morgenkaffe
kl 10.00 - 12.00	Teori/Praktik
kl 12.00 - 13.00	Middagspause
kl 13.00 - 15.00	Teori/Praktik
kl 15.00 -	Kaffepause/Afslutning

Britta og Kjeld sørger for bespisning, for et symbolsk beløb. Dem der vil overnatte, bør medbringe sovepose, dyner, underlag eller lign.

Tilmelding til Kjeld senest d. 22 november 1989

VEL MØDT

REGION SØNDERJYLLAND





# MIDTjylland

REGION MIDTJYLLAND  
Frimodt Petersen  
Adalsvej 55  
Ildved  
7300 Jelling  
tlf.: 05873217

Siden sidst : 7. og 8. okt var vi i Skive til kamp om Trophy Stenen. det var en dejlig weekend, med et efter årstiden dejligt vejr. trods det svage fremmøde fra vores region, lykkedes det os at stille med et trophyhold på fire biler, nemlig min "Landy", Kims "Victoria", og Jørgen og Henriks to hvide 88" "Polo", dette navn syntes i hvertfald at være passende, når man tænker på hvad de kunne præstere i jydernes nye påfund nemlig polo for Land Rovere, en virkelig sjov konkurrence, man garanteret ikke ser magen til. Faktisk skulle det ikke undre mig, om det en dag kunne gå hen og blive en OL disciplin, publikum morede sig i hvert tilfælde kosteligt i Skive. Der skulle hele to hold til at udkonkurrere os så vi blev nr. tre ud af seks hold, men det kostede også blod sved og tårer, de sidstnævnte især fra min side da mit spil pludselig stod af på vej op af en stejl skråning. Tårefloden stilnede dog, da gutterne på holdet lovede, at vi skulle spøjse om et nyt tandhjul. Hurra for sportsånden. A pros pros sportsånd, så faldt et forsøg på at bruge dette lille som en undskyldning for vores placering ikke heldigt ud, "smedens" spil gik nemlig også i stykker og Østjyderne vandt stort alligevel. Alt i alt var det som sædvanlig en weekend, der kun kan vække sorg i sindet, for de stakler, der ikke havde tid til at tage med, min dybfølte kondolence.

25. Nov. holder vi det store årlige orienteringsløb. Vi mødes hos Rie og Frimodt kl. 13<sup>00</sup> og Erling vil så lægge en spændende rute herfra, med små opgaver der skal løses undervejs. Husk forplejning.

1. Dec. klubaften hos Henrik i Varde, det er nemt at finde hvis man kører efter følgende: I krydset ved Korsbro, til højre mod Varde, derefter ca. 10 km. til næste lyskryds hvor man igen kører til højre, fortsæt til frakørsel mod Herning, hvorfra Henrik vil sætte skilte op. Husk at medbringe stole, kaffe og kage. Henriks nummer er 75 21 02 27

17. Dec. som sædvanlig juletræsfældning, møde Esrtup Skov rastesteds kl. 13<sup>00</sup>, men mere herom i næste nummer.



Reserveledsmand: Ole Christensen  
75 36 32 40

Ps. Hr. Nuld Femmsen, som jo er et opfindsomt menneske, har ladet mig tilflyde oplysninger om sin sidste nye opfindelse til reducere, eller fjernelse af alt generende støj, fra raslende gearstænger, støjende dæk etc. Anordningen gør det muligt at lytte til musik, mens man kører, eller tillader føreren at dreje hovedet op til 39°, afhængigt af muskulaturen i halsen.

Hartley.



REGION ØSTJYLLAND  
Andreas Bekker  
Kirketerpvej 25  
Hjeds  
9541 Suldrup  
tlf.: 08387127

# JULEHNGGE

**SØNDAG D. 10. DECEMBER**  
Vi mødes ved  
**RØDKÆRSBRO KRO KL. 1100**

RESERVELEDS-  
MAND: TOREEN  
NEDERGÅRD 86 88 08 26  
KLUBBUTIK:  
MOR PLEHANN  
86 49 21 85

DER KAN  
STADIG SEENDES  
KUVETER TIL "ØST-  
JYLLAND INF."  
PORTO 4.40,-  
TAK...

-Hvorfra vi, som sædvanligt, i samlet flok kører til Rallestrup gård, for at fælde årets juletrøer... Efter disse fysiske udførelser byder klubben på gløgg og småkager (forhåbentlig flere end sidste år!) ude i snedækkede skov.

Herefter (ca. kl. 13<sup>00</sup>), også som sædvanligt, tilbage til Rødkærbro Kro, til et lækkert jule-<sup>træ</sup>-selv-  
bord. Også som sædvanligt, vil der være et lille julespil. Hver deltager børn som voksne, bedes medbringe et stk. pakke, værdi ca. 10,- kr.

Kuvertpris: Voksne kr. 65,-  
Børn halv pris!

Selvfolgelig er der også de sædvanlige godteposer til BØRNENE.

**TILMELDING PÅ TLF. 98387127 inden 3/12!**





REGION VESTJYLLAND  
Morten Nielsen  
Grøndalvej 17  
7790 Hvidbjerg  
tlf.: 07871795

Julemanden har banket rusten af mederne og  
venter ved Haderup kirke,  
(midt mellem Holsterbro og Viborg)  
Søndag d. 10 dec. kl 12.

Han håber at se rigtig mange julepyntede biler  
og vil anvise det helt rigtige juletræ.

14:30: Gløgg på Borbjerg mølle. Husk alle dine landrover bilieder fra i år.

Årets sidste Trial blev afholdt 1. okt. på Graugård.  
Det samlede resultat af Vestjysk grandprix Trial blev:

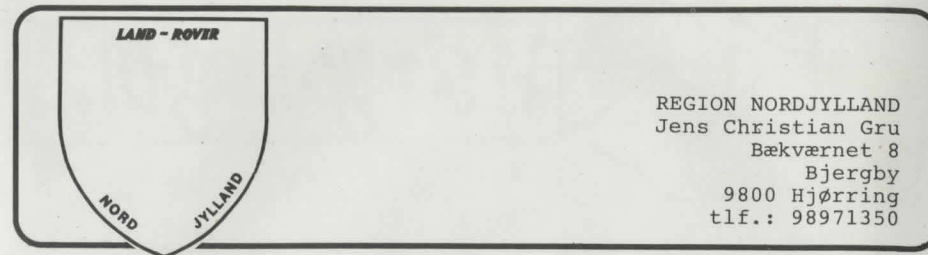
Kort klasse:

1. Morten Pedersen	34 p.
2. Carl-Johan Friis-Hansen	28 p.
3. Klemen Kvist	18 p.
4. Jørgen Bolvig	16 p.
5. Jørgen West	15 p.
6. Lars Nielsen	8 p.
7. Jan Ringgård	6 p.

Long klasse:

1. Christen Odgaard	36 p.
2. Morten Nielsen	28 p.
3. Jørgen Bukholt	18 p.

Nb: Terrænkørsel i nov. udgår pga. manglende terræn.



REGION NORDJYLLAND  
Jens Christian Gru  
Bækværnet 8  
Bjergby  
9800 Hjørring  
tlf.: 98971350

SIDEN SIDST :

Vi havde et virkelig skønt week-endarrangement, hvor vi fik set en hel del af Nordjyllands natur. Undervejs var der mange sjove opgaver, Ole fik lov at demonstrere sin nye donkraft, vi så Palles lille, skønne oase, - vi kørte over et vendløb på 4 elmæster, John prøvede blindkørsel og alle fik engelsk bøf med efterfølgende LR-bygge til ud på de små timer. Det lykkedes endda at få rundstykker uden hjælp fra skilsmissebarnet! - En vellykket week-end, som jeg er sikker på, vi gentager til næste år. Tak til Jess for et godt arrangement.

KOMMENDE AKTIVITETER:

Juletræf + LR fødselsdag

Åges LR fylder 40 år, så han har inviteret til fødselsdag og et lille indledende orienteringsløb. Vi starter ved Stiholt, Søby kl.14 og kl.16 mødes vi hos Åge til gløgg og øbleskiver, øl, vand, kaffe og selvfølgelig Land Rover fødselsdagskage. Pris: voksne 25kr - børn lokr.  
ALTSÅ: søndag d. 10. december kl. 14 mødes vi ved Stiholt i Søby.  
Tilmelding senest d. 6.12.89 kl.23.59 på tlf. 98 475253.

HUSK: klubaften i december er aflyst. (det var det der med julegaverne.)

P.s. vort nye reg.mærke er på vej gennem systemet, så der skulle være håb for det i det nye år.

Vi vil forsøge at lave en værkstedsdag i januar med bl.a. terrænteori.

Klubbutik: 1539 Peter Mortensen tlf. 98372607  
Reserveledsmand: 589 Kaj Christensen tlf. 98372607.





2618	Ø-JL.	Kurt Rasmussen	86 98 91 89	8380	Trige.
2619	Fyn.	Boris Persson	65 97 30 34	5220	Odense Sø.
2620	N-SJ.	Bødil & Holger Olsgaard	02 22 00 22	3100	Hornbæk.
2621	Ø-JL.	Torben Carlsen	86 24 43 38	8281	Mundelstrup.
2622	N-JL.	Pia Tollan C. Dømeland	98 37 51 99	9530	Støvring.
2623	Ø-SJ.	Hanne Bødhergård	31 46 12 43	2450	København SV.
2624	M-JL.	Jens Erik Ankjær	75 80 53 38	7160	Tørring.
2625	S-SJ.	Michael Kaas Mortensen	42 31 74 09	3600	Frederikssund.
2626	N-JL.	Henning Nielsen	98 97 77 06	9800	Hjørring.
2627	V-JL.	Allan B. Pedersen		7800	Skivø.
2628	M-JL.	Jesper Bruun	75 13 03 38	6715	Esbjerg N.
2629	Ø-SJ.	Niels Dufour	31 38 71 55	2100	København C.
2630	S-SJ.	Chr Hansen	53 59 61 50	4230	Skælskør.
2631	V-JL.	Henrik Nielsen	97 21 25 72	7400	Herning.
2632	N-JL.	Michael Drewsen		3210	Vejby.
2633	Fyn.	Lars Rosager	65 91 35 99	5000	Odense C.
2634	Bornh.	Uden navn på girokort.			
2635	M-JL.	Erhard Tranborg.	75 73 43 11	7323	Give.
2636	Ø-Sj.	Steen Karlsson	31 60 36 36	2700	Brønshøj.
2637	Ø-SJ.	Benny Clausen	02 60 00 53	2670	Greve Strand.
2638	Nv-SJ.	Inge & Leif Mortensen		4573	Højby Sj.
2639	Ø-SJ.	Steffen Stråde	31 95 18 72	1428	København K.
2640	N-SJ.	Bian & Nina Petersen	02 22 14 02	3070	Snekkersten.
2641	S-SJ.	K. Andersen	58 26 58 56	4293	Dianalund
2642	Nv-Sj.	Anders Madsen	53 56 95 69	4270	Høng.
2643	M-JL.	Ib Jacobsen		7000	Freericia.
2644	Ll-F.	Preben Pedersen	53 84 85 80	4872	Idstrup.
2645	Fyn.	Søren Holm & Karen Peersen		5750	Ringe.
2646	M-JL.	Ronny Kristensen		6623	Vorbasse.
2647	M-JL.	Vagn Hansen	75 56 01 53	7000	Freericia.
2648	M-JL.	Lars Lykke	75 66 58 75	8700	Horsens.
2649	S-SJ.	Sonny Jensen		4735	Mern.
2650	Ø-SJ.	Jens-Christian Carlsen.	31 95 91 09	1416	København K.



## KLUBBUTIKKEN

V/ ERIK KEHLET, HØJBUEEN 10, 4270 HØNG  
TLF. 03-55 36 46 — GIRO 5 03 34 70

### MODELBIKER.

#### BRITAIN 1:32 (metal)

Land-Rover 90'' farm HT	nr. 9512	kr. 65,00
Land-Rover 90'' Militær PU	nr. 9780	kr. 65,00
Land-Rover 90'' Safari HT	nr. 7133	kr. 65,00
Land-Rover 90'' Politi HT	nr. 9917	kr. 65,00
Land-Rover 90'' HT med hestetrailer	nr. 9612	kr. 109,00
Land-Rover 90'' HT med vejarbejdetrl.	nr. 9981	kr. 99,00

#### BURAGO 1:24 (metal)

Land-Rover 109'' safari	nr. 1161	kr. 45,00
Land-Rover 109'' safari (samlesæt)	nr. 5161	kr. 45,00
Range-Rover safari	nr. 1012	kr. 48,00

#### SOLIDO 1:43 (metal)

Land-Rover 109'' militær med trailer	nr. 6039	kr. 69,00
--------------------------------------	----------	-----------

#### SIKU 1:60 (metal)

Range-Rover med hestetrailer	nr. 1917	kr. 46,00
------------------------------	----------	-----------

#### VITESSE 1:43 (metal)

Land-Rover 1960 88'' HT beige	nr. 470,1	kr. 83,00
Land-Rover 1960 88'' HT grå	nr. 470,2	kr. 83,00
Land-Rover 1960 88'' HT grøn	nr. 470,3	kr. 83,00
Land-Rover 1960 88'' HT blå	nr. 470,4	kr. 83,00
Land-Rover 1960 88'' HT brandbil	nr. 471	kr. 83,00
Land-Rover 1960 88'' HT politibil	nr. 472	kr. 83,00
Land-Rover 1960 88'' HT militær	nr. 473	kr. 83,00
Land-Rover 1960 88'' HT telebil	nr. 474,1	** kr. 83,00
Land-Rover 1960 88'' HT post GB	nr. 474,2	** kr. 83,00
Land-Rover 1960 88'' HT post Schweiz	nr. 474,3	kr. 83,00

\*\* i restordre

### NYHED

Strygemærke 8 cm sort klubmærke til beklædning kr. 18,00

\*\*\*\*\*  
Ovenstående kan bestilles/købes lokalt i din regionsklubbutik.  
\*\*\*\*\*

Prisliste over KLUBBUTIKKENS varesortiment, som kan købes/bestilles lokalt i din regionsklubbutik, tilsendes ved fremsendelse af frankeret ( kr. 4,40 ) svarkuvert til KLUBBUTIKKEN.