

5368 0000001034 06

ANDREAS BEKKER

KIRKETERPVEJ 25 HJEDS
9541 SUI DRUP

Vedvarende ADRESSEFORANDRING bedes meddelt til postvæsenet

FORSIKRINGSUDVALGET

v/Jørn Øhlenschläger
Blegdalsparken 25
9000 Aalborg
tlf.: 98 18 36 72

UDENLÅNDSKONTAKTEN

v/Jan Bolvig
Rejkjærvej 8, Torsted
6990 Ulfborg
tlf.: 97 49 13 15

Kalender

JUNI	16.	Nordvestsjælland: Midtsommerkomsammen
	17.	Østjylland: Frokost i det grønne
	21.	Østsjælland: Terrænkørsel
	22.	Midtjylland: Hulkær Grusgrav
	22.-24.	Fyn: Langelandstur
JULI	23.	Sydsjælland: Sct Hans fest
	1.	Nordsjælland: Terrænkørsel
	2.	Nordvestsjælland: Sommertur
	14.-15.	Østjylland: Finderup
	4.-5.	Sønderjylland: Tur på Als
AUGUST	11.-12.	Lolland-Falster: Terrænkørsel
	12.	Fyn: Terrænkørsel
	17.-19.	Nordsjælland: Høvelte '90
		Midtjylland: Oksbøl
	19.	Nordjylland: Tur + terrænkørsel

Medlems-
blad for



nr. 6
juni 1990

oasen



Sommeren er for mange ensbetydende med kortere eller længere rejser med Land Rover. På side 6 fortæller John Laursen, hvordan han gjorde sin bus ferieklar.



4 x 4 juni 1990

- | | | | |
|-------|--|-------------|---------------|
| 89 | Land Rover 110' stw. V8
12 pers. bus, rød, een ejer
servo, extra varmeapparat
stereo m.m. som ny | km. 20.00 | kr. 159.900,- |
| 87 | Land Rover 110' stw v8
11 pers. bus, blå, alt i
afrika udstyr bla: kortbord,
kortlæselampe, bull barre,
tagbagagebærer med projektør,
søgelys og udtrækkelig halv-
tag, hundegitter, 50 Liter
vandanlæg, træk, servo m.m.
Denne tidligere ekspeditions-
vogn har kørt km. 54.000. | | kr. 139.900,- |
| 86 | Range Rover Turbo Diesel
hvid, | km. 69.000 | kr. 169.900,- |
| 87 | Range Rover V8 Benzin Turbo
160 HK. El-ruder, alufølge
stort stereo, tonede ruder | km. 61.000 | kr. 159.900,- |
| 12/83 | Range Rover V8
Grøn, servo, nysynet, kun | km. 66.000 | kr. 89.900,- |
| 87 | Land Rover 110' Turbo Diesel
HT, hvid, een ejer | km. 92.000 | kr. 124.900,- |
| 84 | Land Rover 90' DHT Grøn
Brede følge | km. 125.000 | kr. 89.900,- |

Alle priser er incl. moms.



Salg · Leasing · Udlejning · Leje med forkøbsret · Reparation · Service · Reservedele

oasen

ANSVARSHAVENDE REDAKTØR:

Alt stof sendes til

Steen Ulrik Johannessen
Niels Pedersens Vej 9a
2670 Greve
tlf.: 43 69 00 30

FORRETNINGSFØRER:

Økonomi:

Lars Skov
Bakklandet 5
3200 Helsingør
tlf.: 42 11 26 42
POSTGIRO: 1 72 18 79

FOTO:

Lars Skov

PRODUKTION:

Jens Jørn Buus
Poul Erik Andersen

TRYKNING:

Antonsen bogtryk/offset
Aalborg
OPLAG: 1950 eksemplarer

*Stof til næste nummer
skal være redaktionen
i hænde senest den 20.*

Bestyrelsen:

FORMAND

Alan Anov
Gødsbøl Skovvej 16
7321 Gadbjerg
tlf.: 75 88 54 05

SEKRETÆR

Illa Jepsen
Akelejevej 2
3650 Ølstykke
tlf.: 42 17 50 21

KASSERER

Bjarne Nielsen
Aasendrup Gl. Skole
Vrenstedvej 297
9480 Løkken
tlf.: 98 88 93 02

KLUBBENS POSTGIRONUMMER

9 30 13 21

OASEN er medlemsblad for
DANSK LAND-ROVER KLUB og
udgives månedligt.

Optaget stof dækker ikke nød-
vendigvis klubbens meninger
og synspunkter.

Eftertryk kun tilladt med tyde-
lig kildeangivelse.

Annoncer:

ANNONCEPRISER (excl moms):

halvsidesannoncer 500 kr.

(120 x 175 mm)

helsidesannoncer 850 kr.

(250 x 175 mm)

ved reproklart materiale !

Indhold:

LÆS I DETTE NUMMER:

Redaktørens Rapport	5
Land Rover 110 som campingbus	6
Danske deltagere til EM	12
Island '90	14
Unge landmænd dystre i terræn	17
Automatisk kørelys	18
En lille revne i Michelin	20
Bogshoppen	23
Roverbørsen/Skrotbunken	24
Regionsstof	26
Nye medlemmer	38
Klubbutikken	39

KRAFT OG STYRKE: LAND ROVER

Trækraft, styrke, robusthed, pålidelighed, holdbarhed og sikkerhed har i fire årtier skabt legenden om Land Rover. Overalt i verden foretrakkes Land Rover når kravene til ydeevne er blot lidt ud over det sædvanlige, - f.eks. når der skal bruges trækraft til hestetrailers, campingvogne, både eller anhængere.

Land Rover 90. Den korte arbejdshest, der klarer sig frem alle vegne. Må trække op til 1.575 kg. (synsfri sammenkobling).

Land Rover 110. 10 personers stationsvogn, hvor selv prisen er eventyrlig. Må trække op til 1.800 kg.

Range Rover. Luksus og prestige, på gule eller hvide plader. Må trække op til 1.900 kg. (synsfri sammenkobling).

PROV SELV

eller rekvirer brochure
Tlf.: 75 92 24 77
Vi anviser nærmeste forhandler
DOMI A/S, Vejlevej 6
7000 Fredericia

Land Rover og Range Rover leveres med 4 cyl. Turbo Diesel eller V8 benzin motor (blyfri benzin) til

priser fra kr. 130.380
excl. moms og lev.



Sponsor for
Nils Haagensen



UDEN LAND ROVER GÅR DET IKKE

Redaktørens Rapport




Kære Læsere!

I sidder nu med sidste nummer af "oasen" - inden sommerferien vel at mærke. Redaktionen ønsker jer alle en god ferie og håber, at I må komme ud og hjem uden, at Land Roveren spolerer budgetkontoen for resten af året.

Heller ikke i år udkommer "oasen" i juli, men til gengæld er vi tilbage på fuld kraft i august. Det sker dog ikke uden en vis nostalgi, da det også er den siddende redaktions 10 års jubilæum.

Aktuelt vil jeg gerne understrege, at den verserende debat officielt sluttede i "oasen" i forrige nummer. Alligevel er det væltet ind med ufatteligt lange breve. Adskillige indeholder rent mudderkast uden almen interesse.

I øvrigt skal jeg beklage, at vi i maj ikke fik fortalt, at Bo Petersen stod for de fine fotos fra Finderup.

God ferie: *Steen Ulrik* 

Land Rover 110 som campingbus

tekst og foto: John Laursen

I denne artikel fortæller John Laursen fra Horsens, hvordan han på utraditionel vis har indrettet en Land Rover 110 Stationwagon med campingudstyr.

- Jeg er fritidslærer på Statsfængslet i Horsens, hvor jeg har med alle fritidsaktiviteter at gøre.

I 1987 købte jeg en ny Land Rover hos Jørgensen & Jespersen i Herning. Inden havde jeg kørt Toyota Land Cruiser, men da familien blev forøget til fire, måtte vi købe en Land Rover på hvide plader.

Vi har altid boet i Toyotaen på ferieture sydpå, og jeg gik derfor i tænkeboks for at finde ud af, hvordan to voksne og to børn kunne bo i en Land Rover på rejser.

BOKSMØBEL

Resultatet blev et boksmøbel, der står på tværs bag bagsædet. Møblet indeholder otte skuffer til opbevaring af tøj og proviant. Møblet ender i en bordplade, der kan tages ud og benyttes som campingbord. Bordet rummer i øv-

rigt fire campingklapstole.

Boksmøblet kan klappes ud og bruges som soveplads i bilen. Vi sover tre på den platform, som møblet danner over sæderyggene, et barn sover på bagsædet, og alt udstyr opbevares under platformen ved de bageste bænke.

Møblet er fremstillet i massivt teaktræ, der tåler både fugt og kulde, og beslagene er i messing.

COMBI-CAMP

Tidligere brugte vi en Combi-Camp, når vi ferierede, men nu mente vi, at det ville være mest praktisk med et tagtelt, fordi man kommer nemmere rundt uden anhænger, og det er noget billigere, når man skal med færger.

Jeg undersøgte markedet, og det viste sig, at Combi-Camp havde et telt på lager. Det var det sidste, da produktionen var indstillet fire år tidligere. Teltet skulle enten klappes bagud eller fremad. Udformningen var uheldig, idet teltet blev meget langstrakt, hvilket var upraktisk, hvis fire personer skulle opholde sig i det i længere tid.



Tagboksen med telt kan takket være ruller monteres af én person.



Pakket og klar. En nydelig løsning, der følger vognens linjer.

Så var der kun AV-Expedition's tagtelt tilbage. Det er til gengæld kun beregnet som soveplads for to personer, hvilket gør det uegnet som familietelt.

BEHOVSANALYSE

Vi måtte derfor konstatere, at ville vi have et tagtelt, som dækkede vores behov, så måtte vi konstruere det selv. Jeg formulerede derfor nogle krav, som skulle opfyldes ved en ny konstruktion:

1) Der skulle være plads til fire voksne, gerne i to sovekabiner.

2) Det skulle være let i konstruktionen og materialerne de bedste.

3) Det skulle være muligt for én person at påmontere/afmontere.

4) Det skulle kunne bruges både på taget og på jorden.

5) Der skulle være både solsejl og køkkentelt som tilbehør.

Jeg lavede derefter nogle tegninger over projektet og talte med venner, bekendte og indsatte på statsfængslet, om vi kunne fremstille en prototype efter mine tegninger.

BÅDPRESENNING

Enden på det hele blev, at jeg vovede pelsen og begyndte at indhente tilbud på materialer.

Til teltet valgte jeg at benytte bådpreseknning i 100% acryl. Det er en fantastisk stærk dug, som

er særdeles vandtæt. Stoffet er lysægte og nedbrydes ikke af solen.

Stængerne i det indvendige telt er udført i træsorten ramin, mens alle udvendige stænger er af aluminium.

Topboksen, som teltet opbevares i, er støbt i lamineret polyester for at reducere vægten.

Bagagebærerne og stigerne er udført i firkantede jernrør, der er varmgalvaniserede.

Jeg startede med at udforme de indvendige stænger. Kravet var, at de skulle rejse sig automatisk, når topboksen blev slået op.

Først på året i 1989 gik jeg sammen med en insat, som er skrædder, i gang med at sy selve teltet. Vi fik telt og stænger til at passe sammen, og nu manglede kun glasfiberkassen at monteres det i.

FREMSTILLING AF TOPBOKSEN

Sammen med en insat, der tidligere havde arbejdet med glasfiber, udviklede jeg en støbekasse. Tilbage stod at vente på, at temperaturen steg til 20°, så det var muligt at støbe kassen.

Foråret lod vente på sig, men i en weekend sidst i maj var temperaturen i orden, og boksen blev til. Den kan i øvrigt bruges som bagageboks uden teltet monteret.

Teltet kan afmonteres fra boksen på under to minutter, idet der er



Familien Laursens mobile »sommerhus« med tagetage og solsejl.



Den lækre modul-indretning er udført i teaktræ med messingbeslag.

brugt tryklåse til montering af teltdugen i boksen.

Til sidst manglede vi kun bagagebærerne og stiger. Design af bagagebærerne blev dels bestemt af topboksen dels af Land Roverens linjer.

Jeg skar selv alle rør ud, mens min storebror og en bekendt fra Land Rover klubben svejsede alle samlinger. Der blev plads til en kurv foran topboksen, hvor campingbord og stole kan opbevares.

Nu da alle dele var færdige, stod jeg med et tagtelt, der med topboks vejede under 60 kg.

RESULTATET

Hvad har jeg så fået ud af alle disse anstrengelser?

Jeg har fået et telt, der kan bruges både på taget og på jorden, hvor det kan fungere som base. Det er en fordel i Sydeuropa, hvor der er rift om campingpladserne.

En person kan både løfte teltet på plads og tage det ned.

Teltet, der er på 6 m², består af to sovekabiner med plads til fire voksne, et skyggefuldt solsejl ligeledes på 6 m² samt et køkkentelt på 3 m², hvor vi i tørvejrs kan lave mad og spise.

Som køkken valgte jeg den gamle model fra Combi-Camp, der monteret på en lille stang bag på Land Roveren gør afmonteringen nem.

Højden på udstyret blev kun 35 cm incl. bagagebærer, hvilket be-

tyder, at vi kan sejle med de fleste færger uden at skulle betale højdetillæg, da bilens totalhøjde nu er 2,4 m.

Vægten af hele udstyret, når det er monteret på taget, overstiger ikke det, fabrikken anbefaler.

TEST AF UDS TYRET

Vi har i sommeren 1989 testet udstyret i Norge og kørt både på grus- og asfaltveje. Det har fungeret upåklageligt både under kørsel og ved camping.

Jeg har haft en spændende tid med konstruktion af telt og udstyr, og især tegnebor dsfasen gav mange søvnløse nætter.

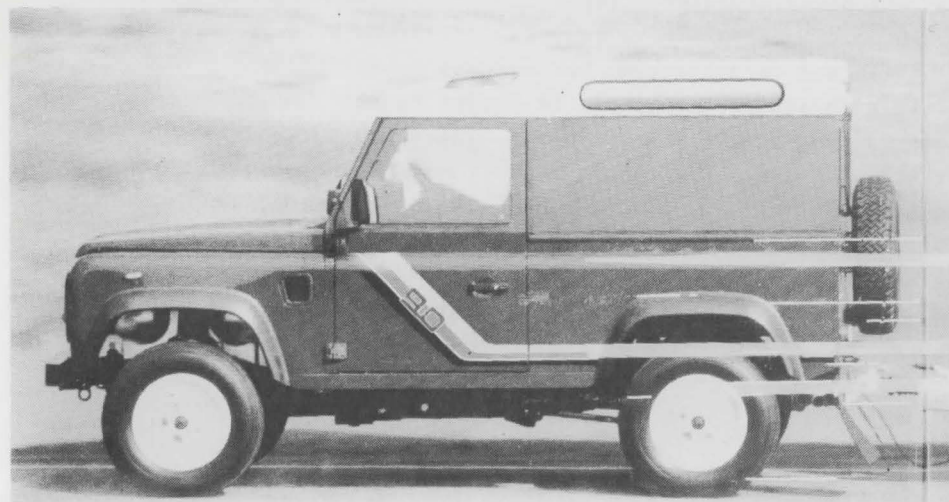
Topboksen skal stå sin prøve som bagageboks på en tur til Norge. Indholdet er syv indsattes og min bagage og fornødenheder, som skal bruges på en 10 døgns overlevelsestur. Fængslet har til dette formål ønsket at bruge min Land Rover.

Jeg vil slutte med en tak til alle de mange, der hjalp til undervejs. Uden deres hjælp var det ikke lykkedes.

Skulle andre være interesserede i flere detaljer om projektet, er de velkomne til at rette henvendelse til:

John Laursen / 2293
Vester Uthvej 5
8700 Horsens
Tlf.: 75 64 45 08.

LAND ROVER igen i Aalborg



Kom og se Nordjyllands største udvalg af Land Rovers spændende model-program. Vi har altid flere helt nye på lager - parat til at give dig din prøvetur.

Vi har også en del brugt vognstilbud, der er værd at køre langt efter - kig ind og se selv...

LAND -
ROVER

Aut. forh.

RØNNOW
biler



Salgsafdeling A10 ved Ellidshøj . Telefon 98 38 42 22
Værksted/reservedele Sønderbro 2a . 9000 Aalborg . Teleofn 98 10 35 33

Danske deltagere til EM i trial

Ved europamesterskabet i trial i Frankrig vil Danmark være repræsenteret med to deltagere. Det er Niels Andersen fra Ringsted, og Leif Hemmsen fra Vejen, som begge er aktive medlemmer af Dansk Land Rover Klub.

Der er lagt op til et brag af et arrangement, når europamesterskabet i trial afvikles fra 10.-12. august ved La Mothe-Achard ved

Les Sables-d'Olonne i Frankrig. Trial-EM køres for 3. gang, men det er første gang med deltagere fra Danmark. De to danskere skal kæmpe mod kørere fra så stærke nationer som: Storbritannien, Vesttyskland, Holland, Italien, Frankrig, Schweiz, Østrig, Lichtenstein og Tjekkoslaviet. Det var Niels Andersens mester-skabstitel og Leif Hemmsens an-



denplads i DOMI-Mesterskabet i trial 1989, der sikrede de to herrer invitationen til EM i Frankrig.

- Vi vil gerne takke initiativtageren til DM, Ib Hammer fra DOMI, da det er hans fortjeneste, at vi kommer afsted, siger Leif Hemmsen.

SPONSORSTØTTE

Deltagelsen i europamesterskabet er ingen gratis fornøjelse. Dels skal bilerne udstyres med ekstra sikkerhedsudstyr, dels er der et pænt stykke vej at køre frem og tilbage. De to deltagere har derfor søgt sponsorstøtte og fået hjælp fra DOMI A/S, Jørgensen & Jespersen i Herning, Bilcentret i

Kalundborg, Dansk Land Rover Klub samt Region Sønderjylland og Syd-sjælland. Det kan ikke udelukkes, at flere kommer til inden afrejsen.

HJULIGANS VELKOMNE

Skulle der blandt klubbens medlemmer være interesserede heppere, så er de velkomne til at kontakte: Niels på tlf. 53 60 02 36 eller Leif på tlf. 75 36 11 14.

Kort over området, der ligger en smule syd for Nantes på den franske vestkyst, kan rekvireres ved at sende en frankeret svarkuvert til: Leif Hemmsen, Mørbærvej 21, 6600 Vejen.

»oasen« vender tilbage senere med en rapport fra EM i trial.

Brændstofrabat:

Benzin/diesel/gas: min 15 øre/l (Norsk Hydro)
Benzin: 15 øre/l. Diesel: 20 øre/l (Dansk Shell)

Tilmelding til:

ELLEN JENSEN
62 28 11 59
efter kl. 18.00



Island 1990

Da der absolut ikke er lang tid til, at deltagerne i årets rejse til Island stævner ud fra Hanstholm, er der kun lidt afsluttende kommentarer fra arrangørerne.

Nu i regnskabet's time kan vi oplyse, at ved afgang fra Hanstholm den 7. juli er vi 25 vogne og 65 børn og voksne - lige fra 1½ år og op til nogle og 60. Flot ikke?

Hvad der skal foregå i dagene på Færøerne, er endnu ikke helt på

plads, men vi arbejder på sagen, og det vil blive diskuteret endeligt på færgen.

SNE I HØJLANDET

På baggrund af nye oplysninger om megen sne i det islandske højland bliver vi nok nødt til at ændre den oprindeligt planlagte rute. Det betyder, at turen måske kommer til at gå nord om, for at vi kan få så meget som muligt at se af sagaøens indlandet på den sid-

ste del af rejsen. Mange af turene ind i landet har nemlig deres »indgangsdør« fra sydkysten af Island. Men endnu kan meget nå at ændre sig.

Endnu engang skal det på det kraftigste understreges, at der er et meget bestemt forbud mod kørsel i områder, som endnu ikke er blevet erklæret åbnet.

Vi skal huske at holde os orienteret dels på campingpladserne, dels i dagspressen!

MØDESTED VED AFREJSE

Der er fra nogle sider udtrykt ønske om at mødes lidt uden for Hanstholm, så vi i samlet flok kan køre til havnen. I vil høre nærmere omkring dette.

På kajen i Hanstholm har vi reserveret en opmarchbås, og i den forbindelse vil vi få tilsendt nogle streamers fra Smyril Line til at klæbe på bilerne. Vi sør-

ger for videre fremsendelse til deltagerne.

GOD TUR

Med disse afsluttende ord ønsker vi alle deltagerne - store som små og barn som voksen - en rigtig god og spændende sommerferie, fuld af varme kilder og kolde søer, springende geysere og mægtige vandfald, sprudlende vulkaner og golde ødemarker, spæde blomster og et utroligt fugleliv, sololie og regntøj - og sidst, men ikke mindst et godt humør!

Endelig skal lyde en tak til enhver, der har bidraget med gode og nyttige oplysninger. En særlig tak til Jacoba Sørensen, Smyril Line, for hendes store arbejde med at få alle placeret ombord.

På gensyn i Hanstholm!
Jes og Helle
Lundberg-Christensen.

FJORDBILEN AUTO SERVICE

Forsikringskader - Pladearbejde
Benzin - Dieselrep. og malerarbejde.

46 78 99 03 • 30 45 54 17

Carsten Pedersen

Værksted: Guldyssevej 60 - Kontor/priv: Vestervænget 1
Postbox 1081 - Gundsømagle - 4000 Roskilde



TV-OPTAGELSEN AF DANSK SUPER-TROPHY 90' I FINDERUP, ER I FULD GANG MED AT BLIVE FÆRDIGREDETERET. DET FÆRDIGE PRODUKT VIL MUNDE UD I ET 1/2 TIMES VIDEO-PROGRAM - SOM TILBYDES DLRSK-MEDLEMMER TIL DEN FORMIDABLE PRIS AF KR. 125,-

BESÆLLING: BÅNDET BESTILLES Gennem:
SØREN BRUNK (2478)
SKERING HEDEVEJ 420
8250 EGA

PS: FOR GOD ORDENS SKYLD GØRES OPMÆRKSOM PÅ - AT DET IKKE ER TILLADT SELV AT KOPIERE BÅNDET. SKULLE DU ALLIGEVEL FRISTES HERTIL SÅ HUSK, AT DU ØDELÆGGER CHANCEN FOR, AT VI IGEN - GRATIS FÅR ET TV-HOLD TIL AT HAVE NOGET FOR OS!!!

Unge landmænd dyster i terræn

For andet år i træk arrangerer Jørgensen & Jespersens Eftf. i Herning i samarbejde med Danmarks Landboungdom uofficielt DM i terrænkørsel for unge landmænd.

På nuværende tidspunkt er fire af de i alt seks kvalifikationskonkurrencer afviklet. Ud af 80 deltagere i Varde, Ålborg, Ringsted og Give, har 20 kvalificeret sig til finalen.

- Landboungdommens interesse for terrænkørsel i Land Rover er væsentlig større i år, siger dir. Ole Meldgaard, Herning.

Tilbage står nu to konkurrencer: I Odense på Børnedyrskuet den 25. august og i Ringkøbing amt den 13. oktober i forbindelse med DM i pløjning.

De 30 finalister skal formentlig dyste i december i Herning.



En situation fra sidste års DM i terrænkørsel for unge landmænd.

Teknikassen:

Automatisk kørellys

af Orla Vad

Dette servicetips om montering af automatisk kørellys er blevet til som konsekvens af færdselslovens nye bestemmelser om kørsel med lys døgnet rundt.

I den kommende vinter vil mange biler uden lygteautomatik sandsynligvis holde med »flade« batterier, fordi folk kommer til at glemme at slukke det obligatoriske kørellys.

For at undgå denne situation har artiklens forfatter, der er ejer af en Land Rover 109" Serie III diesel, konstrueret et automatisk kørellys-system til sin egen bil. Han understreger dog, at det sagtens kan anvendes til andre køretøjer uden større problemer.

Fordelen ved dette system er, at

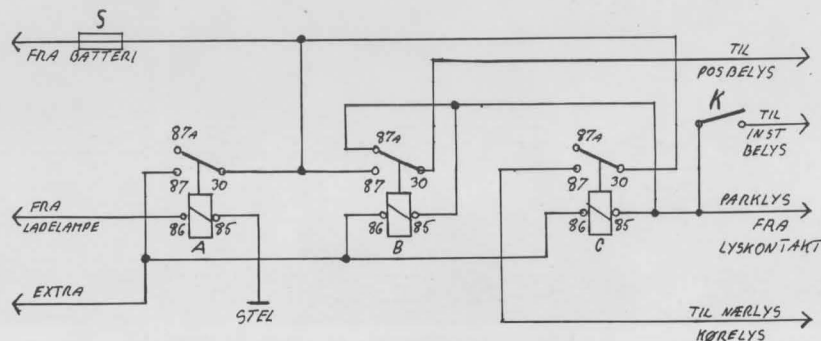
man ikke kan glemme at tænde lyset eller at slukke det, da det sker automatisk.

MATERIALER OG MONTERING

Der skal bruges tre relæer (Bosch 0 332 204 125 eller lignende) med skiftefunktion, en sikringsholder samt diverse kabelsko og ledning. For at forstå den følgende tekst vil det være en god idé at følge med på nedenstående diagram.

Først skal de rigtige ledninger på bilen lokaliseres. På ladelampen findes en brun/gul ledning. Herfra skal der bruges en forbindelse til pos. 86 på relæ A.

På lyskontakten findes to rød/sorte ledninger og én rød. Disse afmonteres, kobles sammen og for



bindes til pos. 30 på relæ B.

På instrumentlyskontakten afmonteres den rød/sorte ledning, som ikke skal bruges mere. En forbindelse laves nu fra denne kontakt til lyskontakten, hvor de rød/sorte ledninger sad og derfra videre til pos. 85 på relæ C og pos. 85 og 87a på relæ B.

På relæ C laves en forbindelse fra pos. 87 til op- og nedblændingskontaktens blå/røde ledning eller til separate kørelygter.

Fra batteriet føres en ledning gennem en sikring til pos. 30 på relæ A til pos. 87 på relæ B og til pos. 30 på relæ C.

En forbindelse laves mellem pos. 87 på relæ A, pos. 86 på relæ B og pos. 86 på relæ C. Denne forbindelse kan også benyttes til fx

spejlvarme. Pos. 85 på relæ A føres til stel.

SÅDAN VIRKER KØRELYSET

Når monteringsarbejdet er overstået virker systemet på denne måde: Når motoren startes, så tændes køre- og positionslygter. Hvis man slukker for kontakten til instrumentbelysningen, så afbrydes lyset. Det er nyttigt fx ved terrænkørsel. Det kræver dog, at der minimum er et forbrug til instrumentbelysningen på 5 watt, ellers virker systemet ikke.

Når motoren er i gang, og parkeringslyset tændes, så slukkes kørelyset, ellers fungerer alt lys som før. Omvendt slukker køre- og positionslys, når man stopper motoren. Smart ikke?

MIDTJYDSK RESERVEDELSLAGER



Fanøvej 9 . 8800 Viborg
Telefon (06) 62 23 33

Vi er billigst i reservedele til
Land Rover.
Ring og få et godt tilbud.

En lille revne i Michelin's image

af Søren Munch

Det populære Michelin 4x4 dæk har vist tendenser til farlige revnedannelser i dæksiderne. Problemet er blevet forelagt den danske importør, der nu har startet en undersøgelse af sagen.

Der var i vide kredse enighed om, at Michelin med introduktionen af »4x4« midt i 1980'erne havde konstrueret det ideelle dæk til blandet on- og offroad kør-

sel. Dækket blev øjeblikkeligt en succes, og der var i starten flere måneders leveringstid.

DOMI valgte at få 110 Station-wagons til det danske marked fabriksmonteret med »4x4«, og mange Land Rover ejere, der tidligere havde kørt på Michelin »S« eller »XCL« valgte at eftermontere det nye dæk.

Siden lanceringen er der solgt



ca. 800 sæt »4x4« på det danske marked. Men for få måneder siden begyndte der pludselig at ske underlige ting og sager.

REVNER OPDAGES

Flere af Dansk Land Rover Klubs medlemmer opdagede ved inspektion af deres dæk, at de havde større eller mindre revnedannelser på siderne.

Da emnet blev vendt på et klubmøde i Region Østjylland, stod det klart, at der ikke var tale om et enkeltstående tilfælde.

Nogen havde blot afmonteret de revnede dæk og stillet dem til side, mens andre, der ikke var opmærksomme på problemet, blev det ved at kigge deres dæksider efter i sømmene. De opdagede alvorlige revner.

Da skadernes omfang viste sig at være i en større målestok, medførte det en kontakt til det lokale Michelin-depot, der blev forelagt problemet.

Her stillede man sig positivt og iværksatte straks en undersøgelse, der har strakt sig ud over landets grænser.

Om få uger kommer en serviceinspektør fra Sverige til Danmark for at kigge nærmere på sagen, der i sin yderste konsekvens kan betyde, at Michelin trækker »4x4« ud af markedet for en tid.

Der kendes ingen eksempler på dæk, der er eksploderet som følge af revnerne, men det har været tæt på. Endog meget tæt på.

STATISTIK

For at få belyst sagen på det bedst mulige grundlag opfordrer vi alle medlemmer, der kører eller har kørt på Michelin »4x4«, til at udfylde nedenstående spørgeskema og indsende det hurtigst muligt til:

Søren Munck
Sandbyvej 3, Haldum
8382 Hinnerup
Tlf.: 86 98 54 24

Læserundersøgelse af Michelin »4x4«

Navn og adresse: _____

Medl.nr. og region: _____

Dato for køb: _____

Antal kørte km: _____

Fordeling: % landevej - % terræn Dæktryk: psi/bar

Konstaterede skader: _____

Autohallen

SLAGELSEVEJ 242
4400 KALUNDBORG
TLF. 03 51 09 82



ORIGINALE RESERVEDELE

JUNI - JULI
TILBUD

ORIGINAL	Dørruderamme Land Rover serie III	Kr.	450,00
ORIGINAL	Brændstoftank L/R 88" benzin/diesel	Kr.	1.095,00
ORIGINAL	Bagdør Land Rover serie III	Kr.	1.395,00
ORIGINAL	Rep. håndbog Range Rover 1970-85	Kr.	375,00
	Rep. håndbog Land Rover 88/109" benz.	Kr.	95,00
	Omb. dieselpumpe Land Rover serie III	Kr.	1.495,00
	Dieselgrovfilter Land Rover serie III	Kr.	175,00
	Trækkugle universal	Kr.	75,00
	Jerry Can	Kr.	99,50
	2 tons Håndtalje	Kk.	95,00
ORIGINAL	Friløbsnav Land Rover serie III	Kr.	650,00
ORIGINAL	Omb. starter L/R serie III benz	Kr.	1.095,00
ORIGINAL	Omb. starter Range Rover V8	Kr.	1.575,00
	Bagstøddæmper Heavy Duty Range Rover	Kr.	395,00
	Forfjeder Heavy Duty Range Rover	Kr.	295,00

***** HEAVY DUTY BAGFJEDER *****
***** LAND ROVER 88"/109" - 30 % RABAT *****

Nævnte priser er nt. excl.moms. gælder så længe lager haves.



Bogshoppen

UDSALG

Under oprydning på Bogshoppens hylder har vi fundet nogle enkelte Land Rover-bøger, der nu sættes på udsalg for at skaffe plads til nye titler.

Udsalget omfatter fire forskellige bøger, men da de kun findes i et meget begrænset antal, skal I ringe til Lars Skov på tlf. 42 11 26 42 for at få bestillingen bekræftet.

Først da sendes beløbet, der også dækker forsendelse og porto, på en check eller indbetales på giro:

»oasen« v./ Lars Skov
Bakklandet 5
3200 Helsingør
Giro: 1 72 18 79

RESTAURERING AF EN SERIE I

»Practical Classics on Land Rover Restoration«, som er udgivet af Brooklands Books.

Bogen er opdelt i en række kapitler, som i tekst og billeder glimrende beskriver en totalrenovering af en Land Rover Serie I fra 1958. (72 rigt illustrerede sider).

Pris: Før 112 kr. - nu 80 kr.

FRA DEN SPÆDE START

»Land Rover 1948-1973« er også fra Brooklands Books.

Bogen indeholder genoptryk af artikler og prøvekørsler fra britiske og amerikanske motorblade fra præsentationen af den første Land Rover 80" i 1948 til en test af en Land Rover 88" fra 1973. (72 sider med masser af fotos).

Pris: Før 112 kr. - nu 80 kr.

LAND ROVER I MILITÆRTØJ

»The Fighting Rovers« af L. Geary er en gennemgang af Land Rover i dens mange forskellige udgaver i det britiske militær. Et stort afsnit rummer tekniske data over alle benyttede modeller. (62 s. med fotos).

Pris: Før 95 kr. - nu 80 kr.

OVERSIGT OVER 4x4-KØRETØJER

»Cross Country Cars from 1945« fra Olyslager Auto Library giver et godt overblik over udviklingen på firehjulstrækker-fronten fra slutningen af Anden Verdenskrig til nu. Her kan man læse om både Land Rover og »fremmede« mærker.

Pris: Før 125 kr. - nu 80 kr.

Roverbørsen

SÆLGES: Land Rover 109" serie III, 12 pers STW diesel, årg 1980. Motoren har kørt 85.000 km, Overdrive, tank kapacitet 150 l. Tagbagagebærer - velegnet til tagtelt. Sunet januar 1990. Pris kr. 49.800,-
Henv: Lars & Lise tlf: 66 18 19 11.

LAND ROVER 110" Diesel Turbo, 2,25 l, kørt 90.000 km. Ny motor efter 44.000 km. Velholdt. En ejer. Bilen er fra 1984. Pris: 70.000 kr incl moms.
Henv: Erik Ibsen tlf: 42 20 22 99 efter kl. 1800.

LAND ROVER 88" årgang 72, Serie III pick up, nysynet med ny karburator ny generator, ny udstødning, nye støddæmpere m.m. på hvide plader (benzin) Motor kører perfekt., Sælges for kr 25.000,-
Henv. Mette & Steen tlf: 31 50 23 34 eller 31 50 23 34.

SÆLGES: LAND ROVER BUS STATION WAGON. lille kørekort 8 pers. årg, 1972, benzin, tip top stand, nysynet, kun kørt 28.000 km kører virkelig godt, 90% dæk. leveres med plader kr. 34.800,-
Land Rover 109" pick up årg 74, diesel, kr. 19.800,-
Henv: Poul-Erik Andersen tlf: 86 99 97 23.

Skrotbunken

Købes: Instruktionsbog på dansk til LR 88" Serie III årg. 80. diesel,
Henv: O.H.Hansen tlf: 53 58 24 85

SÆLGES: 4 stk 750/16 dunlop Sp T.G.S. incl 3 stk LR fælge, alt som nyt.
Kr. 2.200,- Henv: Johansen tlf: 53 91 11 15.

SÆLGES: OASEN fra 06.77 til 12.86 (+06,82 og 11.83) kr. 150,-
Reparationshåndbog serie III kr 200,-, Reserveredelskatalog serie III kr 100,-
(Begge bøger udkommet maj 78). Krydsnøgle 24 - 27 - 32 - 38 mm kr 300,-
Henv: Jørgen Markussen tlf: 86 91 19 29

SÆLGES: 1 Tagbagagebærer fuld længde 109" med stige. kr 1200,-
5 stk Michelin S (2 90% gummi resten nye). på Brazil fælge. kr 5000,-
Værkstedshåndbog Serie III sælges kr 250,-
Henv: Poul-Erik Andersen tlf 86 99 97 23.

Peer Glad
Bilcentret
SLAGELSEVEJ 121 • KALUNDBORG
TLF. 53 51 10 64

Karroseriopretning.

Udstyr til svejsning og

opretning af aluminiumsplader på Land Rover og Range Rover.

Udmåling af chassis/undervogn i laserbænk.

Vi hjælper med at udfylde skadesanmeldelse, og er hurtige til at reparere.

Sliddele til økonomipriser

Vi har p.t. Land Rover, Range Rover, Nissan Patrol og Daihatsu Rocky til ophug, mange gode brugte dele. Ring efter det, du skal bruge.

Vi sender over hele landet.

4WD
Bilcentret
KALUNDBORG - 53 51 10 64
DOMI/Land-Rover forhandler
Slagelsevej 121

LAGER-TLF. 53 51 77 77
RESERVEDELE
UDSTYR

LAND ROVER RANGE ROVER DOMI

JDC-NR
4092



REGION ØSTSJÆLLAND
 Jess Jessen
 Skovduestien 162
 2400 København NV
 tlf.: 31342779

SIDEN SIDST ...

Den 22.4 var vi hos FALCK TEKNIK A/S i Farum. Vi fik vist de mange forskellige køretøjer, hørte om bjergningsteknik i en noget kraftigere udgave end vi er vant til- og fik en god "teknik-dag" som sluttede af med et dejligt kaffebord. Hermed overbringes en tak til FALCK og det flinke mandskab på stationen.

Søndag d. 24.6. kl. 12 TERRÆNKØRSEL I FARUM GRUSGRAV

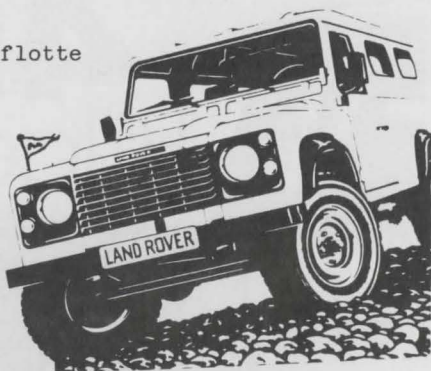
Mulighed for at tage en del til terrænkort.

Tilmelding til Jess nødvendigt senest d. 21.6

REGIONEN har fået fremstillet nye flotte regions-T - shirts, hvide m. sort og grønt tryk; henv: 43620515 for bestilling.

Ja og så nærmer sommerferien sig jo med raske fjed, vi ønsker alle en god Land-rover ferie, og håber at de 4 repr. fra regionen der skal til Island får en spændende tur og vi glæder os til at høre nærmere efter ferien.

PS! På nuværende tidspunkt er vi ikke klar over om der skal afholde TRIAL-mesterskaber i år. I så fald skal det sikkert løbe af stabelen i august (Ø-sj)

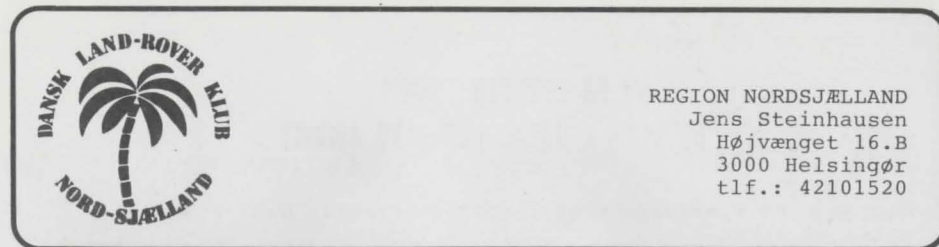


og kør' pænt

1706

Reservedelsmand
 Calle: 31196092

Klubbutik
 Poul: 31411279



REGION NORDSJÆLLAND
 Jens Steinhausen
 Højvænget 16.B
 3000 Helsingør
 tlf.: 42101520

Siden sidst: Bededagsarrangement, Antvorskov.

Region Syd-Sjælland og Nordvest-Sjælland, havde inviteret til Antvorskov. 9 Nordsjællandske ekvipager fandt vej til den dejlige tumleplads. Der var Rebusløb (vundet af Nordsjælland), fotosafari, natløb (vundet af blandet hold 1/3 nordsjælland), trial, kaffe, øl, kager, feltlokum og regn. Godt arrangement! Tak til SSJ +NVJSJ.

Regionalforsamling 300590.

Claus Kjøller og Ole Ørnstedt orienterede om situationen siden sidste regionalforsamling. Der er indgået en tilbagebetalingsaftale med den tidligere regionskasserer. Orienteringen fra regionsadministratorerne blev taget til efterretning.

Den nye regionsledelse ser ud som følger:

Regionsleder: 2040 Jens Steinhausen
 Sektetar : 2263 Niels Jørgensen
 Kasserer : 2374 Michael Valentiner-Branth
 Best.medlem : 2239 Morten Hermansen
 " " : 1695 Torben Ibsen

Kommende arrangementer:

TERRÆNKØRSEL i HØVELTE SØNDAG 1 JULI kl. 10.00

Afdeling af regionsmesterskabet i TRIAL + frikørsel.

HØVELTE 1990. 17 - 19 AUGUST .

Vi skal bruge officials/hjælpere til dette traditionsrige arrangement. INFO - NATLØB - TRIAL - TEAMKØRSEL - CAMP - og alt det andet....

Ring straks til Morten Hermansen Tlf. 49214794

4 x 4 DEMO 7 - 9 SEPTEMBER.

Reserve`r allerede dagene nu, der skal bl.a. afholdes finaler i DOMI trial-mesterskabet, foruden det sædvanlige opbud af biler, tilbehør og mennesker. Officials søges !!

NU ER DET TID IGEN !!
"HØVELTE - 90" 17 - 19 AUGUST

Region Nord-Sjællands traditionsrige familie week-end er atter på banen.

CAMP'EN - stor grøn mark : Åbner fredag kl. 17.00

FORPLEJNING : Ellen leverer igen i år mad ud af huset. Smørrebrød til kr. 7,- pr. stk. Kaffe, øl, pølser, kage og slik til rimelige priser.

TOILET : Rigtigt maskinlokum og rindende vand.

BREMSEVASK: Forsvaret er sponsor

GRILL + BÅL: Strengt forbudt på hele området !!

NAT LØB : Husk lygte og kompas

KLUBBUTIK : Lutter rare sager.

TEAM KØRSEL : Tag vennerne med !

TRIAL : Tungen lige i munden

TILKØRSEL : Skiltet fra Kongevejen nord for Birkerød

PRIS PR. VOGN: 20 kr. pr. dag 50 kr. for alle 3 dage.

PROGRAM : Detailprogram udleveres ved ankomst.

TILMELDINGSKUPON:

=====klip=====klip=====klip=====

NAVN: _____ REG. _____ NR. _____

ADR. _____

Antal voksne: _____ Børn: _____ CB radio _____

Fællesspisningen lørdag aften vil i år stå på FORLOREN SKILDPADDE + KAFFE OG KAGE. Pris: 40,- for voksne og 20,- for børn under 12 år.

Antal voksne _____ Antal børn _____

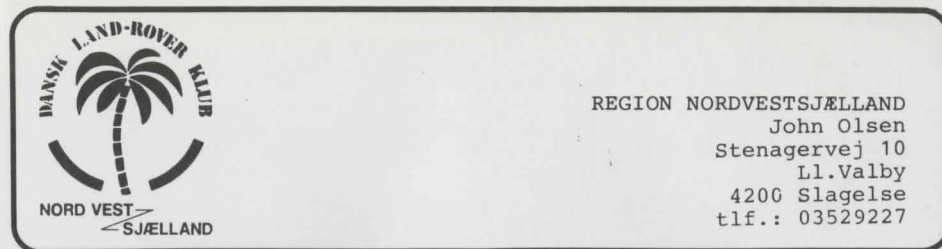
Betaling af deltagergebyr og fællesspisningen sker ved ankomst !!

=====

Kupon'en sender du straks til:

Michael Valentiner-Branth
Vangedevej 217
2860 Søborg

Absolutte sidste frist er 25 juli 1990 !!



RESERVEDELE OG MOTOROLIE: Arne Petersen 53507345.

SIDEN SIDST:

Lørdag d. 21 April var vi samlet i grusgraven ved Maglesø. Næsten præcis kl. 1000 begyndte en tilstrømning af firehjulstrækkere og andre biler. Stor glæde og forundring opstod. Rigtig mange nye medlemmer? Men, men... En anden firehjulstrækker-klub havde fået tilladelse af ejeren af grusgraven til at køre samme dag som os. Efter lidt ordveksling med de fremmede, om fordelingen af arealet, forløb resten af dagen i fordragelighed. Første afdeling af det lokale trialsterskab blev også afviklet denne dag, med kun 7 deltagere.

Bededagsferien (3, 2 eller 1 dag) blev holdt i Antvorskov, sammen med Region Sydsjælland. Det kan også nævnes at der var deltagelse fra de øvrige regioner på Sjælland, det var dejligt. Alt i alt et meget fint arrangement, ros og tak til Sydsjælland.

KOMMENDE AKTIVITETER:

- JULI 2: SOMMERTUR TIL SOMMERLAND SJÆLLAND.
I år har vi valgt at bryde lidt med traditionerne, og arrangeret en tur til Sommerland i Juli måned.
Nogle har sikkert gået med tanken om at invitere familien i Sommerland, så her er der mulighed for at gøre "familien" større.
Vi mødes ved Q8 tanken på Kalundborgvej vest for Holbæk kl. 1000, og kører samlet mod nord ad små naturskønne veje.
- AUGUST ? HØVELTE 90.
I skrivende stund kan det kun nævnes at vi har fået tilsagn fra Nordsjælland om, at der vil blive et arrangement men datoen er ikke fastlagt, men kig på Nordsjællands regions side.
- SEPTEMBER 15: SEPTEMBERTUR.
OKTOBER 20: LØVFALDSLØB.

Bestyrelsen ønsker alle en god sommer, og ser frem til et 2. halvår med hyggeligt samvær.

2182



REGION SYDSJÆLLAND
Jesper Bernth Nielsen
Clermontgade 27
4000 Roskilde
tlf.: 42363666

SIDEN SIDST!

Store-Bededagstræffet i Antvorskov blev en stor oplevelse med både solskins- og regnvejr, hvilket ændrede terrænet fra at være meget hårdt til fedtet. 36 vogne fra NVSJ, ØSJ, NSJ, NJY!! og SSJ deltog. Fredagen bød på rebusløb arrangeret af NVSJ. De 5 første pladser blev besat af:
1: Claus Kjøller/NSJ.....44 strafp.
2: Jørgen Pedersen/SSJ.....50 strafp.
3: Peter Horn/NSJ.....60 strafp.
4: John Karlsen/SSJ.....68 strafp.
5: Morten Hermansen/NSJ.....70 strafp.
5: Thomas Bertelsen/SSJ.....70 strafp.
Til langt ud på morgenstunden om lørdagen blev der ROVERHYGGET ved lejrbalet. Lørdagens FOTO-safari bød på anderledes og spændende opgaver. Blot at finde frem til posten efter et foto var noget af en opgave. Når man så endelig var vel fremme ventede nye opgaver såsom alm. TRIAL og personaltrial med bind for øjnene, tilskadekomne personer o.m.a.....
Resultatet kan ses andetsteds i Oasen. Lørdag aften/nat var der selvfølgelig arrangeret natorienteringsløb med de mest forskellige opgaver på posterne: Danmarks natur, månen, døde fisk i en kampvogn, spøgelser i skyttegrave og Spike Jones!! Det var holdkørsel sammensat af løbsledelsen.
Resultatet blev som følger:
1: Thomas/SSJ-Ole Pt./SSJ-John/SSJ..790 p.
2: Morten/NSJ-Niels/SSJ.....685 p.
3: John/NVSJ-Flemming/SSJ.....500 p.
4: Jørgen Pd./SSJ-Kim H./SSJ.....310 p.
5: Torben J./ØSJ-Frank H./SSJ.....0 p.
Om søndagen kørtes første heat af udtagelse til DOMI-mesterskabet 1990. En dejlig forlænget week-end, hvor øl-kassen fik udsolgt, og der var gang i salget fra klubbutikken!

SANKT-HANS FEST!!

Vi mødes i grusgraven lørdag den 23. juni kl. 1000 og etablerer vor camp. Fra kl. 1300 og resten af eftermiddagen vil vi køre 2' det heat af udtagelsen til DOMI-mesterskabet 1990. Fra kl. 1800 vil der være tændt for grillen og vi spiser vor medbragte mad. Salaten gives af regionen. Derefter bål, båltale, kvajepremie, fællessang o.s.v... Søndag er lidt mere flydende for hvornår er øjnene så klare, at de se, hvad der foregår!!!

PROGRAM 2'DET HALVÅR 1990.

August: Høvelte 1990.
15. og 16. sept: Terrænkørsel på GHR i Næstved.
27. okt: Terrænkørsel i Antvorskov.
17. og 18. november: Familieløb.
9. december: Julearrangement.
Endvidere pusler vi med orienteringsløb og besøg i synshallen i forbindelse med bl.a. "kend din bil". Ligeledes er der planer om en filmaften. Alt sammen vil blive nærmere annonceret i OASEN eller INFO-nyt. Husk lige at der ved alle vore terrænarangementer vil være mulighed for at erhverve det grønne terrænbevis!!!

REGIONSLEDERSEN.

Formand: Jesper..tlf: 42 36 36 66
Sekretær: Jørgen tlf: 53 62 53 31
Kasserer: John...tlf: 53 60 73 73

Chefinstr: Tommy tlf: 53 48 87 03
Res.dele: Jesper tlf: 42 36 36 66

1914-JK



REGION LOLLAND-FALSTER
Karl Erik Larsen
Kaltoftevænget 41
4970 Rødby
tlf.: 53904207



Juli måned? sommer - ferie

GRISEFEST!!!!!! PADØL!!!!!!

HVIS DU HAR LYST OG IKKE ER PÅ FERIE,
HOLDER VI GRISEFEST FOR DIG OG DIN FAMILIE
DEN 14. JULI, KL: 13.00 VED HUMMINGE I
HENRIKS SOMMERHUS.

DER ER RIG MULIGHED FOR OVERNATNING I TELT

ELLER CAMPINGSVOGN PÅ HENRIKS GRÆSPÅNE.

TILMELDING SOM ER BINDEnde SEBEST DEN 28. JUNI 90. TIL KARL-ERIK PÅ
53 904207 ELLER TIL MAJ-BRITT PÅ 53 889492.

AUGUST: 11-12.

TERRÆNKØRSEL OG 3 DEL AF TRIALMESTERSKABERNE.

VI MØDES PÅ KANTEN AF NR. VEDBY GRUSGRAV KL: 10.00, DEN 11. 8. 90.
NÅR VI HAR OVERSTÅET TRIALMESTERSKABERNE OG HAR LEGET LIDT KØRER VI
UD TIL KNUD OG KIRSTEN I GUNDSLEVMAGLE HVOR VI GRILLER OG HYGGER OS
MÅSKE KAN DET VÆRE KNUD HAR ET ELLER ANDET VI SKAL HJÆLPE HAM MED
MEN DET FÅR VI AT SE, HVIS DU VIL VIDE MERE SÅ RING TIL KARL-ERIK.



REGION FYN
Kaj Juel Hansen
Pilelunden 47
5550 Langeskov
tlf.: 65383361

Klubbutik : Annelise Baunbæk, Tlf. 65 38 20 40
Reserve dele : Torben L.Hansen, Tlf. 65 97 27 00
Vidste du at Torben har BILLIGE galvaniserede Bull bars!!

SIDEN SIDST :

- 2/5 Klubaften. Vi blev 12 biler og lidt flere medlemmer (kollektiv transport og/eller V8-bensinpriser) der inden kaffen fik demonstreret effektiv tyverialarm samt ekstra varmeapparat. Derudover selvfølgelig også den almindelige kiggen på/i/under Land-Rover - takket være gunstigt vejr.
- 13/5 Løvspringstur. Da det var Mor's dag, tog fædrene den 'hårde' tjans bag rattet og kørte (vi blev 8 biler) en hyggelig tur ad småveje ud til Fynshoved hvor vi indtog vores madpakker til sagte plasken af børnenes kasten sten i vandet. Efter et par timers hygge gik turen ad andre småveje tilbage til Kerteminde strand, hvor vi fik serveret kaffen (udendørs klubkaffe med franskbrød). Regnen kom først efter at vi havde besluttet at køre hver til sit. Tak til Sonja og Kaj for en god dag.

KOMMENDE AKTIVITETER :

22-24/6 Langelandstur. Se tidligere Oaser! Hvor mange bliver vi denne gang ?? Reg.Fyn ønsker Lise og Lars Kildelund en god tur til Afrika og på gensyn om et par år.

Juli FERIE-LUKKET !! *** GOD FERIE ***

1/8 Klubaften. Hos Elise og Per. Fra kl.19:30 til ca.kl.23:00.

12/8 Terrænkørsel. Nonnebo grusgrav kl.10:00. Der er skilte på hovedvej 160 vest for Langeskov. Denne dag har vi DOMI trial konkurrence hvor vi skal have fundet region Fyns repræsentant til finalen i Høvelte. Vi har bestilt godt vejr, så kom og vær med! Eller vil du bare prøve, så er trial banerne åbne for frikørsel efter konkurrencen.

17-19/8 Oksbøl ved region Midtjylland. Se under reg.Midtjyll. Ring til Kaj tlf.65 38 33 61 om e.v.t. fælleskørsel.

P.S. Kalender for sidste halvår følger i næste Oase.



REGION SØNDERJYLLAND
Leif Hemmsen
Morbærvej 21
6600 Vejen
tlf.: 75361114

ALLERFØRST EN GOD FERIE !

AUGUST :

4.-5. TUR PÅ ALS. PETER BLOMGREN ARRANGERER EN TUR PÅ DEN SMUKKE O ALS. HUSK PAS.
DER BLIVER MULIGHED FOR OVERNATNING PÅ OEN, HVOR OG HVORDAN KAN VI ENDNU IKKE SIGE NOGET OM.
MØDESTED: AUGUSTENBORG HAVN. (KØR OVER DEN NYE BRO, DREJ AF MOD AUGUSTENBORG.) VI MØDES LØRDAG KLOKKEN 10.
YDERLIGERE OPLYSNINGER OG TILMELDING : ELO TLF:74 76 24 00

11.-12. EM I TRIAL I FRANKRIG.
DELTAGERE FRA REGION SYD: LEIF HEMSEN.
INTERESSEREDE TILSKUERE KAN KONTAKTE LEIF PÅ TLF:75 36 11 14 FOR NÆRMERE INFORMATION ANGÅENDE KØRETUREN TIL FRANKRIG.

I SEPTEMBER :

I KAN GODT RESERVERE 28.29.30.

TIL EN TUR TIL SOGÅRD. VI HAR TERRÆNET I WEEK-ENDEN. SAMMEN MED REGION FYN KLARER VI ARRANGEMENTET. OVERNATNINGSMULIGHED PÅ LUNDTOFT SKOV CAMPING.

NB: HUSK OGSÅ PAS TIL DETTE ARRANGEMENT.

MOD FRANKERET SVARKUVERT TILBYDER SEKRETÆREN DISSE SKRIFTER:

Vedtægter for Dansk Land Rover Klub	(porto 3.50)
Referat fra Landsråd 1990	(porto 4.75)
Medlemsliste for Dansk Land Rover Klub	(porto 4.75)
Regler for kørsel m. trailer - se "oasen 6/89	(porto 4.75)
Dansk Land Rover Klubs Trialregler	(porto 3.50)



MIDTjylland

REGION MIDTJYLLAND
Frimodt Petersen
Adalsvej 55
Ildved
7300 Jelling
tlf.: 05873217

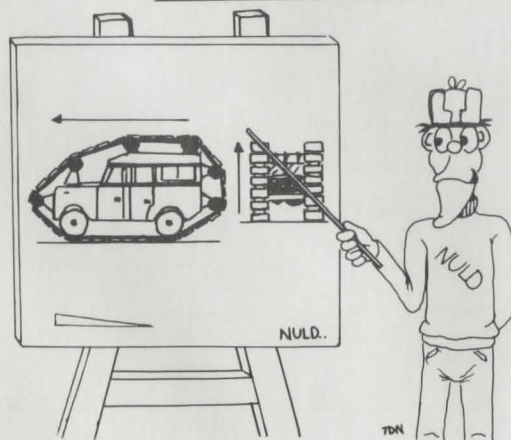
Siden Sidst : I bededagsferien var vi i Skive til Vestjydernes arrangement, det var en hyggelig og dejlig tur, der i bedste Land Rover stil en masse terrænkørsel, hygge med "regionskaffe" i teltet om aftenen, og livlige diskussioner om dette og hint. Vi deltog i Trophyet, hvilket vi havde megen morskab af, og her kæmpede vi os frem til en flot tredjeplads. desværre var der kun tre hold opstillet, men vi kan jo sige som Russerne : " Der skulle to hold til at slå os." Da vi ikke kunne skaffe biler nok til et hold selv, fik vi hjælp af to friske Nordjyder nemlig Bjarne og Arent. Alt i alt en dejlig tur med masser af mudder og rigtigt Land Rover vejr.

22 Juni : Mødes vi i Hulkær grusgrav hvor vi så bliver hele weekenden. Kør af E66 til Holsted og følg skiltene. Lørdag er det jo Sankt Hans aften, og du bør derfor medbringe remedier til grillparty om aftenen. Vi er iøvrigt ved at forhandle med ejeren af Grusgraven om permanent leje af grusgraven, det vil indebære at vi kan indrette hele grusgraven som vi vil, og dermed skabe et fristed med terrænbaner lige efter vores smag. Men mere herom senere.

6 Juli : Er jo en Fredag, og det er lige midt i sommeren, da må vi ud i skoven, så vi holder klubaften i Bjørns skov i Ferup ved Kolding. Vi stiller regionsteltet op i skoven, og da det nu står der kan vi jo lige så godt blive weekenden over og lave en eks-pedition gennem skoven, det plejer at tage et par dage. Du må hellere huske badetøjet hvis vi skulle køre ned til fjorden for at få en dukkert. Kør til Brændrupdam, drej ad den gamle vej mod Egtved, til du møder et skilt til Ferup, følg vejen ca. 4 km., til du ser et Land Rover skilt ved gården lige efter svinget.

17 - 19 August : Arrangement i Oksbøl øvelsesterræn se programmet i næste oase.

En i sandhed sand oplevelse.



Husk du kan altid få Terrænbevis ved vores terrænkørsler.
Reserveudvalgt mand Ole Christensen.
75 36 32 40

Ps. Hr. Nuld Femmsen der jo var den første der fik at vide, at vi skal til Oksbøl igen i år, har over for mig røbet sine planer om at ombygge sin Landrover til sandkørsel. Han viser her de originale arbejdsstegninger. Konceptet er set før, og skulle efter sigende virke.

Hartley.



REGION ØSTJYLLAND
Andreas' Bekker
Kirketerpvej 25
Hjeds
9541 Suldrup
tlf.: 08387127

Keder du dig i sommerferien? Så gør Land Roveren klar til lidt motion i FINDERUP d.14.-15.juli..

Lejeren er, som sidst ved landsarrangementet, ved hovedindgangen. Se kort. Må vi ved samme lejlighed, opfordre dem der stadig ikke har fået deres terrænbevis, til at komme og sætte vore instruktører på prøve!

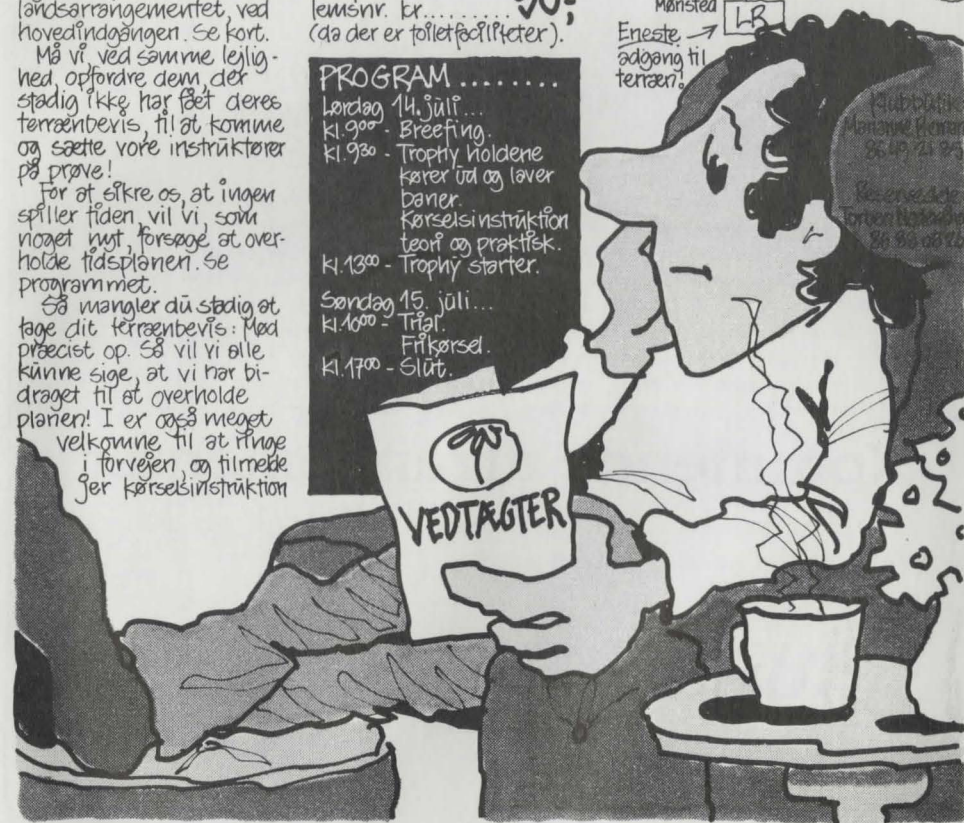
For at sikre os, at ingen spiller tiden vil vi, som noget nyt, forsøge at overholde tidsplanen. Se programmet.

Så mangler du stadig at tage dit terrænbevis: Mød præcist op. Så vil vi alle kunne sige, at vi har bidraget til at overholde planen! I er også meget velkomne til at ruge i forvejen, og tilmede jer kørselsinstruktion

Pris pr. medlemsnr. kr. **50;**
(da der er folketællingssteder).

PROGRAM

- Lørdag 14. juli...
 - Kl. 9⁰⁰ - Briefing.
 - Kl. 9³⁰ - Trophy holdene kører ud og laver baner.
 - Kørselsinstruktion teori og praktisk.
 - Kl. 13⁰⁰ - Trophy starter.
- Søndag 15. juli...
 - Kl. 10⁰⁰ - Trial.
 - Frikørsel.
 - Kl. 17⁰⁰ - Slut.





REGION VESTJYLLAND
Morten Nielsen
Grøndalvej 17
7790 Hvidbjerg
tlf.: 07871795

SIDEN SIDST

Ca. 50 biler var samlet til Bededagsarrangement i SKIVE som man næsten kunne betegne som "ren klub"-stævne, idet kun land- og range-rovere var repræsenterede.

Allerede torsdag aften mødte midtjyderne op - enkelte vestjyder nød også den dejlige sommeraften i Skive.

Men så stormede det ind om fredagen. Der blev leget lidt i mudderet denne dag. Trophybanerne blev også lavet. Midtjyderne tog sig venligst af gymkhanaen fredag aften. Resultaterne af denne morsomme dyst blev: 1.plads: Jesper Bruun, 2.plads: Klaus Holtensgaard, 3.plads: Morten Nielsen.

Lørdag kl. 14 dystede øst-, vest- og midtjyderne på trophybanerne. Hvert hold havde krieret en bane - Efter 3-4 timers hårdt arbejde samledes vi igen i lejeren.

OG efter megen regnen og tællen sammen blev resultatet følgende:

1.plads: Vestjylland 2.plads: Østjylland 3.plads: Midtjylland.

Tidlig søndag morgen startede trial-kørslen. 8 forskellige baner skulle køres igennem. Først traver man, så fortvivler man, så prøver man, og til sidst lykkes det for nogle (selv dem med flade "sutter"). Resultatet blev: Kort Klasse: 1.plads: Jan Bertelsen 59 p. 2.plads: Per Bertelsen 52 p. 3.plads: Klemen Kvist 49 p. og Jesper Andersen med samme point. Lang klasse: 1.plads: Morten Nielsen 38 p. 2.plads: Frank Pleman 36 p. 3.plads: Søren Brink

Kommende arrangementer

Jubilæum i Norge d. 7-11 aug. Kontakt bestyrelsen for samkørsel
14-15 juli - se østjydernes side

HUSK BEACHPARTY



REGION NORDJYLLAND
Jens Christian Gru
Bækværnet 8
Bjergby
9800 Hjørring
tlf.: 98971350

SIDEN SIDST

Ja, hvornår var sidste gang?! Det må knageme være længe siden, for vi har ikke været sammen siden sidst, - altså siden det sidste OASEN udkom, så der må jo ikke være noget siden sidst,! - fangede du den, hva' ???!

KOMMENDE ARRANGEMENTER

Søndag den 19 august kl. 10.

Vi mødes hos Rønnow biler ved Ellidshøj, så kan de, der kommer til tiden, jo gå og kigge på ny LR, medens de venter på de andre!! Peter vil føre os gennem nogle skønne områder, blandt andet til Stinesminde ved Hobro. Vi skal nok lade være med at lave turen for lang, og vi holder nogle gode pauser ind imellem, så det også er til at holde ud for børnene. Efter endt køretur, spisning og kaffepause ender vi en grusgrav ved Stenstrup, hvor der vil være mulighed for terrænkørsel. Til dem, der ikke gider at komme med ud i det grønne: jeg vil tro, vi er ved grusgraven ca.kl.13.30, så kan I jose om I kan finde os!! Grusgraven ligger mellem Vebbestrup og Rostrup, ikke langt fra en høj radiomast.- Der vil være LR-skilte ude. Du kan evt. prøve at kalde os over Walkien, hvis du kender kanalen!!! Der vil ikke være terræninstruktion denne dag.

Søndag den 16 september har vi Sønderskovbanen fra kl.10.00 til 16.00.

I oktober vil vi forsøge at arrangere et minitrophy.

I november vil der blive en hytteweekend og så er det jo

tid for juletræ i december, og så er det jo snart forår igen, men mere om alt dette i de kommende OASER.

Til dem, der ikke skal med til Island: man kunne jo tænke på NORSK LR-KLUBS jubilæumstræf i tiden 7-12 august. Jeg tror, vor formand skal derop, så ring til ham, hvis du vil vide noget mere.

Kan I have en god sommerferie - og kør ordentligt!!!

Hilsen Niels 1304.

REGIONSSIDER

afleveres senest den 20. i måneden.



2746 S-Sj.	Mayri Madsen	53 58 02 88	4220 Korsør.
2747 N-SJ.	Sten Christophersen	42 95 55 10	3520 Farum.
2748 N-JL.	Annie Kristensen	98 25 01 63	9362 Gandrup.
2749 S-SJ.	Verner Andersen	53 82 65 02	4690 Haslev.
2750 N-SJ.	Frank Ekelund.	47 98 00 12	3390 Hundested.
2751 LI-F.	Martin Sørensen	54 86 11 66	4800 Nykøbing F.
2752 N-JL.	Ejler Schou	98 42 27 92	9900 Frederikshavn.
2753 N-JL.	Marianne Rosenberg	98 25 51 16	9310 Vodskov.
2754 Ø-SJ.	Søren Tue Svensson	31 19 12 16	2000 København F.
2755 N-SJ.	Peter Raffay	42 57 07 20	2980 Kokkedal.
2756 N-JL.	Margit Fuglsbjerg	98 28 42 69	9320 Hjallerup.
2757 Ø-SJ.	Jan Lenskjold Lerche		2800 Lyngby.
2758 N-JL.	Leif M. Tønning.	98 94 97 07	9850 Hirtshals.
2759 LI-F.	Martin Hansen		4800 Nykøbing F.
2760 Ø-JL.	Poul Gregersen	86 19 16 46	8000 Århus.C.
2761 Ø-SJ.	Torben Buus		2800 Lyngby.
2762 S-SJ.	Ib Skovgård Hansen		4760 Vordingborg.
2763 Fyn.	Bo Hansen		5471 Søndersø
2764 N-JL.	Birthe Jensen		9490 Pandrup.
2765 N-JL.	Henning Johansen & Karl Johansen	98 49 12 13	9940 Byrum.
2766 S-JL.	Peter Andersen	74 82 23 70	6510 Gram.
2767 Ø-JL.	Jens Nikolajsen		8500 Grenå.
2768 M-JL.	Mogens Beck.		6720 Fanø.

Det betaler sig at annoncere

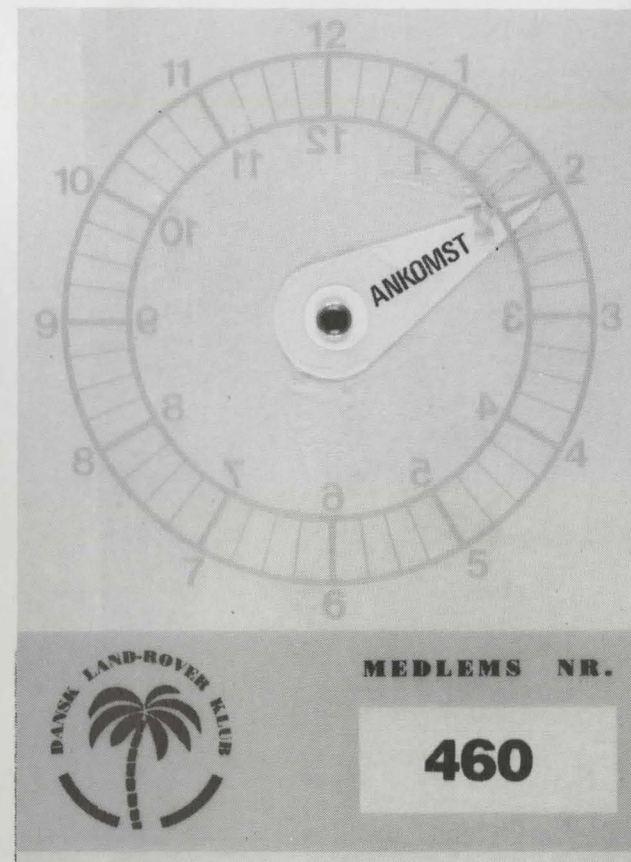
i OASEN



KLUBBUTIKKEN

V/ ERIK KEHLET, HØJBUEEN 10, 4270 HØNG
TLF. 53-55 36 46 — GIRO 5 03 34 70

N Y H E D P - skive KR. 10,-



*Ovenstående kan bestilles/købes lokalt i din regionsklubbutik *

Prisliste over KLUBBUTIKKENS varesortiment, som kan købes/bestilles lokalt i din regionsklubbutik, tilsendes ved fremsendelse af frankeret (kr. 4,75) svarkuvert til KLUBBUTIKKEN.