

5368

1034

6

%% ANDREAS BEKKER

KIRKETERPVEJ 25 HJEDS

9541 SULDRUP

Vedvarende ADRESSEFORANDRING bedes meddelt til postvæsenet

Kalender

FEBRUAR	17.	Fyn: Regionalforsamling Nordjylland: Regionalforsamling
	18.	Nordsjælland: Regionalforsamling
	21.	Nordsjælland: SAS-besøg
	25.	Sydsjælland: Regionalforsamling
	27.	Østsjælland: Regionalforsamling
MARTS	2.	Fyn: OR-løb
	3.	Nordsjælland: Terræn-træf
	7.	Nordjylland: Værkstedsaften
	9.-10.	Sydsjælland: GHR, Næsteved
	16.	Nordvestsjælland: Teknikdag og stumpemarked Lolland-Falster: Terrænkørsel
	23.	Nordjylland: Værkstedsdag Fyn: Terrænkørsel
	24.	Nordjylland: Mini-trofny
27.-30.	Østjylland: Påsketræf	

Medlems-
blad fornr. 2
februar 1991

oasen



MONSTER ROVER er vel det mest dækkende udtryk for denne ombyggede midtjyske Land Rover 109". Ejer er Jørn R. Olsen - bedre kendt under navnet "Mikkel".
(foto: P.E. Andersen)



RANGE ROVER HERNING

Jørgensen & Jespersens Eftf. A/S
OLE MELDGAARD
Messevejen/Rønnøbærvej 7-9
7400 Herning
Telefon: 97 12 50 11
Telefax: 97 12 50 68

4 x 4 februar 1991

Range Rover:

87 turbo diesel, blåmet. velholdt	km. 175.000	kr. 134.900,-
84 V8, Automatic, stort stereo, lysbrun, nysynet	km. 149.000	kr. 99.900,-
84 V8, 5 gear, brede dæk, hvid	km. 134.000	kr. 99.900,-
84 V8, nye dæk og fælge, grøn	km. 67.000	kr. 89.900,-

Land Rover Van.

87 110" turbo diesel, HT, flot, een ejer, hvid	km. 92.000	kr. 124.900,-
86 90" V8, gasanlæg, stereo, hvid	km. 73.000	kr. 109.900,-
87 90" diesel, HT, rød	km. 135.000	kr. 94.900,-

Land Rover Busser:

87 110" turbo diesel, alt i udstyr, een ejer, hvid	km. 118.000	kr. 129.900,-
87 110" V8, bull barre, stereo, hvid	km. 92.000	kr. 129.900,-
86 110" turbo diesel, 30.000 på ny motor, nylakeret, velholdt	km. 99.000	kr. 139.900,-

Japanske firehjulstrækkere:

87 Mitsubishi Pajero 2.3 turbo diesel, lang model. el-soltag, grøn	km. 90.000	kr. 119.900,-
87 Mitsubishi Pajero 2.5 turbo diesel, bred dæk m.m. hvid	km. 69.000	kr. 109.900,-

Afhentning 4 X 4:

80 109" diesel, 12 pers. bus, grøn		kr. 44.900,-
------------------------------------	--	--------------

Alle priser er incl. moms.
Leveringsomkostninger. kr. 2.900,-

Salg - Leasing - Udlejning - Leje med forkøbsret - Reparation - Service - Reservedele

ISSN 0903-966X

oasen

ANSVARSHAVENDE REDAKTØR:

Alt stof sendes til

Steen Ulrik Johannessen
Niels Pedersens Vej 9a
2670 Greve
tlf.: 43 69 00 30

FORRETNINGSFØRER:

Økonomi:

Lars Skov
Bakkelandet 5
3200 Helsingø
tlf.: 42 11 26 42
POSTGIRO: 1 72 18 79

FOTO:

Lars Skov

PRODUKTION:

Jens Jørn Buus
Poul Erik Andersen

TRYKNING:

Antonsen bogtryk/offset
Aalborg
OPLAG: 1950 eksemplarer

*Stof til næste nummer
skal være redaktionen
i hænde senest den 20.*

Bestyrelsen:

FORMAND

Alan Anov
Gødsbøl Skovvej 16
7321 Gadbjerg
tlf.: 75 88 54 05

SEKRETÆR

Illa Jepsen
Akelejevej 2
3650 Ølstykke
tlf.: 42 17 50 21

KASSERER

Bjarne Nielsen
Aasendrup Gl. Skole
Vrenstedvej 297
9480 Løkken
tlf.: 98 88 93 02

KLUBBENS POSTGIRONUMMER
9 30 13 21

OASEN er medlemsblad for
DANSK LAND-ROVER KLUB og
udgives månedligt.

Optaget stof dækker ikke nød-
vendigvis klubbens meninger
og synspunkter.

Eftertryk kun tilladt med tyde-
lig kildeangivelse.

Annoncer:

ANNONCEPRISER (excl moms):

halvsidesannoncer 500 kr.
(120 x 175 mm)

helsidesannoncer 850 kr.
(250 x 175 mm)

ved reproklart materiale !

Indhold:

LÆS I DETTE NUMMER:

Redaktørens Rapport	5
Mikkels Monster-Rover	6
Info fra Hovedbestyrelsen	9
Bornholm '91	12
Økonomituning	14
Bogshoppen	20
Nyt i noter	22
Teknisk brevkasse	24
Roverbørsen	27
Skrotbunken	30
Regionsstof	33

VIL DU MED PÅ SAFARI?



gennemfører et par helt eventyrlige safariture. Vil du med på en af disse spændende safariture - og også selv prøve at sidde bag rattet på en af Land Roverne - skal du blot ringe til os på tlf.:

75 92 24 77

og høre hvordan og hvornår, du kan komme med.

Safariturene køres over en weekend og går gennem den smukke og barske natur i Nordjylland.

Der køres på landevej og selvføl- gelig udenfor almindelig vej. Steder hvor biler normalt ikke kan komme. Vi gør venligst opmærksom på, at der kun er et begrænset antal pladser.

Land Rover 110 Stationwagon

Her er bilen, du med garanti ikke finder i naboens carport, Land Rover 110 Stationwagon. Med oceaner af plads, rå kraft og luksus. Et lille tryk på speederen og den kraftige V8 motor presser dig tilbage i sædet. Et vink til servostyringen, og du drejer fra vejen og fortsætter elegant ud i vidnisset.

Det er verdens mest alsidige bil. Hurtig, lydløs og komfortabel på landevejen. Jernstærk og behagelig i terrænet...

Udstyret som en bil til langt over 500.000 kr. Men den koster som personbil 226.950.

Land Rover 110 Stationwagon er udstyret som en bil til over 500.000 kr.: Kraftig V8 motor, servostyring, tonede ruder, luksuskabine med hved- indtræk og permanent 4-hjulstræk. Og hvis du ønsker turbokraft, kan du vælge en dieselmotor til samme pris som V8'eren. Og prisen er eventyrlig: 226.950 kr. Det samme du skal betale for en almindelig lille stationcar.



Intet kan stoppe dig!

Land Rover er ikke alene en mageløs stationcar. Den er også kongen blandt terrængående biler.

Er der ingen vej, kører du bare videre. Og du kan klare stigninger på op til 45 grader. Den snefyldte indkørsel er barnemad - og du kan trække naboen med op samtidig. Skal du hove fjæret et par træer i haven, haler du dem op med trækkrøgen. Intet kan stoppe dig: 135 seje V8 heste og 4-hjulstræk klarer det hele.

Vask den eller la' vær'. Den rustner ikke.

En Land Rover har aluminiumskarrosseri, der ikke kan ruste. Crom og andet unødigt tingel tangler finder du ikke på en Land Rover. Den er bygget til at blive brugt. Den er det tætteste, du kan komme på en evighedsma- skine. Har du andet at bruge tiden til end at vaske bil, skal du ikke tænke mere på det. Den skal nok holde din tid ud alligevel.

Plads til 10 - i en snæver vending.

Du har med garanti plads til hele familien, incl. hund, kat og kanarieflugl. Op til 10 personer.

Det betyder samtidig, at du sparer en registreringsgift på cirka 400.000 kr. Blot skal du have "stort" kørekort - og har du ikke det, må du en tur omkring kørelæreren. Men det skulle vel være til at overkomme, med alle de penge du sparer.



RING 75 92 24 77 OG HØR HVOR DU KAN OPLEVE DENNE HERLIGE LAND ROVER

FRA KR. 226.950,-
excl. levering. Men inclusive af den kraft og komfort du kan ønske dig.



DOMI A/S
VEJLEVEJ 6 · 7000 FREDERICIA



NATIONS CUP
An official IYRU event
LAND-ROVER SAILING TEAM
sponsor for
Jesper Bank



Kære Læsere!

En række medlemmer har ved flere lejligheder givet udtryk for, at der manglede en teknisk brevkasse i »oasen«. Det er et relevant ønske, som vi af mangel på spørgsmål har haft lidt van-skeligt ved at opfylde. Men efter et par halvhjertede forsøg agter vi at prøve endnu en gang.

»oasen«s hoffotograf og økonomichef, **Lars Skov**, har efter megen slesk tale indvilliget i at være redaktør af brevkassen, og således indhente kvalificerede svar på tekniske spørgsmål om Land Rovere og Range Rovere. Faktisk er han ret god til at skrue på sin egen bil, så måske er svaret kendt på forhånd.

Det turde vel være overflødigt at nævne, at brevkassens succes i høj grad er afhængig af spørgelysten blandt medlemmerne. Til dato har den mundtlige interesse for projektet langt oversteg antallet af modtagne breve. Ud over spørgsmål modtager Lars også gerne servicetips og fiduser!

Venligste hilsner: *Steen Ulrik*

Mikkels Monster-Rover

foto: P.E. Andersen

De fleste Land Rovere ligner hinanden til forveksling, men der er enkelte medlemmer, som går radikalt til værks og bygger bilen helt om. Jørn »Mikkel« R. Olsen fra Østjylland er ét eksempel.

- Jeg vil hermed bringe en lille historie til »oasen« læsere om ombygningen af min bil, som er lidt speciel.

I 1986 lavede jeg en byttehandel med Poul-Erik »Bager« Andersen og erhvervede mig en gammel Land Rover 109" fra 1969, som havde stået stille i flere år.

I starten så det meget lovende ud, men god morgen min bare ... Det eneste, som faktisk var tilbage på rammen, var torpedo, en forskærm og fronten, så der var mange timers rustarbejde.

FORSTÆRKNINGER

Mens jeg var i gang, satte jeg forstærkninger ind på alle væsentlige steder.

Endelig var »karet« samlet og klar til syn, hvilket den blev uden en eneste anmærkning.

Vi havde stor glæde af Land Roveren i to år. Men i sommeren

1989 var jeg sammen med gutterne fra Tranbjerg Offroaders en tur i Norge til det berømte Stor Trandum, hvor der var mange ombyggede køretøjer. Det inspirerede mig til også selv at gå i gang. Det, jeg var interesseret i, var en større frihøjde, en større kabine med flad bund og ordentlige sæder samt et andet lad.

HJÆLP FRA SYNSHALLEN

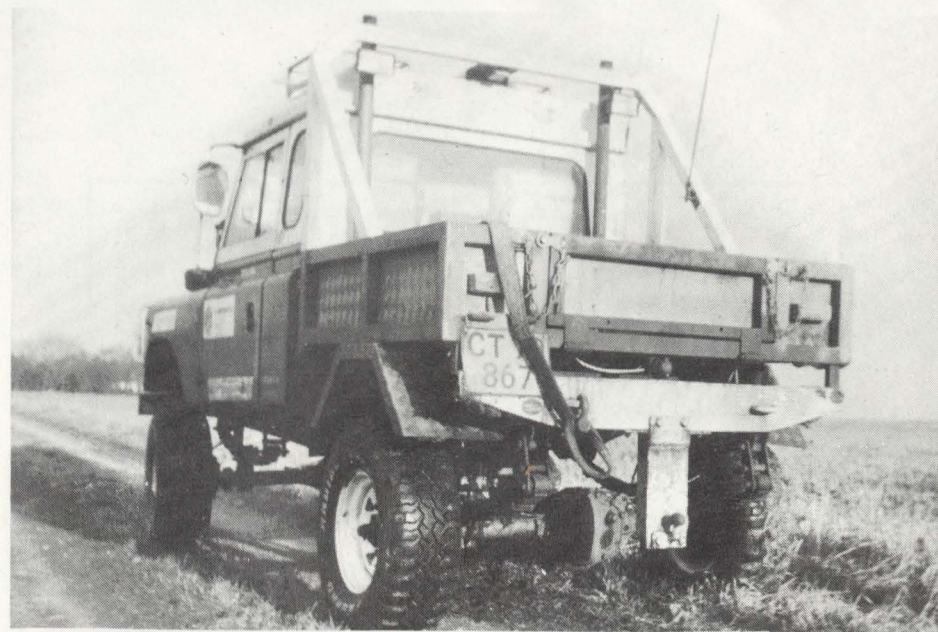
For at være på den sikre side kørte jeg til synshallen for at forelægge projektet for bilinspektøren. Han stillede sig positivt.

Nu startede afmonteringen påny, og det eneste, der var tilbage, var døre, torpedo og snuden. Derefter var det med at komme i gang. Det første var beslag til aksler og fjederophæng, forlængelse og afkortning af kardaner.

Kabinen blev forlænget med 15 cm fra en gammel ladkasse for at bevare den nederste del som oprindeligt. Et nyt bagstykke og tag blev fremstillet i stål. Ladet blev lavet i R.H.S. rør med aluminium dørklade imellem.



Den større kabine og afkortede ramme har kostet ladplads på Mikkels 109'er.



Fjedrene oven på akslerne giver plads for montering af endnu større dæk.



Akslerne sidder under fjedrene.

Jeg var træt af den oprindelige udstødning og lavede derfor dobbelte »skorstene«, som førtes op bag kabinen. For at fuldende værket lavede jeg to små tagbagagebærere, som lige netop hver kunne rumme en ægte »ramme humle«.

Endelig var jeg så heldig, at J.A. Fabrikken, Unicon Beton i Århus, T.H. Jensen og H. Christensen sponserede fire dæk og følge til bilen.

Efter at have set en videofilm fra EM i trial i Frankrig overvejer jeg nu seriøst at bygge Land Roveren om med 6x6 som en mini Scammel, slutter Mikkel sit indlæg.

FLERE SJOVE BILER

Har du en spændende eller anderledes Land Rover, som kan tåle at blive vist frem for en større kreds, så send en beskrivelse af »dyret« samt et foto til »oasen«s redaktion. ■

Autoriseret forhandler

GUNNAR BROCH

VOLDBJERGVEJ 18

8240 RISSKOV

TLF. 86 17 50 44



RANGE ROVER

Reparation · Reservedele

Information fra Hovedbestyrelsen

På et hovedbestyrelsesmøde den 13. januar 1991 på telefon blev flg. punkter drøftet: **Regler** til Supertrial, **Adgang** til det militære område i Høvelte, **logo** til Landsarrangement 1991, **forretningsgangen** i forbindelse med regionalforsamling, **Landsråd 1991**, diverse **udvalg**, **bestemmelser** i Dansk Land Rover Klub.

REGLER TIL SUPERTRIAL

Som omtalt i »oasen« 12/90 ville Leif Hemmsen og Kaj Juul Hansen udarbejde et regelsæt til Supertrial. Hovedbestyrelsen har fået et udkast, som har afstedkommet et par tilføjelser.

Efter mødet blev Leif orienteret om HB's kommentarer, og han tilføjede, at der er kommet andre bemærkninger til udkastet. De endelige regler til Supertrial forventes derfor først at kunne offentliggøres i »oasen« i marts eller april.

LOGO TIL BORNHOLM 1991

Hovedbestyrelsen har nu modtaget et eksemplar af det endelige bmærke til Landsarrangement 1991

på Bornholm. Et udkast til logoet er tidligere blevet godkendt.

ADGANG TIL HØVELTE

Hovedbestyrelsen har modtaget et brev fra sekretær i Region Nordsjælland, hvori han gør rede for de regler, der gælder for civile klubber, hvis de ønsker at låne eller leje militære områder.

Hovedbestyrelsen vil ud fra disse regler rette en skriftlig henvendelse til Garnisonskommandantskabet for Sjælsmark Kaserne i et forsøg på at få nye forhandlinger om lån af øvelsesterrænet i Høvelte.

DREJEBOG TIL REG.FORSAMLINGER

Et skriftligt oplæg til forretningsgangen i forbindelse med regionalforsamlinger blev gennemgået og rettet. De skriftlige retningslinjer er udsendt til regionsbestyrelserne som en hjælp til at få afviklet regionalforsamlingerne på korekt vis.

LANDSRÅD 1991

Landsråd 1991 finder sted den **4.-5. maj** i Fredericia, og der er nu

bestilt plads på Fredericia Vandrerhjem, som bliver den fysiske ramme om landsrådet.

DIVERSE UDVALG

Hovedbestyrelsen måtte konstatere, at der fortsat ikke er kommet svar på skriftlig henvendelse til henholdsvis »Udvalget for Kørsel med Uindregistrerede Køretøjer« og »Udvalget for kontakt med udlandet«.

BESTEMMELSER I DLRK

Til sidst kan nævnes, at HB er ved at lave en oversigt over de bestemmelser, der er gældende for Dansk Land Rover Klub. Første udkast blev fremlagt på mødet.

IN MEMORIAM

Kort efter jul fik Hovedbestyrelsen den meget triste besked, at klubbens æresmedlem, Erik Weimar Olesen, »Møllehavegård« i Visborg ved Hadsund, var død, 92 år.

Den forhenværende skovejer fra Himmerland blev udnævnt til æresmedlem, da han i en alder af 80 år viste sig som en sand repræsentant for Land Rover folket.

I al slags vejr kørte Weimar i sin trofaste, mørkegrønne Land Rover Serie I fra 1951, som han i sin tid fik i bytte for en Ferguson-traktor. På trods af sin alder kunne Weimar til det sidste ikke tænke sig at køre i andet.

Æret være hans minde. ■

4WD
Bilcentret
 KALUNDBORG - 53 51 10 64
 DOMI/Land-Rover forhandler
 Slagelsevej 121

LAGER-TLF. 53 51 77 77
RESERVEDELE
UDSTYR

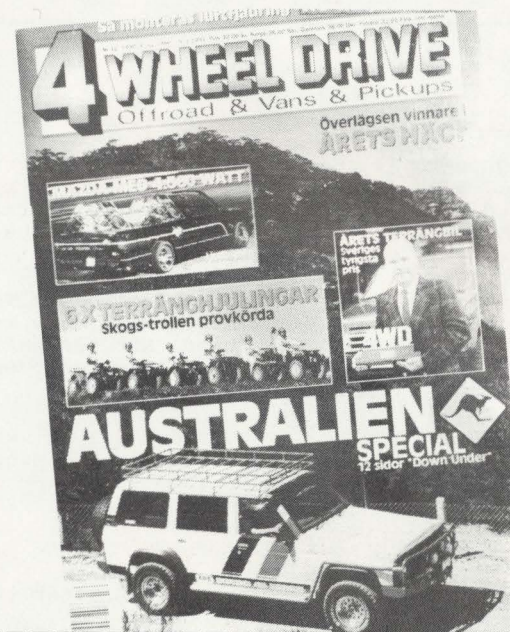
LAND ROVER RANGE ROVER DOMI JDC-NR 4092

SÆRTLIGT BUD

4 WHEEL DRIVE

Offroad & Vans & Pickups

Box 529, 371 23 KARLSKRONA, Telex S 431 65. Telefax 0455-117 15. Telefon 0455-196 85.



ABONNER PÅ 4 WHEEL DRIVE

4 Wheel Drive er det eneste motorblad i Skandinavien, der har specialiseret sig i terrængående bilar. Vi vill framover bringe meget stof om offroader-hobbyen i Danmark. I næste nummer (4WD 3/91) prøvekører vi den nye Land Rover Discovery! Som medlem af Dansk Land-Rover Klub kan du abonnere på 4 Wheel Drive til rabatpris.

Jeg tegner abonnement på 4 Wheel Drive, 12 numre, heraf to dobbeltnumre, for kun 205,- Jeg sparer i så fald mere end 10,- pr. blad i forhold til løssalgprisen og får mit blad tidligere og bragt lige til postkassen.

Postbesørges
 ufrankeret.
 Modtageren
 betaler
 portoen.



Svarspost
 110 662 563
 110 03 Stockholm
 Sverige

 NAVN

 ADRESSE

 POSTNR POSTADRESSE

 LAND

 TELNR PERSONNR (=ABONNENTNR)

55 555 025 022

Orientering om Bornholm '91

LANDSARRANGEMENT '91'



Hunde i bilen ved transitkørsel gennem Sverige:

De svenske myndigheder tillader ikke at man medbringer hunde ved transitkørsel, uden at hunden har været i karantæne !! Dog er der givet dispensation, hvis man benytter ruten mellem Dragør og Limhamn. Det vil sige at alle der vil have deres hund (eller andre dyr), med til Bornholm, er tvunget til at benytte denne overfart.

Ved ankomst til Limhamn, skal man henvende sig til Tolden og udfylde en transit erklæring. Denne koster 125,- sv.kr.!! Erklæringen afleveres til Tolden i Ystad. Når man skal retur fra Bornholm skal man gennem hele papirmøllen igen. Det koster også 125,- sv.kr. at få hunden med retur.

Det betyder at alle de jyder og fynboer der vil ha` kræ`et med skal kontakte undertegnede så vi kan få lavet bookningen om !!
HURTIGT.

Efterlysning:

Til brug for en aktivitet under arrangementet efterlyser vi følgende:

BARNEVOGNSHJUL store eller små, helst med aksler.

Hvis nogen skulle have sådanne liggende, bedes I venligst kontakte Jess Jessen, Tlf. 38342779, eller nærmeste regionsleder.

Tilmelding:

I næste nummer af "OASEN" vil der komme en tilmeldingskupon samt oplysninger om betaling, tidspunkter og andre samfundsrelevante informationer.

Med L-R hilsen

Claus A. Kjølner (1105)
Tlf. 42 101578 (aften)
" 42 265586 (dag)
" 48 242242 (telefax)

NYE »SANDALER« TIL DIN LAND ROVER



Et dæk som er specielt udviklet til kørsel i sand. Løser problemer med greb og nedtrængen i underlaget. Muliggør blandet kørsel i sand, på dårlig og god vej. Det såkaldte »Paris/Dakar« dæk.

**DÆK, SLANGE
OG STÅLFÆLG
SPECIALPRIS**

KR. 1000,- + moms pr. stk.

Prisen er excl. afbalancering og montering.
Tilbudet gælder kun så længe lager haves.

**LAND-
ROVER**

Aut. forh.

**RØNNOW
biler** ^{AS}

Rb

Håndværkervej 11 . 9000 Aalborg . Telefon 98 16 76 00
Salgsafdeling A10 ved Ellidshøj . Telefon 98 38 42 22

Økonomistyring af 4 cyl. benzinmotor

af Per Stobbe

Denne artikel er tænkt som generel information omkring økonomituning af, populært kaldet, benzinmotorer. I dette tilfælde fokuseres der specielt på Land Rover 2 1/4 liter Serie 3.

Ved økonomituning forstår jeg ikke en lavpris tuning, men en avanceret tuning, der giver væsentlig bedre brændstoføkonomi.

Jeg formoder, at enhver er bekendt med Land Rover motorens unødige frådseri med brændstof. Det skyldes primært, at konstruktionen er fra før Anden Verdenskrig og fra det konservative England. Stammede Land Roveren derimod fra Tyskland, havde netop benzinformbruget formentlig ikke været et problem, grundet en langt mere tidssvarende motorkonstruktion.

FILOSOFIEN

Det er klart, at Land Rover har tiltænkt den samme bil anvendelse over alt på kloden uden problemer med skiftende brændstof-kvalitet. Men her i Skandinavien kunne vi godt bruge motorer, som er bedre egnet til vores kvalitetbrændstof

og i særdeleshed vor pengepung.

Det følgende vil belyse, hvorledes man får sin Land Rover motor til at yde sit optimale med en teoretisk brændstoføkonomi på 8-10 km/liter ved bykørsel og 12 km/liter ved landevejskørsel. Udtrykt i procent, minimum 30-40% forbedring i praksis.

Artiklen er delt op i følgende afsnit:

- Otto-motoren
- Teori og forbedringer
- Kompressionsforhold
- Brændstofanlæg
- Tændingsanlæg
- Udstødningsanlæg
- Andre motorer
- Trykladning
- Diverse forbedringer
- Miljøtuning

ANALYSER BEHOVET

Af alle de forhold, der er nævnt, kan der skabes et utal af kombinationer, hvor mange helt afgjort ikke er fornuftige. Det bør derfor nøje overvejes hvilken kombination der passer den enkelte. Der er skrevet bøger om dette emne, og det anbefales stærkt at

sætte sig grundigt ind i tuning af motorer, før der lægges planer. Det er vel overflødigt at nævne, at der kun bør foretages tuning på en motor i god stand!

OTTO-MOTOREN

For at klare begreberne lidt er det vigtigt at være opmærksom på, at den her omtalte motor bør kaldes Otto-motor eller gnisttændingsmotor. Årsagen er ganske enkelt, at opfinderen, der var tysker, hed Nikolaus August Otto (1832-1891). Præcis som motoren - opfundet af Rudolf Diesel - kaldes dieselmotor, eller kompressionstændingsmotor.

En Ottomotor (firetakts stempel-motor med gnisttænding) kan arbejde med forskellige brændstoffer som f.eks. benzin, autogas/LPG (liquified petroleum gas), sprit/methanol og brint/hydrogen, fordi blandingen til enhver tid antændes af en elektrisk gnist, der styres i forhold til krumtapvinkel, indsugningstryk og omdrejninger.

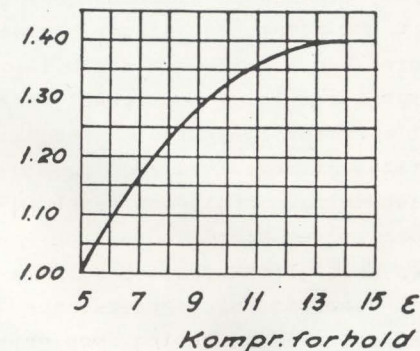
MOTORTEORI OG -FORBEDRINGER

Ottomotoren er en mekanisk indretning der omdanner varmeenergi, bundet i flydende brændstof og luft, til mekanisk arbejde.

Selve arbejdsprincippet er opbygget over 4 faser. Indsugningskompressions-, ekspansions- og udstødningsfasen.

Idealprocessens termiske (evne til at omsætte varme til mekanisk arbejde) virkningsgrad er alene bestemt af kompressionsforholdet.

Relativ ydelse og økonomi



Denne stiger stærkt, men flader ud, når man kommer op i højere kompressionsforhold. Samtidigt stiger også den mekaniske friktion, processens maksimaltryk, og dette nødvendiggør stærkere, tungere stempler og plejlstænger mm. Alt dette sætter en praktisk grænse for kompressionstrykket på 12:1 for konventionelle benzin-drevne Ottomotorer.

De fleste Ottomotorer kan ikke nå op på det optimale kompressionsforhold, fordi den såkaldte tændingsbanken forinden sætter ind, når forbrændingstrykket når en kritisk grænse.

Men ved omhyggelig opbygning og økonomi tuning kan mange motorer ombygges til en væsentlig bedre udnyttelse af brændstoffet.

For brug af blyfri 95 oktan benzin bør bl.a. ventiler slibes, så der ikke er skarpe grater, som hindrer luft/brændstof-blandingen i at strømme ind/ud.

Monter desuden et hårdt ventil-sæde, minimum på udstødningssiden (LR ETC 6278), der sikrer, at motoren kan arbejde med den billige blyfri benzin. I topstykket skal alle grater og skarpe kanter fræses af både i indsugnings- og udstødningsporten samt i selve forbrændingskammeret.

En helt glat, afrundet og pole-ret overflade sikrer maksimal gashastighed og mindre opbygning af sod og koks, der danner grundlag for tændingsbanken.

Pas på ikke at skade selve ventilsæderne/tænderørsgvindet.

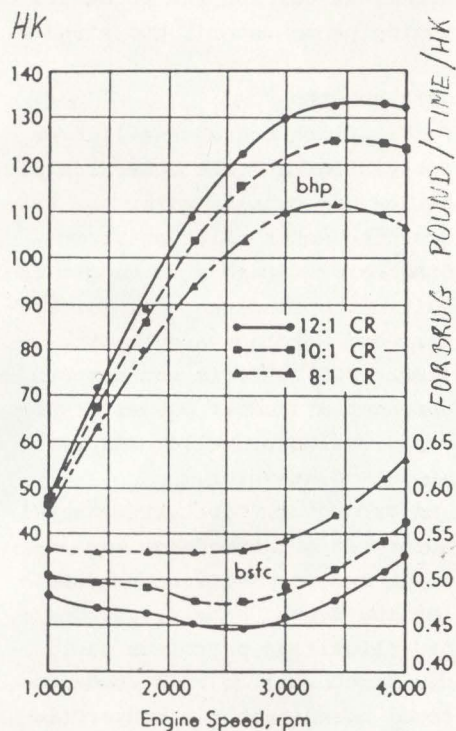
Den omhyggelige motorbygger vil, når motoren alligevel er skilt ad, afbalancere krumtap, stempler, plejlstænger og svinghjul/-kobling. Dette vil sikre roligere gang og større holdbarhed for hovedlejer, hvis motoren tunes mere end 20 - 30 %.

Afvej eventuelt selv stempler og plejlstænger på en præcisionsvægt, og send tappen ud til en professionel.

KOMPRESSIION

Et af de vigtigste parametre for at forbedre brændstoføkonomien er, at kompressionsforholdet er så højt som muligt.

Figuren viser, at højt kompressionsforhold giver størst effekt og laveste forbrug.



Fræs af topstykket så kompressionen når op på mellem 10-11:1. Yderligere øgning kræver omhyggelig opbygning af de øvrige komponenter og er bestemt ikke velegnet for den uøvede, men dog muligt. Jeg har selv i nogle år kørt med en Range Rover, hvor kompressionen var på 11:1 - uden problemer. Dvs. 92 oktan blyfri benzin, og ingen tændingsbanken med omhyggelig opbygning af motor.

Hvis der blev benyttet auto-gas eller sprit på en moderne motor, kunne kompressionsforholdet hæves yderligere til 14-15:1, for optimal udnyttelse af disse brændstoffers naturligt høje oktantal.

For at sikre, at alle cylindre forbrænder ens, må kompressionsforholdet være ens på alle cylindre.

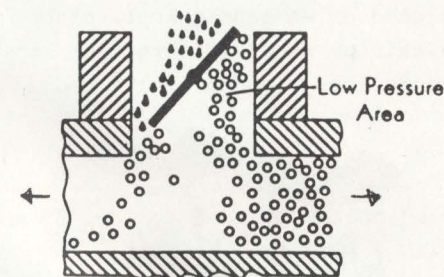
Dette opnås ved at udmåle hvert kammer i topstykket, med ventiler i. Placer topstykket vandret med bunden opad. Sæt ventilerne løst i evt. med lidt fedt på sædet, så de er helt tætte. Læg en acrylplade, med et 10 mm hul i, over et forbrændingsrum, hvor der er smurt lidt fedt på kanten. Hæld med et målerør en tyndflydende væske, f.eks. sprit, i hulrummet indtil det er fyldt op. Noter volumen og gør ligeså med de andre tre. Juster med en fræser på en boremaskine indtil alle fire rum har samme størrelse.

BRENDSTOFANLÆG

Karburatoren hører forrige århundrede til og burde være erstattet af EFI (Electronic Fuel Injection) for 10 år siden. Karburatoren gør sin opgave rigtig dårligt. På svensk kalder man det for en »forgasser«, hvilket også var intentionen, da Karl Benz fandt på fordampningskarburatoren i forrige århundrede. Næmlig en indretning, der trans-

formerede flydende benzin over i gasfase, fordampede benzinen, før den blev sendt ind i motoren.

Nutidens karburatorer slår kun benzinen i dråbeform før den introduceres i motoren. Det svarer til at blande fjer og blykugler. Helt umuligt.

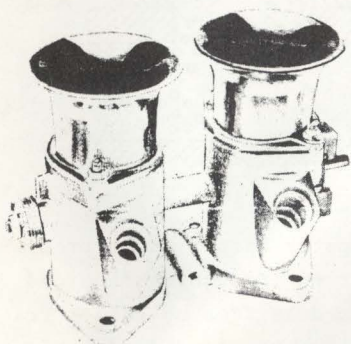


Der opstår derfor store problemer når en indsugningsmanifold skal fordele fjer og kugler fra karburator til forbrændingskammer. Rent faktisk får ingen cylindre samme blanding. Derfor de store emissioner (luftforurening) og det relativt store forbrug.

Kun EFI kan sikre, at hver cylinder får den korrekte mængde af benzin og luft, og dermed yder samme effekt som nabocylinderen. Det er muligt at eftermontere et EFI anlæg på en Land Rover 2 1/4, der kombineret med de fleste af de nævnte forbedringer vil give min. 30 - 40 % forbedret benzinøkonomi, 20 % mere effekt, perfekt motorgang og start - uden justeringer over 100.000 km.

Med noget besvær kan det lade

sig gøre at fremstille en manifold velegnet for montering af 4 indsprøjtningssyser. Der er tre muligheder; enten går man ud fra en almindelig Land Rover diesel 2 1/4 manifold, eller man kan fremstille en i almindeligt tyndvægget stålrør. Den tredje mulighed er en ganske kort, støbt aluminium manifold, hvor der kan sidde i spjældhuse i stil med



Weber karburatorer. Er der stor interesse kan jeg støbe nogle stykker i aluminium.

Resten er rimeligt enkelt. En lille computer registrerer omdrejninger, manifoldtryk, spjældposition, vandtemperatur og eventuelt Lambda, for derefter at afgøre, hvor meget benzin, der skal sprøjtes ind. Et komplet sæt koster fra kr. 10.000,-

TÆNDINGSANLÆG

Der er 3 faktorer som har betydning for effekt og økonomi. Præcision af strømfordeleren, effekt fra tændspolen og tændrøret. .

Ved en højkomprimeret, specialbygget Land Rover motor skal røret have flere elektroder og et lidt koldere tal. Spolen skal være kraftigere, og der skal være elektronisk tænding. Det bedste ville være at sammenbygge tændingen med EFI.

PRAKTISK MULIGT

Dette kan rent faktisk lade sig gøre med stor fordel. Merprisen er omkring 1000,- kr.

Man undgår derved den unøjagtige mekaniske kompensationsmekanisme på strømfordeleren samt knikserne. Komponenter, der alle slides og bliver unøjagtige. Elektronik slides ikke og vil til enhver tid være 100 % nøjagtigt.

Økonomien stiller store krav til justering af tændingen. Tidligere fortænding, uden tændingsbanken, er god økonomi.

Kravene til tændrørskablerne er selvfølgelig større. De skal være helt perfekte og rene. Strømfordelerdækslet benyttes sammen med EFI, og det skal være rent, tørt og uden revner.

NÆSTE MÅNED

Det var alt for denne gang. I det næste nummer af »oasen« vil vi gå tæt på udstødningsanlægget, alternative motorer, trykladning med turbo, andre brændstofbesparende forbedringer samt miljøtuning med katalysator. ■



TEAM BERTELSEN



Off Road Sport
WE WON'T LET YOU DOWN
TLF. 86954255-FAX 86954058



Gør dig selv til THE NEW TRACTION KING så du klare enhver situation, selv i det mest uvejsomme terræn.

Der opnåes optimal trækkevne og holdbarhed hvor det kræves.

Er du erhvervsmæssig bruger med kørsel i dårlig terræn, på lange udfordrende ekspeditioner, hvor optimal trækkræft kræves, eller kører du konkurrence i topklasse, kommer du ikke uden om ARB AIR LOCKERS.

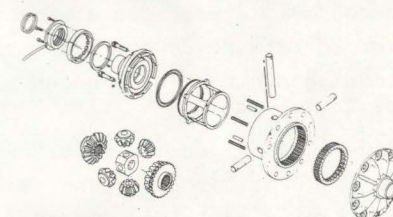
Kan monteres på hovedparten af 4 hjuls trækker modellerne på det danske marked

Prisen er fra 7000,- kr. excl. moms. Ring og få et uforpligtende tilbud.

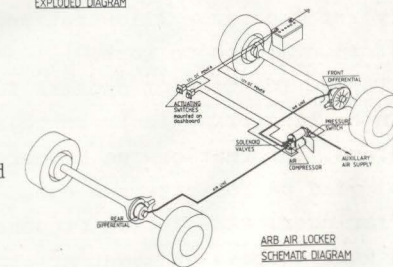
MARIUS BERTELSEN AUTOMOBILER APS SJELLE 8464 GALTEN

GØR DIN 4 HJULS TRÆKKER TIL EN 100 % RIGTIG 4 HJULS TRÆKKER MED 100 % DIFFERENTIALESPÆRRE PÅ BAG - SÅVEL SOM FORAKSEL.

Vidste du, at det nu er muligt at få 100 % spæring, kun ved at trykke på en knap.



ARB AIR LOCKER EXPLODED DIAGRAM



ARB AIR LOCKER SCHEMATIC DIAGRAM



Bogshoppen

Da ikke alle medlemmer agter sig til Bornholm til sommer, kan månedens bog fra Bogshoppen måske give inspiration til en ferie i forholdsvis uspolerede egne af det nære Europa.

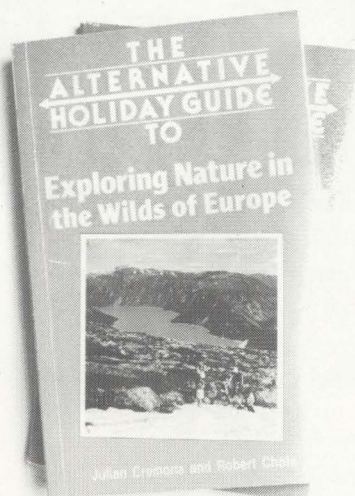
Bogen »The Alternative Holiday Guide to Exploring Nature in the Wilds of Europe« er skrevet af de to briter, Julian Cremona (kendt fra sidste måneds bog) og Robert Chote.

Med stor viden og indsigt tager de to forfattere læseren med til øde og uspolerede egne af Europa, hvor en Land Rover som transportmiddel bestemt ikke er nogen hindring.

Bogens 268 sider beskriver rejser til Hebriderne, Irland, Norge, Spanien og Island. Teksten er krydret med mange illustrationer i form af fotos og kort.

På let forståeligt engelsk får man en lang række facts om rejsemålene. Informationerne bygger i høj grad på forfatterens egne erfaringer. Både Julian Cremona og Robert Chote er meget erfarne og berejste ekspeditionsledere. De øser villigt af deres viden

om alle former for rejseforberedelser samt muligheder for camping og overnatning i de beskrevne områder.



Månedens bog i februar/marts.

Prisen for »Exploring Nature in the Wilds of Europe« er indtil 20. marts 150 kr. inkl. porto, hvorefter prisen er 165 kr.

Alt salg er kontant ved forudbetaling pr. check eller giro til:

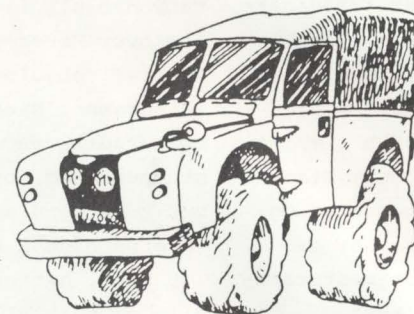
»oasen« v./ Lars Skov

Bakkelandet 5

3200 Helsingø Giro: 1 72 18 79

BOX
AUTO

42818190



Land Rover - Range Rover
Værksted - Reservedele

BOX AUTO aps
Pilehøjvænge 8C
3460 Birkerød
tlf.: 42818190

Månedens tilbud: Gratis kompressionstest på Land Rover benzin- og dieselmotorer

Nyt i noter

OFFICIELT DM I TRIAL

En gruppe af medlemmer fra danske off-road klubber - bl.a. Dansk Land Rover Klub - har taget initiativ til at arrangere et officielt **Danmarksmesterskab** i trial.

Der køres i tre klasser: **Standard**, **mellem racer** og **proto**, og vinderen i hver klasse går direkte videre til **Europamesterskabet** i trial i august 1991.

I år køres der to løb og en finale (to i Jylland og et på Sjælland). Der skal køres minimum et løb plus finalen.

Prisen pr. løb er 80 kr.

Interesserede køreere eller officials kan tilmelde sig efter kl. 17 på: 86 95 42 55 (Per Bertelsen), 98 11 44 57 (Tine Bach) el. 98 79 00 04 (Mette Jensen).

Her kan også rekvireres konkurrenceregler og en tidsplan.

ROVER-TRÆF I HOLLAND

Rover Owners' Club Holland fejrer i weekenden den 21.-23. juni sit 20 års jubilæum med et stort internationalt træf i Westerbork i den nordøstlige del af Holland.

Ejere af Rover-køretøjer er vel-

komne, og det gælder ifølge invitationen alt lige fra Rover-cykler over Rover-personbiler til Rover-firehjulstrækkere.

Programmet byder bl.a. på terrænkørsel, concours d'elegance, stumpemarked, børneaktiviteter, musik og dans samt film.

Overnatning i bungalows fra 225-375 Hfl., hytter (4 pers.) til 44 Hfl. og telt eller campingvogn, en bil og to voksne for 18 Hfl. (1 Hfl. (gylden) er ca. dkr.)

Tilmelding med oplysninger om antal personer og antal nætter sendes **inden** den 1. marts til:

Secretary of the R.O.C.H.

Stationsweg 34

NL-9001 EH Grouw

Holland

STUMPEMARKED I HERNING

De Midjydske Veteraner inviterer den 9. marts fra kl. 8.30-16.00 til »stumpemarked« i Messecentret på Vardevej i Herning.

Det efterhånden traditionsrige stumpemarked dækker et areal på 14.000 m². Ud over alt i stumper og tilbehør til veteranbiler, -traktorer, -motorcykler og -knal-

lerter er der også komplette veterankøretøjer og antikviteter.

Næste stumpemarked finder sted den 9. november i Herning.

Bestilling af studeplads til markedet i marts samt yderligere oplysninger fås hos:

Ove Knudsen, 75 34 72 42,

Sv. Aa. Mortensen, 97 15 16 03,

Willy Mortensen, 97 15 49 60 el.

Poul Hedegaard, 97 14 14 83.

REKORDÅR FOR ROVER

Land Rover Ltd. har i 1990 haft sit bedste år nogen sinde. Den engelske fabrik solgte 66.185 biler af mærkerne »Defender« (90 og 110), »Discovery« og Range Rover.

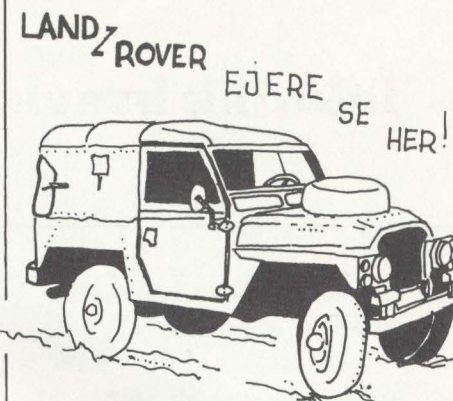
Sammenlignet med de 52.272 solgte biler i 1989 er det en stigning på knap 27 pct.

I forhold til 1990 solgte Land Rover i 1986 kun godt halvt så mange biler, nemlig 36.521. Siden er tallet steget støt. I 1987 gik 41.191 over rampen, og året efter var tallet 46.700.

Storbritannien var i 1990 fortsat Land Rovers største marked i Europa fulgt af Italien, Frankrig og Spanien.

I fjor blev der på hjemmemarkedet solgt 6648 Discovery, hvilket ifølge fabrikken gjorde bilen til den mest solgte i sin klasse.

Nu ventes der spændt på, hvordan en afløser for den mere end 20 år gamle Range Rover vil påvirke de flotte salgstal.



NÅR DU NU HAR DEN BEDSTE 4-

HJULSTRÆKKER PÅ MARKEDET,

HVORFOR SÅ NØJES MED

MINDRE END DE BEDSTE

RESERVEDELE (TIL EN

FORNUFTIG PRIS) OG DEN

BEDSTE SERVICE. ET GODT

RÅD MED PÅ VEJEN KNIBER

DET HELLER IKKE MED.

OGSÅ DIN BEDSTE PARTNER:

WILLIAM'S

86667677

ET GODT RESERVEDELSNUMMER!
DIT ENESTE REELLE ALTERNATIV!

LAND ROVER HOLDER LANGE, KLIPPE UD OG GEMME!

LAND ROVER HOLDER LANGE, KLIPPE UD OG GEMME!

Teknisk brevkasse

af Lars Skov

Fra »syltekrukken«s dyb har vi hentet nogle spørgsmål til teknisk brevkasse. Lars Skov har hittet svarene, og nu venter vi blot på dit bidrag!

»Efter 12.000 km kørsel er olien i forreste differentiale på min Land Rover, der har kørt 67.000 km, grå af afslidt metal - det er i hvert fald ikke vand. Hvad kan det være, og er det dyrt«, spørger Jesper Bernth Nielsen.

Servicechef Steen Houborg; DOMI: Den grå olie kan skyldes beskadigede kron- og spidshjul, som igen kan have forårsaget slitage af lejerne. Det giver dog som regel meget støj fra det defekte differentiale.

Olie vil normalt ikke skifte farve pga. metalpartikler, så kig efter vand i olien endnu en gang.

Jesper Bernth Nielsen står også for det næste spørgsmål: - Hvor meget er det normalt efterfylde kølesystemet på en Land Rover?

Da kølesystemet er udstyret med ekspansionsbeholder, skulle det under normale omstændigheder ikke

være nødvendigt at toppe kølevæsken op. Du bør derfor kontrollere om der er utætheder i kølerslanger, vandpumpen og dens pakning. Kan du ikke finde nogen lækage, skal kølesystemet trykprøves på et værksted.

Og vi fortsætter med et kølespørgsmål fra Kaj Tunlev: »Den fabriksmonterede køler på min 90'er sprang læk efter 36.000 km, den ny efter blot 14.000 km og den tredje efter kun 3500 km. Ingen af de tre kølere var utætte samme sted. Findes der ikke et fabrikat, der holder?«

- Det er rigtigt, at der har været store problemer med kølerne på de tidlige 90- og 110 modeller. Det er blevet ændret. Hvis du derfor endnu en gang henvender dig til din Land Rover forhandler endnu en gang, så kan problemet løses, svarer Steen Houborg.

Vor flittige spørger, Jesper, er på banen igen: »Hvorfor er de ny Land Rovere forsynet med luftfilter af papir, og hvordan laver jeg et forhøjet luftindtag?«

Ifølge Steen Houborg var oliebadfilteret ikke nær så effektivt som de nu monterede papirfiltre. Hvad angår forhøjet luftindtag, kan din forhandler skaffe dig et komplet sæt fra fabrikken.

Mit forslag er, at du eventuelt selv laver det af rør og slanger samt et cyklonfilter fra en traktor. Det er væsentligt billigere.

»Når det er varmt, begynder alle fire støddæmpere at knirke voldsomt. Første sæt fik jeg skiftet efter 17.000 km, men problemet var det samme med de nye. Hvad skal jeg gøre«, spørger Tunlev.

DOMI kender ikke problemet og anbefaler derfor originale stød-

dæmpere. Jeg vil foreslå dig at købe et sæt gasstøddæmpere - fx DeCarbon eller tilsvarende.

- Hvad er den korrekte sporing på en Land Rover med permanent firehjulstræk, spørger Jesper Bernth. »På 90- og 110-modellerne skal sporingen være 1,2 - 2,4 mm toe out (spredning). På Serie III-modellerne er tallene de samme, men toe in (spidsning)«, oplyser servicechef Steen Houborg, DOMI.

Min erfaring er, at det også er lidt afhængig af dækfabrikat og størrelse. Det er nemlig ikke ligegyldigt, om man kører med 205 eller 7,50-dæk fra Michelin eller andre mærker.

Vintertilbud fra »OLIEHUSET«

Motorolie benzin

5 l 20w/50	65.00
5 l 15w/40	67.25
5 l 15w/50	92.00
5 l 10w/40	92.00

Gearolier

5 l EP 80+90	83.50
5 l SX 75w/90	241.00
5 l Dextron 2 til LT77-gearkasser	118.75

Tændrør AC Delco 4 stk.	45.00
Gløderør CAV 1 stk.	125.00
Generator Lucas 65 A	630.00
Oliefilter SII, IIA, III	30.50
Oliefilter 90/110, 2½+V8	39.00

Alle andre filtre føres også.

Alle priser er excl. moms og forsendelse.

Motorolie diesel

5 l 15w/40 S3	74.00
5 l 15w/40 EU	92.00
5 l 15w/40 XT	115.50

Fedt

500 g kobberfedt	82.00
400 g LM fedt	17.25
500 g LM fedt ds.	23.00
400 g sprayfedt	42.50

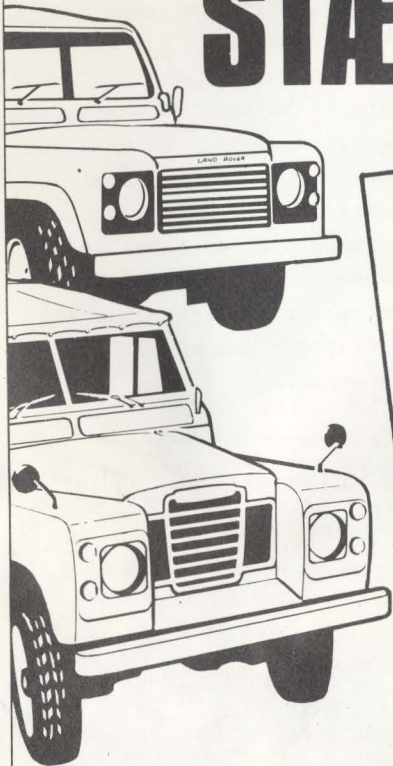
SE HER:

Bacho-værktøj til priser, der ligger 30-50% under vejl. udsalgspris.
DeCarbon støddæmpere til LR & RR - 4 stk.: 1570 kr.

Ring og få en Land Rover-snak om disse ting og meget andet.

»OLIEHUSET« v. Søren Munck
Sandbyvej 3, Haldum, 8382 Hinnerup
Tlf. 86 98 54 24 (kl. 16-19)

STÆRKE TILBUD STÆRKE BILER



DANMARKS BILLIGSTE PRISER

VORE PRISER SIGER SPAR-2
TIL ALLE LAND ROVERS

TILBUD PÅ BREMSEDELE
TROMLER 88" KR. 175,-
- 109" KR. 195,-
SKO 88" 4 STK. KR. 130,-
- 109" 4 STK. KR. 190,-

FJEDRE TIL ABSOLUTE
BUNDPRISER

- VI GØR DET BILLIGT
AT KØRE I LAND ROVER

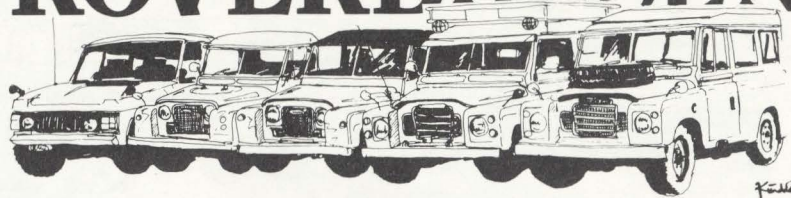
• SPECIALISTER
I JEEP/LAND-
ROVER

• ALT I PLADE-
DELE TIL RAN-
GE ROVER

86 62 82 00

M
**MIDTJYDSK
RESERVEDELSLAGER A/S**
FANØVEJ 9 POSTBOX 180 DK-8800 VIBORG

ROVERBØRSEN



SÆLGES: LAND ROVER 88" Hard Top Diesel Country (rød), årg 1984. 70.000 km, motorvarmer, friløbsnav, Nysynet (januar 1991). Pris 58.000 kr.
Henv: Paul Winther-Nielsen tlf: 48 79 79 99

SÆLGES: LAND ROVER 90" Turbo Diesel, Årg. 1987, rød, pæn stand. Kr. 98.000,-
Henv: Stig Rasmussen tlf: 54 60 42 27

SÆLGES: 87 - 110" Land Rover Bus. V8, hvid km. 75.000 - kr. 130.000,-
Henv: Jess Heinemann tlf: 62 58 13 35.

LAND ROVER 88" Hard Top årg 77: Vi købte i efteråret nævnte Land Rover for at restaurere den. Det har vi også gjort, vognen har været totalt adskilt ad, og er under genopbygning. Motoren er hoved rep. ny udstødning mange karrosseridele bl.a. skærme, venstre side dør, bagdør, lister under døre og skærme samt adskillige beslag og "dimser". Undervognen rep. med ny bagvange ig sidevanger, Fjedre adskilt og rensset, nye støddæmpere, fælge sandblæst og malet. undervognen ligeledes sandblæst og malet. Bilen er rød hvid hard top-store ruder. Vi er kommet i tidsnød på grund af, den skulle være færdig til en 18 års fødselsdag, og også kørt lidt "fast". Vi vil derfor sælge den delvis usamlet for kr. 32.000,-

Henv: Jørgen eller Peter tlf: 86 44 78 00

SÆLGES: LAND ROVER 110" STW turbo diesel. årgnag 1989. Reg. første gang 16-10-89. kørt 21.000 km. Kun lange ture, flot stand. Kr. 170.000,-
Henv: Dag. Pia tlf: 36 30 07 76 aften: Jack tlf: 31 18 36 19

SÆLGES: LAND ROVER 88" Diesel Hard Top 1975. Hvid. Renoveret og malet i efteråret 1990, nye dørrammer, motorrenoveret for 40.000 km siden. Kører upåklageligt, synet dec. 90. 4 stk michelin S dæk medfølger sælges grundet økonomi. kr. 30.000,-
Henv: Søren Jørgensen.

ROVERBØRSEN



SÆLGES: LAND ROVER 110" 2,5 diesel hard top årg. 83. 200.000 km, Shortmotor kørt 100.000 km og nyrenoveret med garanti til nov 91. Nye dæk, motorvarmer AV-tagbagebærer og apteret til safarikørsel. Sælges grundet ændret kørselbehov Pris. 70.000,- kr.

henv: Søren & Ulla tlf: 42 95 21 46.

SÆLGES: LAND ROVER 109" diesel pick up årg. 1977. Motoren har kørt 35.000 km. Pris ide 20.000 kr. Du kan få mere at vide ved at ringe til Elven Andersen tlf: 42 52 24 86.

SÆLGES: Velholdt grøn 109" fra dec 81, 12 personer, benzin, kørt 115.000 km motor kun 65.000 km - anhængertræk, friløbsnav, lang tagbagebærer, tropetag motorvarmer, 4 fjernprojektører, ny benzin tank, rustbehandlet og synet dec 90. Pris 55.000 kr.

Henv: Morten & Lisbet, 8 - 16 tlf: 49 21 06 85 efter 1700 42 10 18 46.

SÆLGES: LAND ROVER 88" diesel, årgang 1978. Det er en grøn Hard-Top, som er nysynet (24.1.91). Den er velkørende og i meget pæn stand. Motor nyrenoveret. Der er ofret for 15.000 kr. Sælges grundet familieførøgelse Pris: 33.000,- Henv: Olsson tlf: 86 63 83 09 kl. 18.00 - 22.00

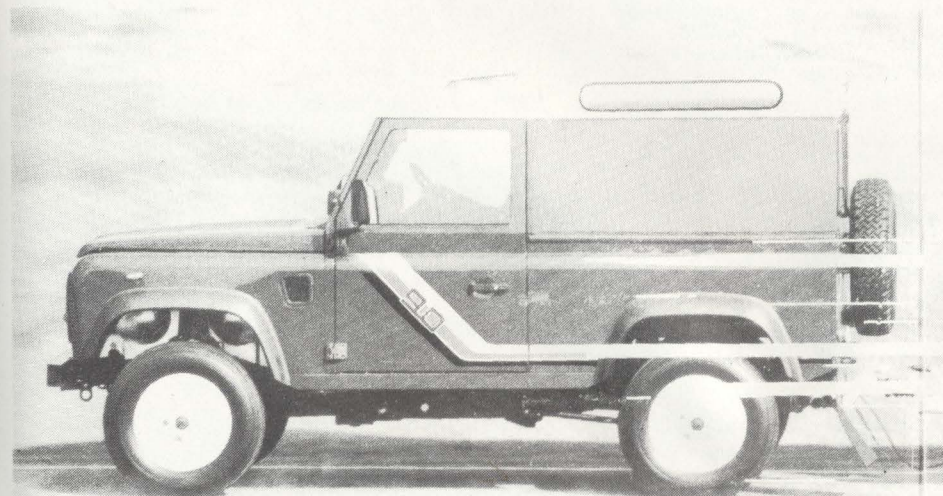
Sælges: Land Rover 109" STW. årg 1981, km: 117.000, mange nye dele + stor trailer med 16" hjul og presenning. Sælges samlet for 50.000,- kr.

Henv: Lars tlf: 8 - 15 42813701 efter 1500 45820928

Land Rover 110" Turbo diesel sælges. årgang 1984. 98.000 km, motorvarmer, nye bremses og dæk, meget velholdt. Pris kr. 65.500,- gerne bytte med Land Rover 88" eller 109"

Henv: Jens Jensen tlf. 97 98 50 58

LAND ROVER igen i Aalborg



Kom og se Nordjyllands største udvalg af Land Rovers spændende model-program. Vi har altid flere helt nye på lager - parat til at give dig din prøvetur.

Vi har også en del brugtvognstilbud, der er værd at køre langt efter - kig ind og se selv..

LAND-
ROVER

Aut. forh.

RØNNOW
biler AS



Salgsafdeling A10 ved Ellidshøj . Telefon 98 38 42 22
Værksted/reservedele Sønderbro 2a . 9000 Aalborg . Telefn 98 10 35 33

Q-VARMER

MOTORVARMER TIL DIN LR - RR !

- UNDGÅ KOLDSTARTPROBLEMER
- SPAR BRÆNDSTOF OG MOTORSLID
- START HVER MORGEN

Dette er nogle af fordelene ved at montere en original dansk Q-varmer i din LR - RR. Yderligere kan vi tilbyde dig udbygningsmuligheder med kabinevarmer, fastmonteret batterilader, m.m.

Ring eller kom forbi og hør nærmere.



Ring 42290222 og
hør om nærmeste forhandler



svend a nielsen a-s

ingeniør- og handelsaktieselskab

GILLELJEVEJ 30 · ESBØNDERUP DK-3230 GRÆSTED · TLF. *42 29 02 22
TELEX: 40284 · TELEGRAMADR.: ELECTROHEAT · TELEFAX 42 29 04 34



REGION ØSTSJÆLLAND
Jess Jessen
Skovduestien 16,2
2400 København NV
tlf.: 38342779



AFHOLDER

REGIONALFORSAMLING

Onsdag d. 27. feb. 91

HOS DAN I, ROSENKÆRET 41, Søborg

Dagsorden iflg. vedtægterne

På denne årlige "generalforsamling" er det vigtigt at mange medlemmer møder op og gir' sin mening til kende. Det er her de vigtige afgørelser og valg til bestyrelsen sker. Der kan indleveres forslag til nye arrangementer og ideer til klubbens aktiviteter fremover, til bestyrelsen som er meget modtagelige.

Så hvis du vil have indflydelse, - så VEL MØDT OP.

Klubben gir' kaffe & kage, øl & vand forhandles.

Vi slutter sikkert af med en spændende LR- film.



RESERVEDISORDNING) Vi har i klubben et system der går ud på at
v. reservedelsmand) man kan indsende en A 4 seddel til r-manden
med r-dele man har til salg, hertil kan man
Calle: 31196092) så ringe, hvis der er noget man har brug for.



KLUBBUTIK v. Poul 31411279 forhandler div. for Landrover-fans.



- Tjener, der er en flue i min øl !

- Ja, de kan jo ikke være i suppen allesammen !



1706



REGION NORDSJÆLLAND
Niels Jørgensen
Ahlmanns Alle 21
2900 Hellerup
tlf.: 31610998

Siden sidst.

Så er det tid til Regionalforsamling 1991.

Vi mødes i chaufførernes fagforeningslokaler i Hillerød, kl. 1900 den 18 februar.

Der er indkommet tre forslag til dagsordenen, så derfor ser dagsordenen således ud:

1. Valg af dirigent.
2. Formandens beretning.
3. Kassererens beretning.
4. Indkommende forslag:
 - a. Bestyrelses forslag ved Ole Ørnsted.
 - b. Bestyrelses forslag ved Anders Højte.
 - c. Problematik omkring landsrådets struktur.
5. Valg af bestyrelsesmedlemmer.
6. Valg af bestyrelsessuppleanter for en et-årig periode.
7. Valg af delegerede/suppleanter til landsrådet for en et-årig periode.
8. Valg af 2 revisorer og 2 suppleanter.
9. Fremtidige terræner kort fortalt af Anders Højte.
10. Ib Hammers indlæg om Høvelte.
11. Eventuelt.

HUSK! DU KAN KUN DELTAGE, SÅFREMT DU MEDBRINGER DIT GIRO-KORT.

Kommende arrangementer.

Den 21/02-91: SAS-besøg kl. 1830 ved strandvejsporten. I skrivende stund er det uvist om arrangementet kan gennemføres, grundet den nuværende krig i Golfen. Ring umiddelbart før den 21/02 til Anders(31109610) eller Michael(3297 1329) for yderligere informationer.

Den 03/03-91: Arets første terræn træf i Jægerspris. Vi mødes på P-pladsen ved Kulhusevej kl. 1000.

Andet.

Vi mangler en "plads" til regionens campingvogn. Har du mulighed for at opbevare campingvognen, så kontakt snarest Anders(31109610).

1573!
pænt farvel.



REGION NORDVESTSJÆLLAND
John Olsen
Stenagervej 10
Ll.Valby
4200 Slagelse
tlf.: 53529227

RESERVEDELE OG MOTOROLIE: Arne Petersen 53507345.

KOMMENDE AKTIVITETER:

MARTS 16: TEKNIKDAG OG STUMPMARKED.

Så er tiden inde til at få ryddet op i krogene derhjemme, det gælder ikke kun bunkerne med Land-Roverstumper, men også andre effekter såsom gulvtæpper, vaser, cykler, knappenåle, legetøj og selvfølgelig antikviteter. Sammel det hele og mød op, der skal nok være noget der kan byttes eller handles med.

Senere på dagen, når handelen er ved at ebbe ud, vil vi samles om en eller flere tekniske kapaciteter der vil gennemgå nogle tekniske fænomener på en Land-Rover. Der vil selvfølgelig være mulighed for at spørge, prøve og snakke om tingene, du har måske selv en erfaring fra en ting som du kan videregive. Har dette din interesse så mød op hos Eli på SLAGELSEVEJ 167 i KALUNDBORG Lørdag eftermiddag kl. 1400
HUSK madpakken!



REGION SYDSJÆLLAND
Jesper Bernth Nielsen
Clermontgade 27
4000 Roskilde
tlf.: 42363666

Siden sidst

Kørselsinstruktion/filmaften, fastelavn

- er de arrangementer der i skrivende stund står for, men som er afholdt ved udgivelse af dette nr. af OASEN. Vi håber det blev hyggeligt og at I havde det rart.

Bestyrelsesanliggender:

Der er indkaldt til Regionalforsamling - med tilhørende oplysningsmateriale mm. den 18.1.1991. I forbindelse med indkaldelsen er der kommet en indkaldelse retur uden adresse. Adresselablen må være faldet af - og een af Jer har ikke fået indkaldelsen. Den af Jer det drejer sig om, må ringe og få materialet tilsendt. Vi beklager meget. Såfremt der skulle være nogle, der vil påstå at indkaldelsen er ulovlig af denne grund, bedes det meddelt snarest !!!

Kommende arrangementer

Februar:

Regionalforsamling den 25.2.1991. klokken 1900 på HARALDSTED KRO. Indkaldelse med dagsorden, forslag og regnskab er udsendt med post den 18.1.1991.

9. og 10. marts:

GHR, Næstved.
Lørdag 12 - 18 og søndag 10 - 16
Vask søndag 16 - 18.

Program:

Lørdag regner vi med at arrangere kørsel for alle, ved fælleskørsel gennem terrænet - hvor spor kan vælges efter eget valg og dermed afpasses efter såvel nybe-

gyndere, middelklassen og de helt tossede.

Der sendes hold ud med fører og kørselsinstruktion - med vægt på hyggetur.

Søndag afvikles trial, gymkhana eller internationalt trial, alt efter hvad stemningen på regionalforsamlingen viser.

- dog alt med forbehold for tildeling af terrænet.

Vi plejer stort set at få, hvad vi beder om, men tiderne er blevet anderledes. Så meget desto mere er der grund til at minde om påpasselighed, når vi er der. Vi skal værne om vort gode forhold til militæret.

6. og 7. april.

Grusgrav med bjærgning. Vi er under vejs med planlægningen, men har ikke endeligt tilsagn fra grusgrav endnu. Derfor må der tages forbehold for sted/program. Annonceres i næste nummer af OASEN, der kommer i midten af marts.

ANTVORSKOV 1 Bededagsferien 26. 27. og 28. april

Vi regner med at få terrænet de nævnte datoer.

Arrangementet er traditionelt et af vore store - denne gang med uddeling af kammeratskabspokalen. Samtidig holder vi informationsmøde om, hvad der skal behandles på LANDSRADET.

Sæt kryds i kalenderen, så I er sikre på at have tid. 708/1914.



REGION LOLLAND-FALSTER
Karl Erik Larsen
Kaltoftevænget 41
4970 Rødby
tlf.: 54604207

SÆT X...

I KALENDEREN, VED DEN 16. MARTS 91.
FOR DER ER NEMLIG:

TERRÆNKØRSEL I NR. VEDBY GRUSGRAV.

HELE LØRDAGEN FRA:

KL. 11.00 TIL 17.00.

SAMT "INSTRUKTIONSKØRSEL" FOR
NYE OG "GAMLE" MEDLEMMER. VI

HAR JO NOGLE NYE SOM MANGLER
AT FÅ KØRSELSINSTRUKTIONSBEVISET,
SÅ DE FRIT KAN FÆRDES I TERRÆN-
NET. "PS!! DELTAGERGEBYR!!"

HUSK!! MADPAKKE + DRIKKEVARER +
BORD OG STOL.

GRUSGRAVEN STILLER HUS TIL RÅDIGHED...



REGION FYN
Kaj Juel Hansen
Pilelunden 47
5550 Langeskov
tlf.: 65383361

Klubbutik : Annelise Baunbæk, Tlf. 65 38 20 40
Reservedele : Torben L.Hansen, Tlf. 65 97 27 00

SIDEN SIDST:

- 02/01 **Klubaften.** Til dette årets første arrangement mødte 15 mand frem, een endda med gearstangen under armen!, for at hygge-snakke omkring bordene med værksteds-/håndbøger samt kaffe/kage.
- 19/01 **Indien.** Det blev til en meget underholdende og belærende dag med Indien som hovedtema og Inge og Lars som foredragsholdere. Bl.a. skal man passe meget på ikke at slæbe for meget med, man kan sagtens leve primitivt. I det her tilfælde knækkede chassisrammen (overbelastning ell. røde tissemyrer?) een gang under den ca.42.000 km. lange tur. Til aftenmad fik vi serveret flere forskellige retter tilberedt på Indisk maner - det fik virkelig gang i folks smagsløg!, en kræsen person havde dog medbragt sin egen madpakke (3 stykker). I Rolunds landlege omgivelser sås bl.a. en råbuk, som ved nærmere eftersyn dog viste sig at være et brønddæksel. Var der nogen der sagde fatamorgana? De 21 fremmødte siger mange tak til Inge og Lars for en rigtig god dag !!



KOMMENDE AKTIVITETER:

- 17/02 **Regionalforsamling.** Kl.14 på Ronæsskovvej 8 - Rolund. Se kort i sidste Oase. Husk børnene - der er skattejagt mens selve regionalforsamlingen står på, derefter alm. hygge. Vi forsøger på denne måde om det kan lokke nogle flere frem, det være sig med gode ideer ell. kritik, men selvfølgelig er man også meget velkommen selv om man måske blot ønsker at lytte/hygge med. Vi ses !!
- 02/03 **Orienteringsløb.** Da det er længe siden vi sidst har haft et sådant, glæder vi os til at se tilslutningen. Det bliver et løb for hele familien, og har I ikke prøvet før så kom alligevel. Det er lavet så alle kan køre løbet helt igennem. Når alle er kommet i mål kører vi ned til Sonja og Kaj hvor regionen er vært med varm suppe. Mød kl.14:00 i Nonnebo ved Langeskov. Ved grusgraven.
- 06/03 **Klubaften.** Hos Elise og Per, Bystævnet 15 Å i Arsløv.
- 23/03 **Terrænkørsel.** Se næste Oase !

HUSK !! Er der stadig nogen der mangler det grønne terrænbevis, så mød op og se hvad det går ud på.



REGION MIDTJYLLAND
Frimodt Petersen
Adalsvej 55
Ildved
7300 Jelling
tlf.: 05873217

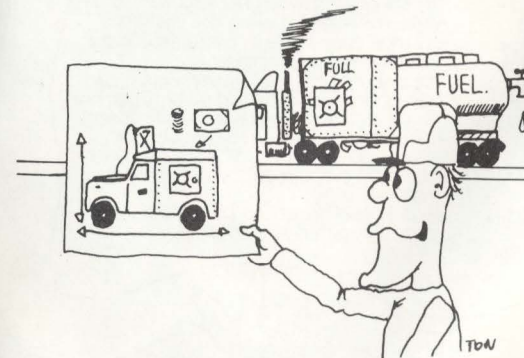
1. Marts : Er der klubmøde hos Rie og Frimodt. Da Frimodt jo som bekendt har Sagt stillingen som regionsleder op, vil han og Rie gerne på denne klubaften traktere os med et eller andet. I behøver derfor ikke selv at medbringe kaffe og kage, men husk jeres stole. Af hensyn til Ries planlægning, skal der ske tilmelding og det senest Onsdag d. 27 Feb.

Siden sidst : Den 5. og 6. Jan. holdt vi reparationsdage hos Henrik i Varde, ikke sådan at forstå at vi reparerede tømmermænd. Nej det var vores allesammens trailer og regions-telt, der fik af den kærlige hånd, eller man burde måske sige kærlige hænder, for frem-mødet var fint, når man tænker på, at det var de sure pligter, der var på programmet. Vi startede Lørdag formiddag kl.10, og efter en livlig debat, det er jo en del af fornøjelsen, om hvem der skulle lave hvad hvordan, gik vi over til den mere håndgribelige del af operationen. Hvad teltet angår, var operation netop det rigtige ord. Sådan følte vi det ihvertfald, da vi med saksen måtte bortskære et stort stykke af taget, for derefter med megen møje, adskillige stik i fingrene, og tyk vokset sutur, atter lukke operationsarret med en stor lap i klædelig matchende farve. Også traileren måtte på operationsbordet, men bortset fra en kompliceret, men som lægerne forsikrede absolut nødvendig operation, der dog kun fjernede helt overflødige organer, var det faktisk mest kosmetiske, der her blev foretaget. Eksempelvis blev lygterne placeret i en mere terrænvenlig position, overdelen blev slebet og lakeret, og et til lejligheden indkøbt reservehjul, blev monteret i en chik position på trækstangen. Til sidst foretog vi en gennemgribende oprydning i traileren, der helt garranteret holder ti næste gang vi åbner traileren. Den lovede forlorte skilpadde udgik til fordel for en sphagettiret, som Rie fabrikerede på stedet i Henriks Køkken. Til gengæld var der ingen ændring i programmet for hygge og regionskaffe Lørdag aften. Lad os alle sammen takke Henrik, fordi han stillede sit hjem og sit værksted til rådighed for de invaderende horder, og lad os takke os selv for veludført arbejde.

Husk du kan altid få terrænbevis ved vores terrænkørsler.
Reservedelesmand : Ole Christensen.
75 36 32 40.

Ps. Hr. Nuld Femmsen fortæller at han vil bygge sin bil om så den passer bedre til de krav der stilles i disse tider med krig i Golfen.

Hartley.





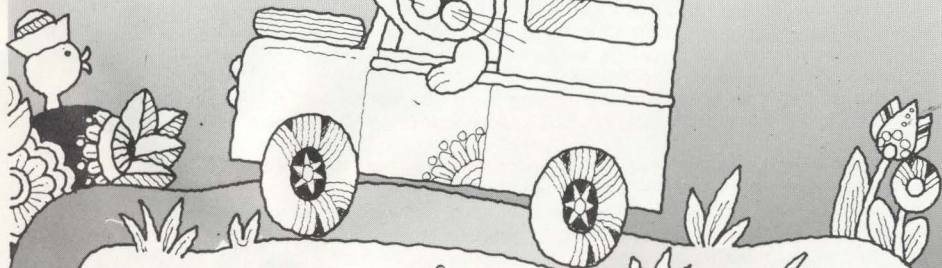
REGION ØSTJYLLAND
Andreas Bekker
Kirketerpvej 25
Hjeds
9541 Suldrup
tlf.: 08387127



REGION NORDJYLLAND
Jens Christian Gru
Bækværnet 8
Bjergby
9800 Hjørring
tlf.: 98971350

PÅSKETRÆF

i Finderup



Der planlægges arrangement i dagene 27.-30. marts. Sandsynligvis vil der være indkvartering fra onsdag den 27. kl. 15.00

SE NÆRMERE HEROM I FEBRUAR NR., HVOR I OGSÅ KAN SE DET FÆRDIGE PROGRAM...

Klubbürik: Marianne Plemann
86 49 2186. Res. delemand:
Torben Nedergaard 86 88 08 26

Ny regionsleder og bestyrelse...

Når Oasen er på gaden, her i februar er vores regionalforsamling nok lige forstændende eller allerede overstået. Og der er kommet ny bestyrelse. Jeg siger tak for godt samarbejde til den gamle bestyrelse og god vind til den nye. Jeg vil også gerne takke for 4 gode år som regionsleder for jer og jeres. Der har aldrig været vaklen i ledelsen, hverken hvad angår opbakning eller rent praktisk hjælp. Med Rover-hilsen og på gentik til arrangementerne. Andreas.

Vi har haft best.møde i reg. og vedtaget en pokkers masse arrangementer for første halvår. Jeg er sikker på, der bliver meget for dig og din L/R at lave, når solen titter frem - for det gør den vel på et tidspunkt!! Har du ikke lyst at deltage aktivt i arrangementer, er du altid velkommen som kigger, og hvis du spørger, er det helt sikkert, du kan få en plads i en af de deltagende vogne - så kom blot ud af busken og meld dig under fanen!!

HER ER SÅ PLANEN:

Torsdag d. 7.marts kl. 19.00 - 23.00 - Værkstedsaften hos redningsringen i Hjørring. Vi vil gennemgå bremserne på en L/R og se på div.bjergningsgrej, tov sjakler, spil, kasteblokke m.m.

Hvordan kommer man til redningsringen?: Kør til Uggerby å ved Tornbystrand og sæt din L/R fast her og gå så de 5km til nærmeste telefonboks og til Redningsringen t51f.98928377, så kommer de straks og bringer dig til stedet!! Det kan godt være det koster en "tusse", men hvad ofrer man ikke for at komme til et godt arrangement!! Har du ikke en "tusse", kan du jo også køre direkte til Redningsringen, Georg Jensens vej 8, Hjørring. Hvis du kommer syd fra, hvor de gode mennesker bor kører du til højre ved første blinklys mod Hirtshals. Ved det næste blinklys står der noget ris på din højre hånd, og her drejer du til højre mod Tårs. Derefter første vej på venstre hånd og så er du på Georg Jensens vej. Pæret, ikke!!! De der kommer sydfra og ikke kan finde det, må jo så ofre "tussen"!!

* til højre igen ad første vej

MINI TROPHY

Søndag den 24 marts kl.10.00 - 16.00 hos Ole.

Vi gentager succesen fra september. Vi laver hold på ca. 3 biler og laver en 4-5 baner af forsk. karakter og det er absolut ikke kedeligt, skulle jeg hilse og sige. og hvis man ellers ikke er sømand og har en pige i hver havn og tror man skal prøve ethvert mosehul, kan man godt komme helskindet igennem!!

Der vil blive brug for officials og kodrivere, - så mød op! -

Smør en god madpakke, tag varmt tøj, støvler og bjergningsgrej med og få en god dag. Vi bliver nødt til at have tilmelding for at kunne danne hold.

Andre reg. er selvfølgelig velkomne, hvis de tør stille op.!

Tilmelding senest lørdag den 16.marts kl.24.00

Kørselsvejledning:

Da jeg ikke har mere plads på siden, mødes vi ved banegården i Sindal kl.9.45præc og kører derfra i samlet trop til Ole

Tilmelding: tlf.98930675-Ole Kristensen, 98971350-Jens Gru, 98256735-Niels Jensen

Onsdag den 10.april, Værkstedsaften i Ålborg et sted.

Lørdag den 23.marts, kursus og værkstedsdag hos Rennon om vedligeholdelse af L/R.

Lørdag den 13.april håber vi at få terrænet i Hvorup.

Week-enden den 25-26.maj strandtur med overnatning undervejs.

Søndag den 9.juni terrænkørsel i Sønderkov.

Søndag den 23.juni Vendsysselsafari.

Var det ikke et effektivt best.møde, vi havde??!!

P.S. formanden genopstiller!!!

Hilsen Niels 1304



2853 Fyn	Jens Boensen		5750 Ringe.
2854 N-SJ.	Søren Rørbæk Hansen		3140 Ålsgårde.
2855 Ø-SJ.	Ann-Dorthe Hyrtig	42 90 86 14	2670 Greve Strand.
2856 Ø-JL.	Martin Skovgaard	86 22 87 22	8250 Egå.
2857 Fyn .	Stefan Hestnes		5220 Odense Sø.
2858 Ø-JL.	Jens Holm	86 16 76 04	8210 Århus V.
2859 Fyn	Glenn Barrett		5771 Stenstrup.
2860 S-SJ.	Henning Thrane	56 31 42 61	4690 Haslev.
2861 S-JL.	Ib Schmidt		6372 Bylderup Bov.
2862 M-JL.	Berit & Erik Vilhelmsen	75 36 20 41	6600 Vejen.
2863 Ø-SJ.	Peder Karlsen		4000 Roskilde.
2864 N-SJ.	Peter Lemming-Christensen	4830 09 98	3250 Gilleleje.
2865 N-JL.	Søren D. Mikkelsen	98 11 44 57	9000 Ålborg.
2866 M-JL.	Claus Krüger	75 43 13 77	6731 Gredstedbro.
2867 S-SJ.	Ivan Sellberg	53 71 66 57	4654 Fakse Ladeplads.
2868 Nv-SJ.	Niels Estrup.	42 40 87 18	4330 Hvalsø.
2869 Ø-SJ.	Peter Højgård	31 56 29 89	2860 Søborg.
2870 M-JL.	Henrik Carlsen	75 93 27 89	7000 Fredericia.
2871 Ø-JL.	Jan Holmark	86 41 26 10	8900 Randers.
2872 N-JL.	Jonas Jonasson		645 Tosskoll Island.
2873 N-SJ.	Jacob B. Vind	42 27 50 51	3450 Allerød.
2874 Ø-JL.	Brian Madsen	86 10 03 25	8000 Århus C.
2875 N-SJ.	Claus Rønning	42 86 37 43	2960 Rungsted Kyst.
2876 N-JL.	Michael Christiansen	98 23 51 00	9460 Brovst.
2877 N-JL.	Uffe Nielsen	98 94 96 93.	9850 Hirtshals.

REGIONSSIDER

afleveres senest den 20. i måneden.



KLUBBUTIKKEN

V/ ERIK KEHLET, HØJBUEEN 10, 4270 HØNG
TLF. 53-55 36 46 — GIRO 5 03 34 70

VITESSE 1:43

FALCK-ZONEN udgave

KR. 89,- (vejl. udsalg i butik ca. 140,-)



NYHED

Kalender 1991 med 12 flotte farvemotiver af forskellige L/R modeller.

Kr. 120.- (begrænset antal)